

ECONOMIA Y BANCA PERUANA  
AGOSTO 2010

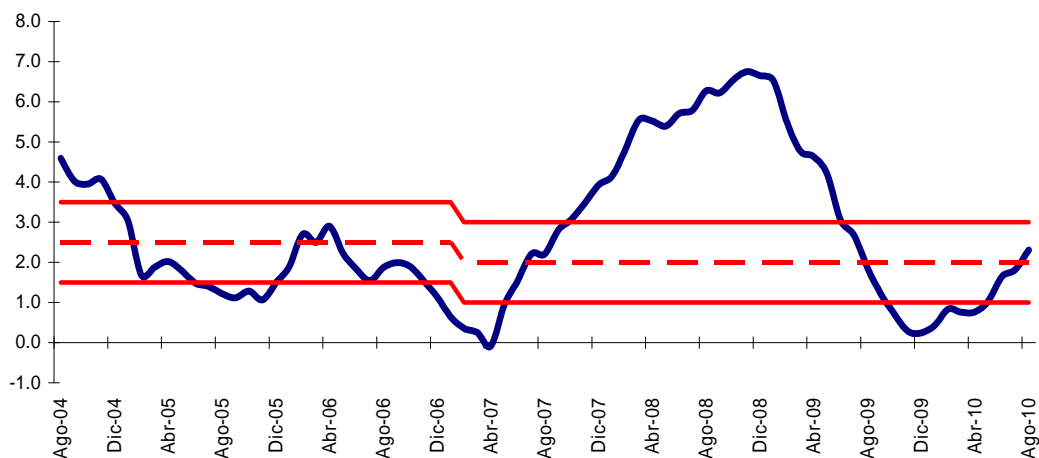
**ECONOMIA**

La **inflación** de agosto, medida por la variación del IPC en Lima Metropolitana en dicho mes, ascendió a 0.27%, menor a la reportada en julio, y en los primeros ocho meses del 2010 se acumuló un incremento de precios de 2.06%. De esta manera, la inflación de los últimos doce meses (septiembre 2009 – agosto 2010) alcanzó 2.31%, manteniéndose dentro del rango meta establecido por el BCRP (entre 1% y 3%).

La inflación mensual de agosto se fundamentó en las alzas de precios del rubro alimentos y bebidas (0.70%), y en menor medida por el grupo de consumo enseñanza y cultura (0.22%). De otro lado, presentaron una caída los precios de alquiler de vivienda, combustibles y electricidad (-0.21%) y transportes y comunicaciones (-0.10%).

Por su parte, la inflación acumulada en el lapso enero-agosto del 2010 (2.06%) se explicó por el avance de precios en todos los grupos de consumo, y los rubros que influyeron con mayor intensidad en dicho resultado fueron alimentos y bebidas (3.82%), enseñanza y cultura (1.87%) y alquiler de vivienda, combustibles y electricidad (1.39%).

INFLACION Y META DE INFLACION: Ago 04 - Ago 10  
(Variación porcentual últimos 12 meses)



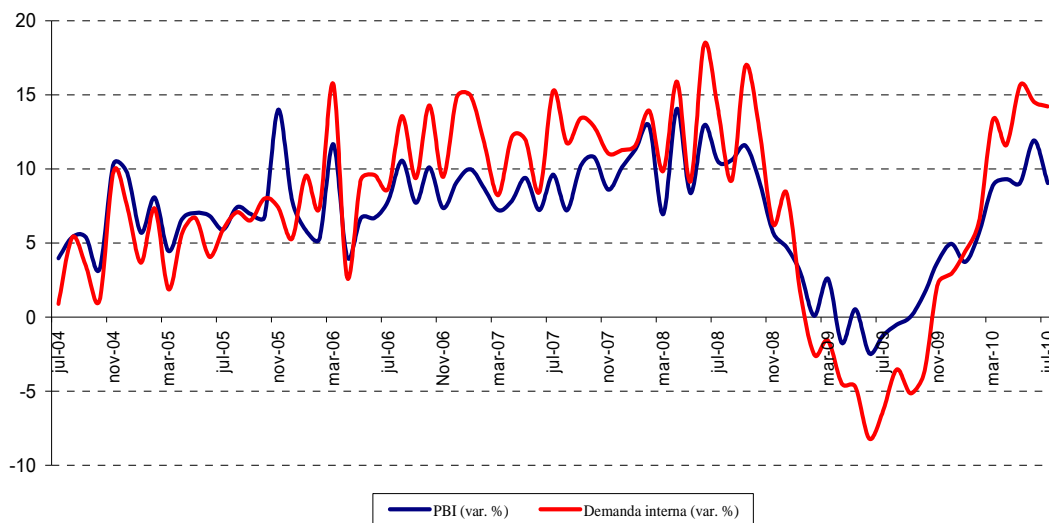
Fuente: INEI y BCRP

Elaboración: Departamento de Estudios Económicos. ASBANC

La economía peruana continuó exhibiendo altas tasas de crecimiento y en julio el **PBI**<sup>1</sup> se expandió 9.05% en términos interanuales, por onceavo mes consecutivo, avance que estuvo sustentado en casi todas las actividades económicas, con excepción de la Pesca. Los sectores que contribuyeron de manera más significativa al resultado positivo del séptimo mes del presente año fueron Manufactura, Comercio y Resto de Servicios, que crecieron 17.24%, 8.86% y 8.71%, respectivamente. Con ello, la producción nacional acumuló una expansión de 8.29% en el periodo enero-julio 2010 con respecto a análogo tramo del 2009.

Por su parte, la **Demanda Interna**, cuyo dinamismo viene favoreciendo el fuerte avance del PBI, registró en julio 2010 un incremento de 14.22% frente a similar mes del año pasado, logrando su noveno mes de aumento interanual continuo. De esta manera, la demanda interna anotó un vigoroso crecimiento de 11.56% en los primeros siete meses del 2010 en comparación con similar lapso del 2009.

PBI Y DEMANDA INTERNA: Jul 04 - Jul 10  
(Variación porcentual interanual)



Fuente: INEI y BCRP

Elaboración: Departamento de Estudios Económicos. ASBANC

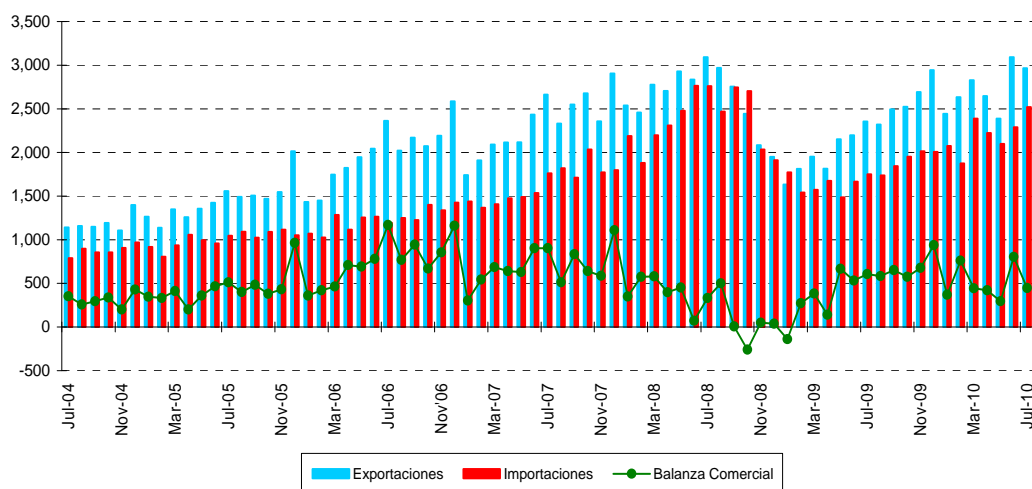
En julio del 2010, la **Balanza Comercial** registró un superávit de US\$ 445 mills., con lo cual acumuló un saldo positivo de US\$ 3,532 mills. en los primeros siete meses del año.

Las **Exportaciones** de julio alcanzaron un monto de US\$ 2,964 mills. y en el periodo enero-julio 2010 totalizaron US\$ 18,995 mills. La cifra acumulada a julio del presente año superó en US\$ 5,083 mills. (37%), en términos nominales, a lo registrado en los primeros siete meses del 2009, crecimiento que estuvo fundamentado en el avance de las exportaciones tradicionales en US\$ 4,359 mills. (42%), mientras que las exportaciones no tradicionales se incrementaron en US\$ 658 mills. (20%).

<sup>1</sup> Elaborado con información disponible a septiembre 2010. Las cifras finales suelen variar luego de la revisión realizada por las fuentes oficiales.

En julio se registraron **Importaciones** por US\$ 2,519 mills. y con ello alcanzaron US\$ 15,463 mills. en el lapso enero-julio 2010. El monto acumulado a julio 2010 fue mayor en US\$ 4,004 mills. (35%) a lo reportado en análogo periodo del 2009. Dicho aumento interanual estuvo explicado principalmente por el crecimiento de las importaciones de insumos en US\$ 2,485 mills. (48%), en tanto que las compras de bienes de capital del exterior se expandieron en US\$ 781 mills. (19%), y las de bienes de consumo lo hicieron en US\$ 687 mills. (32%).

EXPORTACIONES, IMPORTACIONES Y BALANZA COMERCIAL: Jul 04 - Jul 10  
(en millones US\$)



Fuente: BCRP

Elaboración: Departamento de Estudios Económicos. ASBANC

### **SISTEMA BANCARIO**

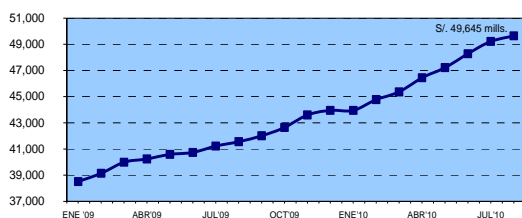
En agosto 2010, las **Colocaciones Totales** del sistema bancario privado, expresadas en dólares, continuaron acompañando el fuerte dinamismo de nuestra economía que en julio de 2010 reportó una tasa de crecimiento de 9.05%, y volvieron a registrar un nuevo record histórico de US\$ 36,254 millones.

La cifra reportada al cierre del octavo mes del año fue mayor en 0.91% (US\$ 327 millones) respecto a julio de 2010, con lo cual los créditos mostraron 18 meses de crecimiento consecutivo. De otro lado, con relación a agosto de 2009, los préstamos aumentaron en 19.04% (US\$ 5,799 millones), su ritmo de expansión anual más alto desde abril 2009.

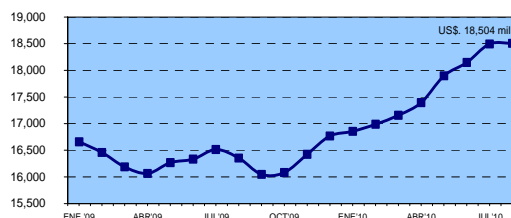
La mayor confianza de los empresarios en el país, que se refleja en el aumento de la inversión privada, y el incremento de la demanda interna, explican el incremento de la intermediación bancaria.

**Los créditos en moneda nacional** registraron S/. 49,645 millones en agosto 2010, monto mayor en S/. 430 millones (0.87%) frente a julio 2010 y en S/. 8,089 millones (19.46%) con relación a similar mes del 2009. Por su parte, los **préstamos en moneda extranjera** reportaron US\$ 18,504 millones, cifra que significó un monto superior en US\$ 11 millones (0.06%) en comparación a julio 2010 y en US\$ 2,151 millones (13.15%) respecto a agosto 2009.

COLOCACIONES BRUTAS EN MN: Ene 09 - Ago 10  
(en millones S/.)



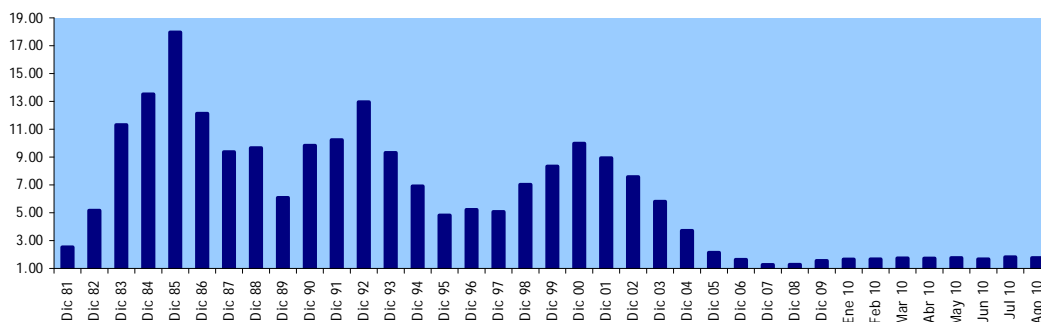
COLOCACIONES BRUTAS EN ME: Ene 09 - Ago 10  
(en millones US\$.)



Fuente: Departamento de Estadísticas - ASBANC.  
Elaboración: Departamento de Estudios Económicos - ASBANC

El **Ratio de Morosidad** de los créditos bancarios disminuyó 0.06 puntos porcentuales en agosto de 2010 en comparación con julio del mismo año, y reportó 1.75%. Sin embargo, éste índice fue mayor en 0.06 puntos porcentuales frente a agosto del año anterior.

MOROSIDAD: Dic 81 - Ago 10  
(En Porcentaje)



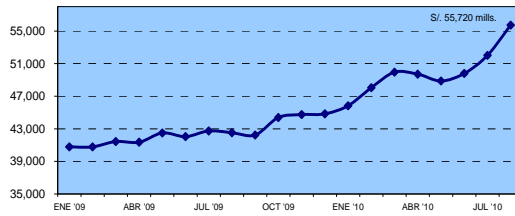
Fuente: Departamento de Estadísticas - ASBANC y SBS.  
Elaboración: Departamento de Estudios Económicos - ASBANC

Los **Depósitos Totales** de la banca privada, expresados en nuevos soles, ascendieron a US\$ 38,445 millones al cierre del octavo mes del año.

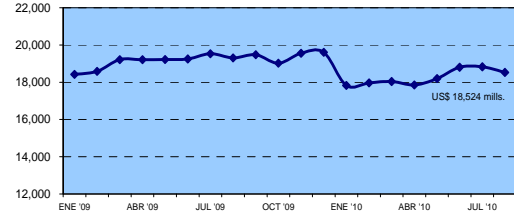
Según el tipo de moneda, los **Depósitos en Moneda Nacional** llegaron a S/. 55,720 millones a agosto de 2010, monto mayor en S/. 3,709 millones (7.13%) frente a julio de 2010, y en S/. 13,213 millones (31.08%) con relación al mismo mes del año anterior. La cifra alcanzada en agosto último representa un nuevo récord histórico, y el marcado incremento respecto al mes anterior respondería a la mayor fortaleza de la moneda nacional frente a la extranjera, así como a las mayores tasas de interés en Nuevos Soles.

Mientras tanto, los **Depósitos en Moneda Extranjera** llegaron en agosto a US\$ 18,524 millones, monto menor en US\$ 301 millones (-1.60%) con relación al julio de 2010, y en US\$ 780 millones (-4.04%) respecto a agosto de 2009. A pesar de la reducción de agosto, los depósitos en esta moneda muestran una tendencia creciente en lo que va del 2010. Cabe señalar que la marcada caída en los depósitos en moneda extranjera en enero 2010 respondió principalmente a una reclasificación de las cuentas pasivas.

**DEPOSITOS TOTALES EN MN: Ene 09 - Ago 10**  
(en millones S/.)



**DEPOSITOS TOTALES EN ME: Ene 09 - Ago 10**  
(en millones US\$)



Fuente: Departamento de Estadísticas - ASBANC  
Elaboración: Departamento de Estudios Económicos - ASBANC

**PRINCIPALES VARIABLES – ECONOMIA**

**ASBANC**

ASOCIACION DE BANCOS DEL PERU

**INFORMACION ECONOMICA - PERU**  
**JULIO 2010**

	AÑO 2001	AÑO 2002	AÑO 2003	AÑO 2004	AÑO 2005	AÑO 2006	AÑO 2007	AÑO 2008	JUL 09	AÑO 2009	JUL 10
PBI (Var. %) <sup>1/</sup>	0.18	4.94	3.90	5.11	6.83	7.74	8.86	9.84	(1.24)	0.91	9.05
Demanda Interna (Var. %) <sup>1/</sup>	(0.40)	4.10	3.70	4.00	5.70	10.10	11.65	12.30	(6.35)	(2.86)	14.22
Inflación (%) <sup>2/</sup>	(0.13)	1.52	2.48	3.48	1.49	1.14	3.93	6.65	0.19	0.25	0.36
Tipo de Cambio <sup>3/</sup>	3.507	3.517	3.478	3.412	3.296	3.274	3.128	2.925	3.013	3.012	2.823
Exportaciones (Mills US\$)	7,026	7,714	9,091	12,809	17,368	23,800	27,956	31,529	2,355	26,885	2,964
Importaciones (Mills. US\$)	7,205	7,393	8,205	9,805	12,082	14,866	19,599	28,439	1,749	21,011	2,519
RIN (Mills. US\$)	8,613	9,598	10,194	12,631	14,097	17,275	27,689	31,196	32,089	33,135	38,635

1/. PBI (Var. %)

-De jul09 y jul10: variación porcentual mensual (respecto a similar mes del año anterior).

-Del año 2001, 2002, 2003, 2004, 2005, 2006, 2007, 2008 y 2009: variación porcentual acumulada (respecto a similar periodo del año anterior).

2/. Inflación (%) (Índice de Precios al Consumidor a Nivel de Lima Metropolitana)

-De jul09 y jul10: variación porcentual mensual (respecto al mes anterior).

-Del año 2001, 2002, 2003, 2004, 2005, 2006, 2007, 2008 y 2009: variación porcentual acumulada.

3/: Tipo de cambio bancario promedio del periodo.

FUENTE: INEI y BCRP.

ELABORACION: Departamento de Estudios Económicos - ASBANC.

PRINCIPALES VARIABLES – SISTEMA BANCARIO

ASBANC

ASOCIACION DE BANCOS DEL PERU

INFORMACION BANCARIA - PERU

AGOSTO 2010

CUENTAS DE ESTADOS FINANCIEROS (US\$ Mills.)	DIC 01	DIC 02	DIC 03	DIC 04	DIC 05	DIC 06	DIC 07	DIC 08	AGO 09	DIC 09	AGO 10
Activo Total	18,207	17,960	17,518	19,276	22,795	25,840	36,164	47,036	47,147	49,905	58,636
Inversiones Totales sin Rendimiento	2,392	2,282	2,797	3,240	3,622	3,830	6,156	6,247	6,348	7,371	10,707
Colocaciones Brutas	10,746	10,784	10,287	11,013	12,734	15,751	22,306	29,261	30,455	31,971	36,254
Créditos Refinanciados y Reestructurados	795	752	656	643	526	386	314	265	320	367	432
Cartera Atrasada <sup>1)</sup>	959	817	597	408	272	256	281	371	516	498	636
Provisiones para Colocaciones	1,141	1,088	842	721	640	644	783	961	1,142	1,205	1,397
Pasivo Total	16,432	16,183	15,731	17,264	20,691	23,366	32,987	43,154	42,559	44,811	52,972
Depósitos Totales	13,017	13,486	13,200	14,310	16,245	18,902	25,035	31,565	33,727	35,111	38,445
Adeudos y Obligaciones Financieras Totales	1,662	1,059	1,056	1,287	2,470	1,668	4,318	6,463	3,579	4,115	8,311
Instituciones Financieras del País	381	400	380	581	1,593	846	990	2,257	689	668	835
Empresas del Exterior y Organizaciones Internacionales	1,280	659	676	706	877	822	3,328	4,206	2,890	3,446	7,476
Patrimonio Neto	1,775	1,776	1,787	2,012	2,104	2,474	3,177	3,883	4,587	5,094	5,665
Utilidad Neta	78	150	194	218	449	524	761	1,128	689	1,081	870
<b>INDICADORES FINANCIEROS (%)</b>											
Morosidad <sup>2)</sup>	8.92	7.58	5.80	3.71	2.14	1.63	1.26	1.27	1.69	1.56	1.75
Cartera Deteriorada <sup>3)</sup>	16.32	14.55	12.18	9.54	6.27	4.07	2.67	2.17	2.74	2.71	2.94
Provisiones Constituidas / Provisiones Requeridas	n.d.	n.d.	104.43	105.07	107.73	111.87	117.70	110.95	111.81	131.50	130.01
ROE = Utilidad Neta / Patrimonio Neto <sup>4)</sup>	4.46	8.43	10.90	11.26	20.55	21.66	24.98	27.22	23.42	22.07	23.34
Apalancamiento <sup>5)</sup> (N° de Veces)	7.81	7.76	7.53	7.15	8.35	8.01	8.54	8.44	7.35	7.42	7.16
Ratio Liquidez MN <sup>6)</sup>	22.55	23.47	32.85	44.76	38.58	43.08	57.32	26.25	31.31	38.78	48.91
Ratio Liquidez ME <sup>6)</sup>	45.96	49.26	43.90	44.32	49.23	44.99	36.95	52.96	46.70	41.68	39.77
Dolarización de Colocaciones Brutas <sup>7)</sup>	80.50	79.70	77.94	75.72	71.46	65.47	61.79	57.51	53.70	52.44	51.04
Dolarización de Depósitos Totales <sup>8)</sup>	71.90	71.60	69.72	67.06	67.18	62.72	59.35	58.01	57.23	55.82	48.18
<b>INFORMACION GENERAL</b>											
Número de Bancos	15	15	14	14	12	12	13	16	15	15	15
Número de Oficinas	815	818	809	809	877	937	1,116	1,451	1,484	1,497	1,499
Número de Personal	17,985	18,966	19,490	21,648	23,668	26,968	32,179	42,594	40,632	40,208	40,559
Número de Cajeros Automáticos	1,058	1,132	1,340	1,569	1,678	2,036	2,578	3,278	3,449	3,648	3,946
Número de Cajeros Corresponsales	--	--	--	--	--	1,658	2,623	4,300	4,879*	5,690	6,801*

\* Correspondiente a jun09 y jun10, respectivamente.

1/ Créditos Vencidos + Créditos en Cobranza Judicial.

2/ Cartera Atrasada / Colocaciones Brutas.

3/ (Créditos Refinanciados + Créditos Reestructurados + Cartera Atrasada) / Colocaciones Brutas.

4/ Anualizada (Indicador / N° Meses) \* 12. El cálculo es realizado con cifras expresadas en miles de nuevos soles.

5/ ((Total Activos + Créditos Contingentes Ponderados por Riesgo Crediticio + (11 \* Requerimiento Patrimonial Mínimo por Riesgos de Mercado)) / Patrimonio Efectivo Total.

6/ Activos Líquidos / Pasivos de Corto Plazo. Requerimientos Mínimos de Liquidez: MN>=8.00% y ME>=20.00%

7/ Colocaciones Brutas ME/ Total Colocaciones Brutas.

8/ Depósitos ME / Total Depósitos.

FUENTE: Departamento de Estadística - ASBANC.

ELABORACION: Departamento de Estudios Económicos - ASBANC.

Para mayor información, comunicarse al teléfono 612-3322 o a los correos:  
estudioeconomicos@asbanc.com.pe o estadisticas@asbanc.com.pe

Esta es una publicación de la Asociación de Bancos del Perú - ASBANC. De hacer referencia a esta información, agradeceremos se sirva consignar como fuente ASBANC.