

ECONOMIA Y BANCA PERUANA
DICIEMBRE 2010

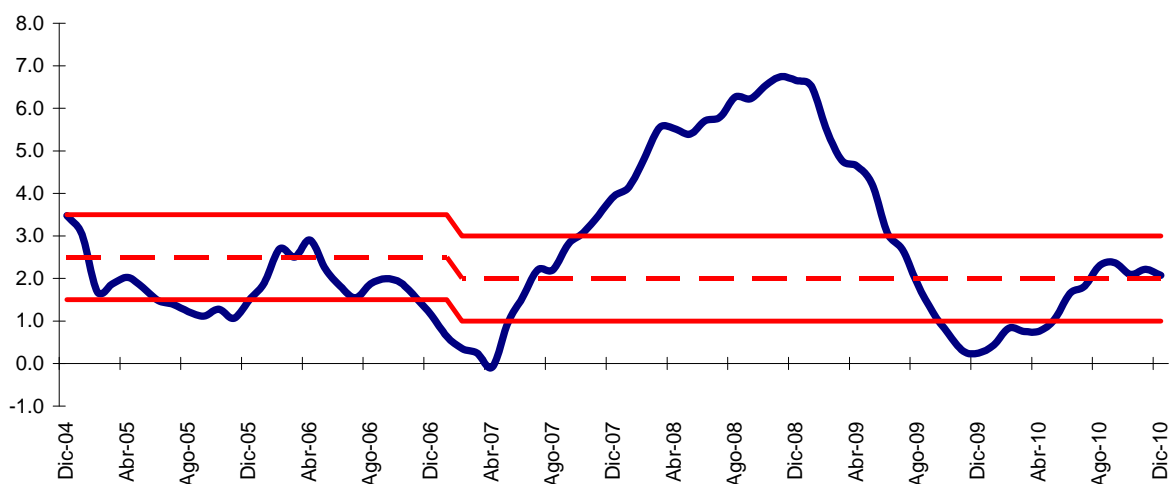
ECONOMIA

La **Inflación**, medida según la variación del IPC en Lima Metropolitana, fue de 0.18% en diciembre 2010, sustentada principalmente por el aumento de precios en el rubro transportes y comunicaciones (1.29%), lo que fue contrarrestado por la caída en alimentos y bebidas (-0.26%), único rubro que mostró un retroceso y que tiene un peso importante dentro de la canasta básica familiar.

La inflación acumulada en el 2010 fue de 2.08%, ubicándose muy cerca de la meta establecida por el BCRP (2% con un margen de +/- 1%). Dicho resultado se explicó mayoritariamente por los aumentos anuales de precios en los grandes rubros alimentos y bebidas (2.51%) y enseñanza y cultura (2.19%).

Es importante destacar que, según información del ente emisor, la inflación peruana en la última década fue la menor en los últimos 70 años. Asimismo, resalta el hecho de que el Perú cerró el 2010 con la inflación más baja en América Latina, e incluso registró una tasa inferior a las observadas en economías emergentes y varios países desarrollados de Asia y Europa.

INFLACION Y META DE INFLACION: Dic 04 - Dic 10
(Variación porcentual últimos 12 meses)



Fuente: INEI y BCRP

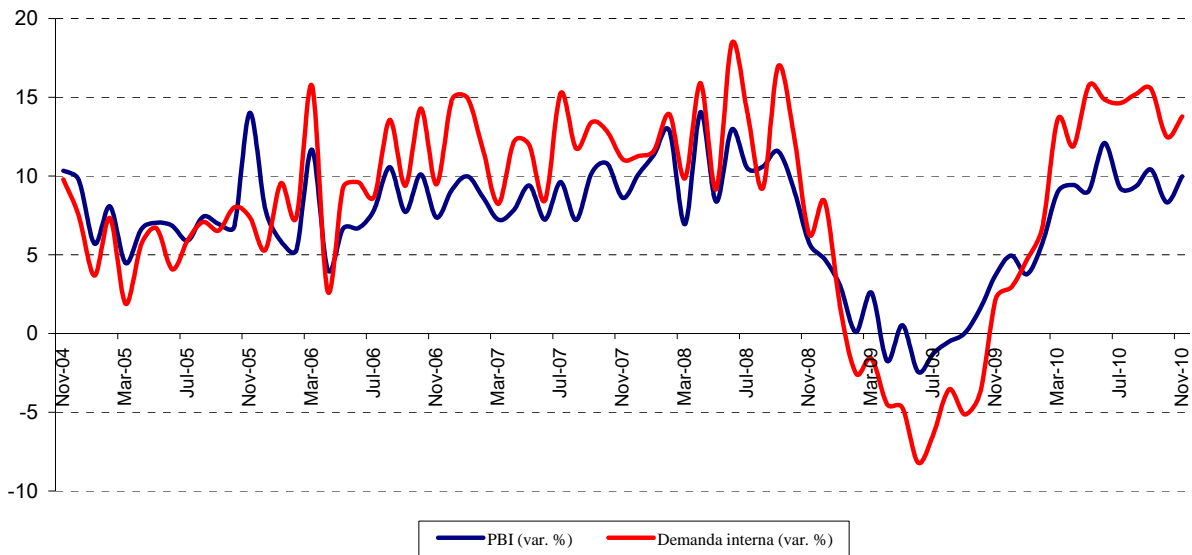
Elaboración: Departamento de Estudios Económicos. ASBANC

En noviembre 2010 el **PBI** mantuvo su tendencia positiva y reportó una robusta expansión de 9.98% frente a noviembre del año precedente, acumulando de esta manera quince meses consecutivos de crecimiento interanual. Este resultado se sustentó en el avance de casi todas las actividades económicas y la mayor contribución al mismo la tuvieron los sectores Manufactura y Comercio, con avances de 14.38% y 10.82%, respectivamente; mientras que

los sectores Pesca y Minería e Hidrocarburos fueron los únicos que cayeron (-35.82% y -3.86%, en cada caso). De esta manera, la economía peruana alcanzó un crecimiento de 8.80% en el periodo enero – noviembre del 2010 frente a similar lapso del 2009.

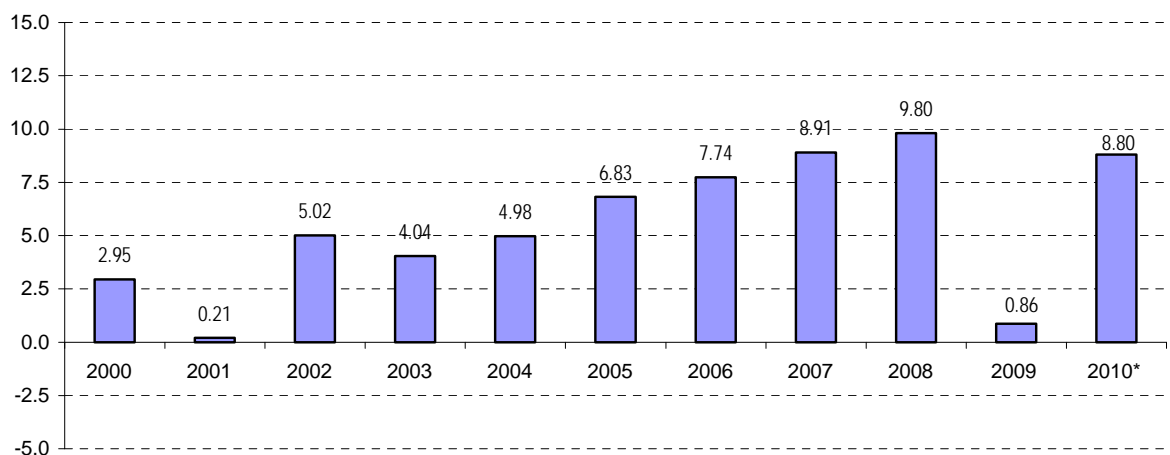
La **Demanda Interna** continuó mostrando tasas de expansión interanuales de dos dígitos y en noviembre 2010 reportó un aumento de 13.77% respecto al mismo mes del 2009, sumando así trece meses sucesivos de incremento. Con ello, dicha variable acumuló un avance de 12.71% en los primeros once meses del 2010 en relación al correspondiente periodo del año anterior.

PBI Y DEMANDA INTERNA: Nov 04 - Nov 10
(Variación porcentual interanual)



Fuente: INEI y BCRP
Elaboración: Departamento de Estudios Económicos. ASBANC

PRODUCTO BRUTO INTERNO: 2000-2010*
(Variación porcentual anual)



Fuente: INEI y BCRP
Elaboración: Departamento de Estudios Económicos. ASBANC

* en primeros once meses

La **Balanza Comercial** obtuvo un superávit de US\$ 557 millones en noviembre 2010, con lo cual acumuló un saldo favorable de US\$ 5,547 millones en los primeros once meses del 2010.

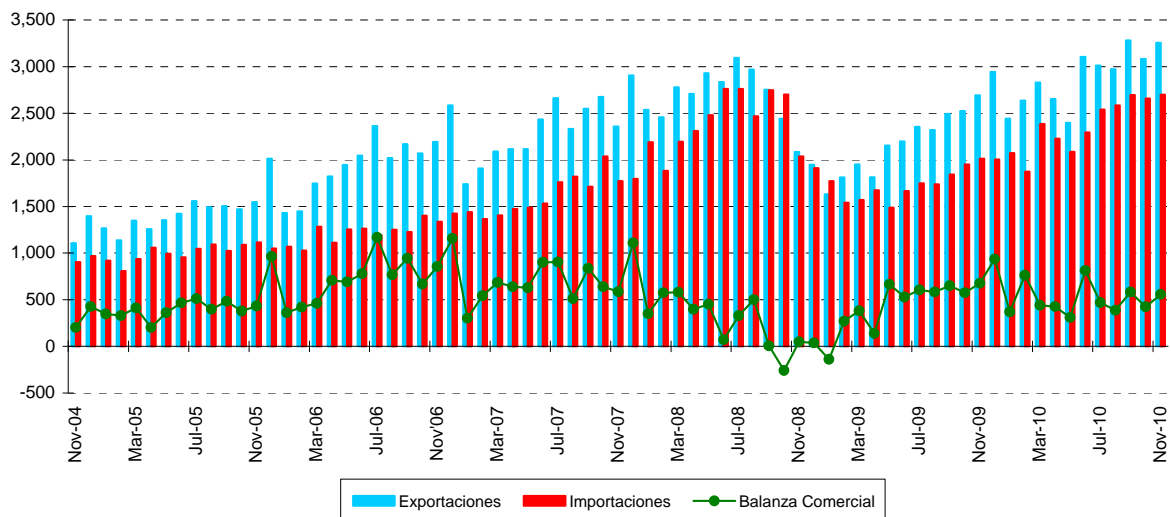
Las **Exportaciones** de noviembre registraron un monto de US\$ 3,256 millones, de los cuales US\$ 2,458 millones correspondieron a las exportaciones tradicionales, US\$ 770 millones a no tradicionales y US\$ 28 millones a otros productos.

En el lapso enero-noviembre 2010, el monto exportado totalizó una cifra de US\$ 31,666 millones, que se distribuyó así: US\$ 24,656 millones de productos tradicionales, US\$ 6,784 millones no tradicionales y US\$ 226 millones de otros productos. El volumen acumulado de exportaciones superó en US\$ 7,723 millones (32%), en términos nominales, a lo alcanzado en el correspondiente lapso del 2009, lo que se debió en su mayor parte al incremento de las exportaciones tradicionales en US\$ 6,380 millones (35%), mientras que las exportaciones no tradicionales crecieron en US\$ 1,251 millones (23%).

Por su parte, las **Importaciones** ascendieron a US\$ 2,698 millones en noviembre último, en donde la mayor parte se concentró en insumos (US\$ 1,276 millones), seguido de bienes de capital (US\$ 846 millones), bienes de consumo (US\$ 564 millones) y otros productos (US\$ 13 millones).

En los primeros once meses del 2010 el monto importado acumuló US\$ 26,119 millones, de los cuales US\$ 12,745 millones fueron insumos, US\$ 8,192 millones fueron bienes de capital, US\$ 4,998 millones correspondieron a bienes de consumo y US\$ 184 millones a otros bienes. El total acumulado fue nominalmente mayor en US\$ 7,114 millones (37%) a lo alcanzado en el periodo enero-noviembre 2009, y dicho aumento estuvo basado sobre todo en el avance de las importaciones de insumos en US\$ 3,650 millones (40%), en tanto que las de bienes de capital se expandieron en US\$ 1,988 millones (32%), y las de bienes de consumo lo hicieron en US\$ 1,404 millones (39%).

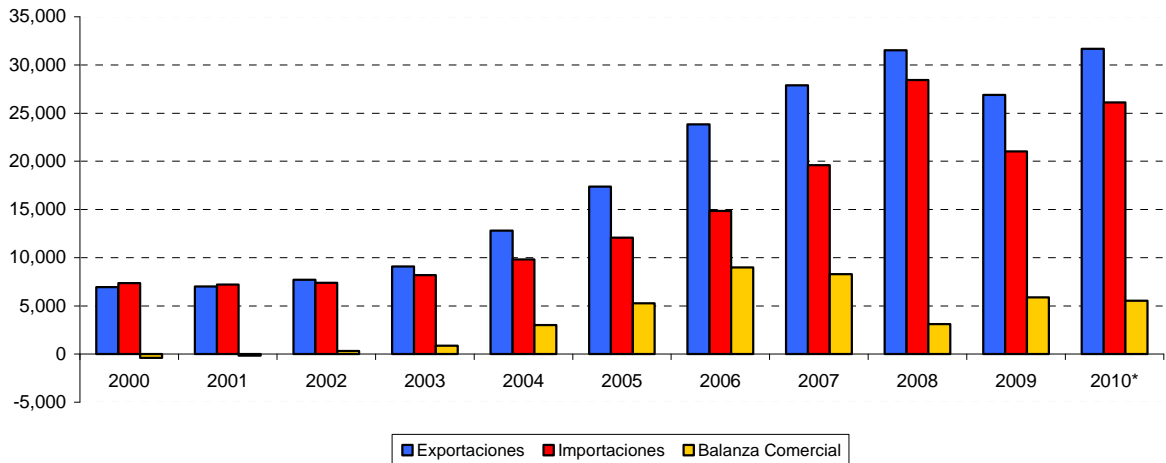
EXPORTACIONES, IMPORTACIONES Y BALANZA COMERCIAL: Nov 04 - Nov 10
(en millones US\$)



Fuente: BCRP

Elaboración: Departamento de Estudios Económicos. ASBANC

EXPORTACIONES, IMPORTACIONES Y BALANZA COMERCIAL: 2000 - 2010*
(en millones US\$)



Fuente: BCRP

Elaboración: Departamento de Estudios Económicos. ASBANC

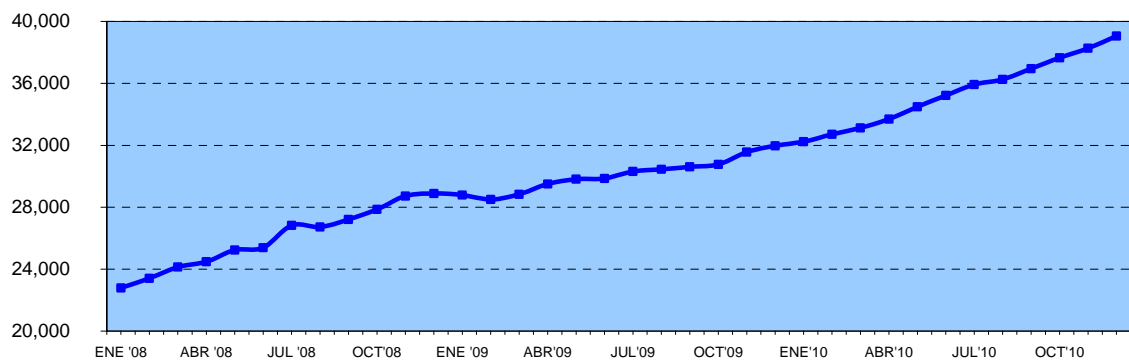
* acumulado a noviembre

SISTEMA BANCARIO

Al cierre del 2010 las **Colocaciones Totales** otorgadas por el sistema bancario peruano alcanzaron un monto nunca antes registrado y llegaron a US\$ 39,061 mills., cifra mayor en US\$ 7,089 mills. (22.17%) con relación a diciembre 2009.

El aumento de los préstamos bancarios en el 2010 se explicó por el incremento de la capacidad adquisitiva de las familias que las convierte a muchas de ellas en nuevos sujetos de crédito y por los mayores proyectos de inversión de los diferentes sectores productivos en un entorno de importante crecimiento económico del país y positivas perspectivas para el 2011.

COLOCACIONES BRUTAS TOTALES: Ene 08 - Dic 10
(en millones US\$)



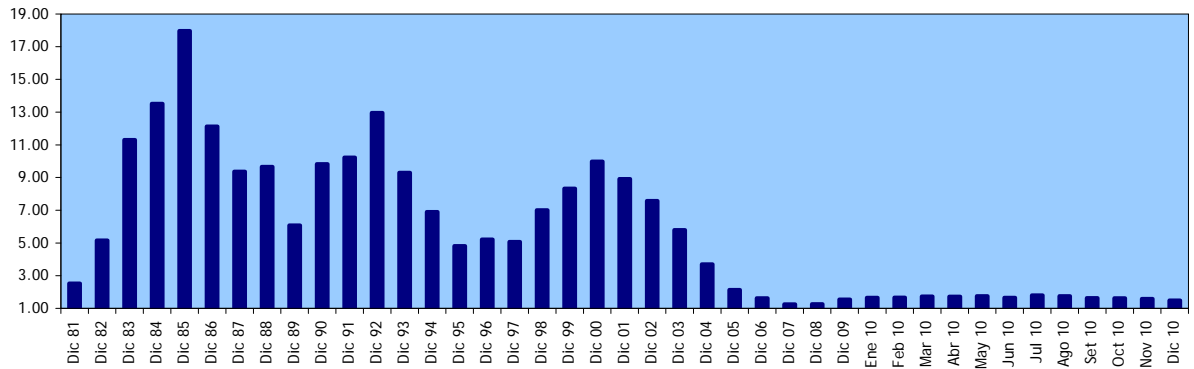
Fuente: Departamento de Estadísticas - ASBANC

Elaboración: Departamento de Estudios Económicos - ASBANC

Continuando con su comportamiento decreciente por cinco meses consecutivos, el **Ratio de Morosidad** registró 1.49% en diciembre 2010, su menor nivel desde marzo 2009, cuando reportó 1.41%. El porcentaje de diciembre fue menor en 0.07 puntos porcentuales frente a diciembre 2009.

Las adecuadas políticas de otorgamiento de créditos y seguimiento de la cartera crediticia por parte de los bancos, la mayor disposición de liquidez de las empresas y familias en un contexto de dinamismo económico y la mayor cultura de pago se traducen en la reducción del índice de morosidad del sistema bancario.

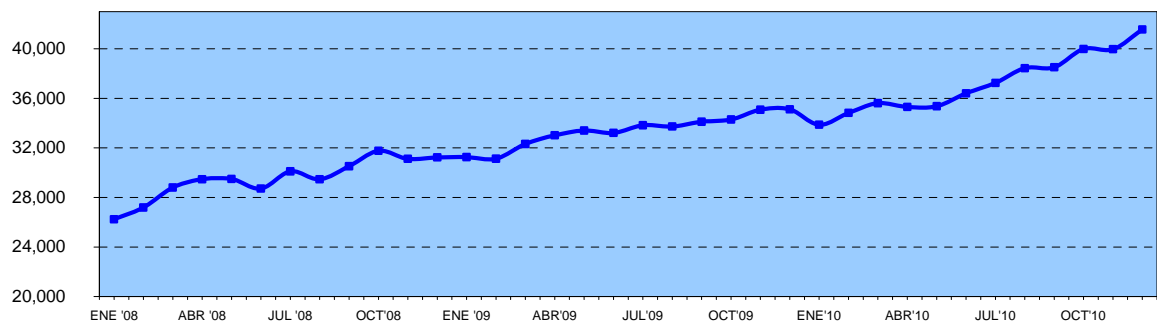
MOROSIDAD: Dic 81 - Dic 10
(En Porcentaje)



Fuente: Departamento de Estadísticas - ASBANC y SBS.
Elaboración: Departamento de Estudios Económicos - ASBANC

Al concluir el 2010, los **Depósitos Totales** de la banca privada alcanzaron un saldo de US\$ 41,564 mills., monto superior en US\$ 6,454 mills. (18.38%) con relación a diciembre 2009. El avance de este variable se sustenta en los mayores ingresos de las empresas y familias, y por consiguiente, por el aumento de excedentes monetarios; en un contexto de importante crecimiento de la actividad económica en el país.

DEPOSITOS TOTALES: Ene 08 - Dic 10
(en millones US\$)



Fuente: Departamento de Estadísticas - ASBANC
Elaboración: Departamento de Estudios Económicos - ASBANC

PRINCIPALES VARIABLES – ECONOMIA

ASBANC

ASOCIACION DE BANCOS DEL PERU

INFORMACION ECONOMICA - PERU
NOVIEMBRE 2010

	AÑO 2001	AÑO 2002	AÑO 2003	AÑO 2004	AÑO 2005	AÑO 2006	AÑO 2007	AÑO 2008	NOV 09	AÑO 2009	NOV 10
PBI (Var. %) ^{1/}	0.18	4.94	3.90	5.11	6.83	7.74	8.86	9.84	3.74	0.91	9.98
Demanda Interna (Var. %) ^{1/}	(0.40)	4.10	3.70	4.00	5.70	10.10	11.65	12.30	2.23	(2.86)	13.77
Inflación (%) ^{2/}	(0.13)	1.52	2.48	3.48	1.49	1.14	3.93	6.65	(0.11)	0.25	0.01
Tipo de Cambio ^{3/}	3.507	3.517	3.478	3.412	3.296	3.274	3.128	2.925	2.885	3.012	2.806
Exportaciones (Mills US\$)	7,026	7,714	9,091	12,809	17,368	23,800	27,956	31,529	2,693	26,885	3,256
Importaciones (Mills. US\$)	7,205	7,393	8,205	9,805	12,082	14,866	19,599	28,439	2,015	21,011	2,698
RIN (Mills. US\$)	8,613	9,598	10,194	12,631	14,097	17,275	27,689	31,196	33,428	33,135	44,104

1/. PBI (Var. %)

-De nov09 y nov10: variación porcentual mensual (respecto a similar mes del año anterior).

-Del año 2001, 2002, 2003, 2004, 2005, 2006, 2007, 2008 y 2009: variación porcentual acumulada (respecto a similar período del año anterior).

2/. Inflación (%) (Índice de Precios al Consumidor a Nivel de Lima Metropolitana)

-De nov09 y nov10: variación porcentual mensual (respecto al mes anterior).

-Del año 2001, 2002, 2003, 2004, 2005, 2006, 2007, 2008 y 2009: variación porcentual acumulada.

3/: Tipo de cambio bancario promedio del período.

FUENTE: INEI y BCRP.

ELABORACION: Estudios Económicos - ASBANC.

PRINCIPALES VARIABLES – SISTEMA BANCARIO

ASBANC

ASOCIACION DE BANCOS DEL PERU

INFORMACION BANCARIA - PERU
DICIEMBRE 2010

CUENTAS DE ESTADOS FINANCIEROS (US\$ Mills.)	DIC 01	DIC 02	DIC 03	DIC 04	DIC 05	DIC 06	DIC 07	DIC 08	DIC 09	DIC 10
Activo Total	18,207	17,960	17,518	19,276	22,795	25,840	36,164	47,036	49,905	63,951
Inversiones Totales sin Rendimiento	2,392	2,282	2,797	3,240	3,622	3,830	6,156	6,247	7,371	4,241
Colocaciones Brutas	10,746	10,784	10,287	11,013	12,734	15,751	22,306	29,261	31,971	39,061
Créditos Refinanciados y Reestructurados	795	752	656	643	526	386	314	265	367	425
Cartera Atrasada ¹⁾	959	817	597	408	272	256	281	371	498	582
Provisiones para Colocaciones	1,141	1,088	842	721	640	644	783	961	1,205	1,429
Pasivo Total	16,432	16,183	15,731	17,264	20,691	23,366	32,987	43,154	44,811	57,848
Depósitos Totales	13,017	13,486	13,200	14,310	16,245	18,902	25,035	31,565	35,111	41,564
Adeudos y Obligaciones Financieras Totales	1,662	1,059	1,056	1,287	2,470	1,668	4,318	6,463	4,115	8,747
Instituciones Financieras del País	381	400	380	581	1,593	846	990	2,257	668	914
Empresas del Exterior y Organizaciones Internacionales	1,280	659	676	706	877	822	3,328	4,206	3,446	7,833
Patrimonio Neto	1,775	1,776	1,787	2,012	2,104	2,474	3,177	3,883	5,094	6,103
Utilidad Neta	78	150	194	218	449	524	761	1,128	1,081	1,332
INDICADORES FINANCIEROS (%)										
Morosidad ²⁾	8.92	7.58	5.80	3.71	2.14	1.63	1.26	1.27	1.56	1.49
Cartera Deteriorada ³⁾	16.32	14.55	12.18	9.54	6.27	4.07	2.67	2.17	2.71	2.58
Provisiones Constituidas / Provisiones Requeridas	n.d.	n.d.	104.43	105.07	107.73	111.87	117.70	110.95	131.50	115.84
ROE = Utilidad Neta / Patrimonio Neto ⁴⁾	4.46	8.43	10.90	11.26	20.55	21.66	24.98	27.22	22.07	21.95
Apalancamiento ⁵⁾ (N° de Veces)	7.81	7.76	7.53	7.15	8.35	8.01	8.54	8.44	7.42	7.34
Ratio Liquidez MN ⁶⁾	22.55	23.47	32.85	44.76	38.58	43.08	57.32	26.25	38.78	54.61
Ratio Liquidez ME ⁶⁾	45.96	49.26	43.90	44.32	49.23	44.99	36.95	52.96	41.68	41.11
Dolarización de Colocaciones Brutas ⁷⁾	80.50	79.70	77.94	75.72	71.46	65.47	61.79	57.51	52.44	52.35
Dolarización de Depósitos Totales ⁸⁾	71.90	71.60	69.72	67.06	67.18	62.72	59.35	58.01	55.82	47.84
INFORMACION GENERAL										
Número de Bancos	15	15	14	14	12	12	13	16	15	15
Número de Oficinas	815	818	809	809	877	937	1,116	1,451	1,497	1,528
Número de Personal	17,985	18,966	19,490	21,648	23,668	26,968	32,179	42,594	40,208	41,416
Número de Cajeros Automáticos	1,058	1,132	1,340	1,569	1,678	2,036	2,578	3,278	3,648	4,199
Número de Cajeros Corresponsales	--	--	--	--	--	1,658	2,623	4,300	5,690	8,543

1/: Créditos Vencidos + Créditos en Cobranza Judicial.

2/: Cartera Atrasada / Colocaciones Brutas.

3/: (Créditos Refinanciados + Créditos Reestructurados + Cartera Atrasada) / Colocaciones Brutas.

4/: Anualizada (Indicador / N° Meses) * 12. El cálculo es realizado con cifras expresadas en miles de nuevos soles.

5/: ((Total Activos y Créditos Contingentes Ponderados por Riesgo Crediticio + (11 * Requerimiento Patrimonial Mínimo por Riesgos de Mercado)) / Patrimonio Efectivo Total.

6/: Activos Líquidos / Pasivos de Corto Plazo. Requerimientos Mínimos de Liquidez: MN>=8.00% y ME>=20.00%

7/: Colocaciones Brutas ME/ Total Colocaciones Brutas.

8/: Depósitos ME / Total Depósitos.

FUENTE: Departamento de Estadística - ASBANC.

ELABORACION: Estudios Económicos - ASBANC.

Para mayor información, comunicarse al teléfono 612-3322 o a los correos:
estudioeconomicos@asbanc.com.pe o estadisticas@asbanc.com.pe

Esta es una publicación de la Asociación de Bancos del Perú - ASBANC. De hacer referencia a esta información, agradeceremos se sirva consignar como fuente ASBANC.