

## ECONOMIA Y SISTEMA BANCARIO PERUANO FEBRERO 2010

### ECONOMIA

#### INFLACION

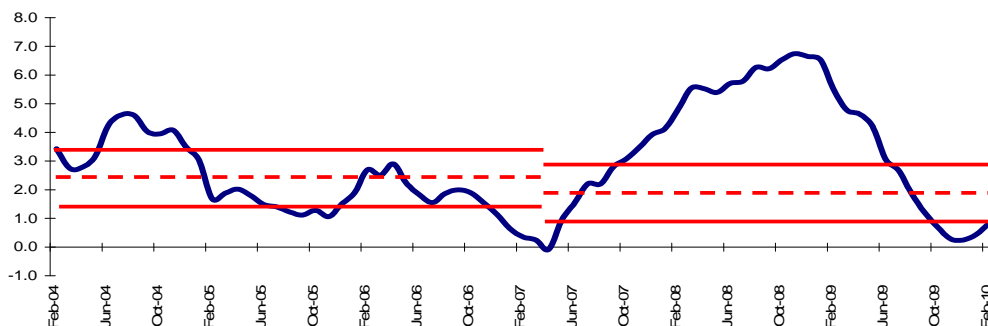
EN FEBRERO 2010, LA **INFLACIÓN**, MEDIDA SEGÚN LA VARIACIÓN DEL IPC EN LIMA METROPOLITANA, REGISTRÓ UN INCREMENTO MENSUAL DE 0.32%, ACUMULANDO EN EL AÑO UN ALZA DE 0.62%. CON ESTE RESULTADO, LA INFLACIÓN ANUALIZADA (MARZO 2009-FEBRERO 2010) ASCENDIÓ A 0.84%, CON LO CUAL SE ACERCÓ AL LÍMITE INFERIOR DEL RANGO META ESTABLECIDO POR EL BCRP (ENTRE 1% Y 3%).

LA VARIACIÓN MENSUAL DE FEBRERO 2010 ESTUVO EXPLICADA PRINCIPALMENTE POR LAS ALZAS EN LOS SIGUIENTES GRUPOS DE CONSUMO: ALIMENTOS Y BEBIDAS (0.68%); ALQUILER DE VIVIENDA, COMBUSTIBLES Y ELECTRICIDAD (0.67%) Y VESTIDO Y CALZADO (0.12%).

EL AUMENTO DE LOS ÍNDICES INFLACIONARIOS EN LO QUE VA DEL AÑO OBEDECE, ADEMÁS DE A FACTORES ESTACIONALES (QUE BÁSICAMENTE AFECTAN LOS PRECIOS DE ALIMENTOS), A LA REACTIVACIÓN DE LA ACTIVIDAD ECONÓMICA Y LA DEMANDA, TANTO A NIVEL DOMÉSTICO COMO EXTERNO, LUEGO DE SUPERARSE LA ETAPA MÁS DIFÍCIL DE LA CRISIS ECONÓMICA INTERNACIONAL.

SEGÚN ESTIMACIONES DEL BCRP, SE ESPERA QUE LA INFLACIÓN RETORNE AL RANGO META A INICIOS DEL SEGUNDO TRIMESTRE, Y PERMANEZCA DENTRO DEL MISMO EN LO QUE RESTA DEL AÑO.

INFLACION Y META DE INFLACION: Feb 04 - Feb 10  
(Variación porcentual últimos 12 meses)



Fuente: INEI y BCRP

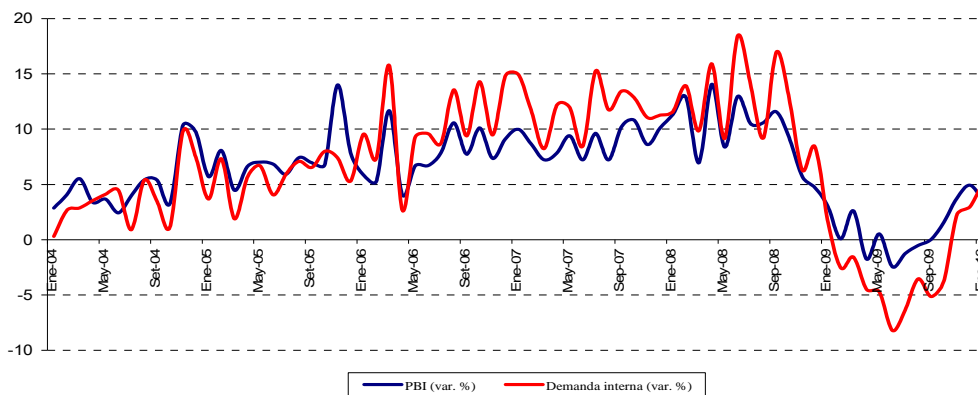
Elaboración: Departamento de Estudios Económicos. ASBANC

#### PBI Y DEMANDA INTERNA

EL **PBI** REPORTÓ EN ENERO 2010 UN CRECIMIENTO DE 3.63% RESPECTO A SIMILAR MES DEL AÑO ANTERIOR, RESULTADO QUE ESTUVO DETERMINADO POR CASI TODOS LOS SECTORES ECONÓMICOS, CON EXCEPCIÓN DE LA PESCA. LOS RUBROS QUE MÁS CONTRIBUYERON AL INCREMENTO DE LA PRODUCCIÓN FUERON COMERCIO Y CONSTRUCCIÓN, QUE MOSTRARON AVANCES DE 5.63% Y 10.17%, RESPECTIVAMENTE. DESTACÓ ASIMISMO LA EXPANSIÓN DEL SECTOR FINANCIERO Y SEGUROS (10.01% INTERANUAL), QUE FUE LA ACTIVIDAD QUE MÁS CRECIÓ, DESPUÉS DE LA CONSTRUCCIÓN.

POR SU PARTE, LA **DEMANDA INTERNA** CONTINUÓ RECUPERÁNDOSE Y ANOTÓ UN ALZA DE 5.11% EN ENERO 2010, LOGRANDO SU TERCER AVANCE INTERANUAL CONSECUTIVO TRAS HABERSE CONTRAÍDO DURANTE NUEVE MESES CONSECUTIVOS ENTRE FEBRERO Y OCTUBRE 2009 CON RESPECTO A LOS RESPECTIVOS MESES DEL 2008.

**PBI Y DEMANDA INTERNA: Ene 04 - Ene 10**  
(Variación porcentual interanual)

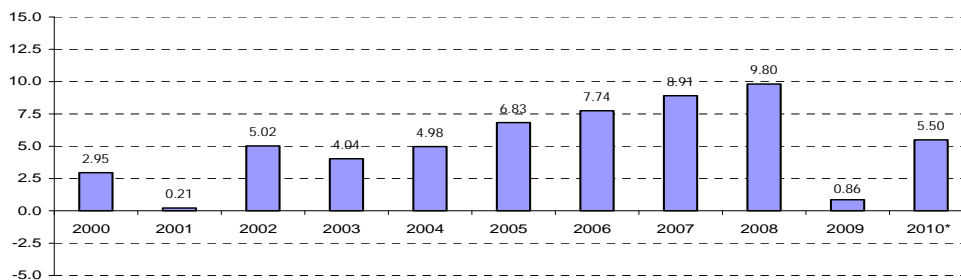


Fuente: INEI y BCRP

Elaboración: Departamento de Estudios Económicos. ASBANC

DEBE SEÑALARSE QUE EL 2009 EL PERÚ EVITÓ SUFRIR UNA CAÍDA EN SU PBI, AUN CUANDO EXPERIMENTÓ UNA SEVERA DESACELERACIÓN COMO CONSECUENCIA DE LA CRISIS INTERNACIONAL, Y LOGRÓ UN CRECIMIENTO ACUMULADO DE 0.86%, FRENTE AL 9.80% REGISTRADO EL 2008. PARA EL PRESENTE AÑO, EL BCRP PROYECTA QUE LA ECONOMÍA PERUANA ALCANZARÍA UNA EXPANSIÓN DE 5.5%.

**PRODUCTO BRUTO INTERNO: 2000-2010\***  
(Variación porcentual anual)



Fuente: INEI y BCRP

Elaboración: Departamento de Estudios Económicos. ASBANC

\* proyección BCR

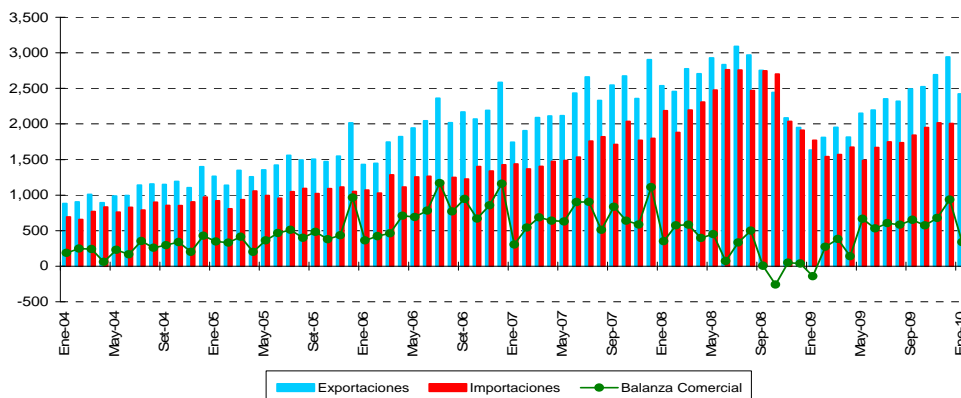
## BALANZA COMERCIAL

AL CIERRE DE ENERO 2010, LA **BALANZA COMERCIAL** ARROJÓ UN SUPERÁVIT DE US\$ 338 MILLS., FRENTE A UN DÉFICIT DE US\$ 140 MILLS. ALCANZADO EN SIMILAR MES DEL AÑO PASADO.

EL RESULTADO DE ENERO 2010 ESTUVO DETERMINADO POR UN VOLUMEN DE **EXPORTACIONES** ASCENDENTE A US\$ 2,422 MILLS., MONTO QUE SUPERÓ EN US\$ 789 MILLS. (48%) A LO REGISTRADO EN ENERO 2009, EN TÉRMINOS NOMINALES. EL MENCIONADO AVANCE ESTUVO DETERMINADO PRINCIPALMENTE POR LOS ENVÍOS DE PRODUCTOS TRADICIONALES, QUE SE INCREMENTARON EN US\$ 765 MILLS. (67%), MIENTRAS QUE LAS EXPORTACIONES NO TRADICIONALES CRECIERON EN US\$ 16 MILLS. (3%).

POR SU PARTE, LAS **IMPORTACIONES** REPORTARON UN SALDO NOMINAL DE US\$ 2,083 MILLS., QUE FUE SUPERIOR EN US\$ 311 MILLS. (18%) AL ALCANZADO EN ENERO 2009. EL MAYOR AUMENTO LO OBSERVARON LAS IMPORTACIONES DE INSUMOS, EN US\$ 357 MILLS. (50%). EN MENOR MEDIDA CRECIERON LAS COMPRAS DE BIENES DE CONSUMO, US\$ 21 MILLS. (7%), EN TANTO QUE LAS ADQUISICIONES DE BIENES DE CAPITAL CAYERON EN US\$ 98 MILLS. (-13%).

**EXPORTACIONES, IMPORTACIONES Y BALANZA COMERCIAL: Ene 04 - Ene 10**  
(en millones US\$)



Fuente: BCRP

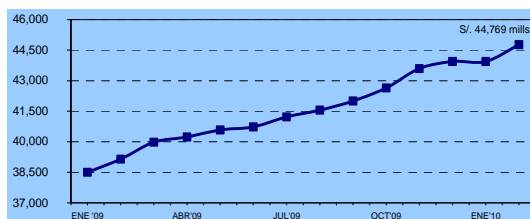
Elaboración: Departamento de Estudios Económicos. ASBANC

## SISTEMA BANCARIO

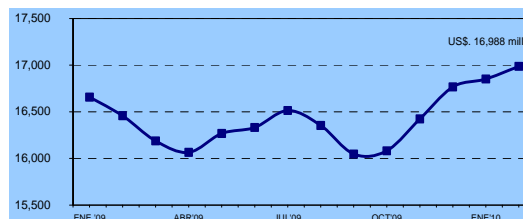
### COLOCACIONES

AL CIERRE DE FEBRERO 2010, LOS **PRÉSTAMOS EN MONEDA NACIONAL** REPORTARON UN NUEVO RECORD HISTÓRICO, S/. 44,769 MILLS., CIFRA MAYOR EN S/. 824 MILLS. (1.88%) RESPECTO A ENERO 2010 Y EN S/. 5,624 MILLS. (14.37%) CON RELACIÓN A FEBRERO 2009. DE OTRO LADO, LOS **PRÉSTAMOS EN MONEDA EXTRANJERA** A FEBRERO 2010, CRECIERON POR QUINTO MES CONSECUTIVO Y LLEGARON A US\$ 16,988 MILLS., MONTO NUNCA ANTES ALCANZADO POR LA BANCA NACIONAL. LA CIFRA REGISTRADA EN EL SEGUNDO MES DEL AÑO FUE SUPERIOR EN US\$ 135 MILLS. (0.80%) FRENTE A ENERO 2010 Y EN US\$ 530 MILLS. (3.22%) EN COMPARACIÓN A FEBRERO 2009.

**COLOCACIONES BRUTAS EN MN: Ene 09 - Feb 10**  
(en millones S/.)



**COLOCACIONES BRUTAS EN ME: Ene 09 - Feb 10**  
(en millones US\$.)



Fuente: Departamento de Estadísticas - ASBANC.

Elaboración: Departamento de Estudios Económicos - ASBANC

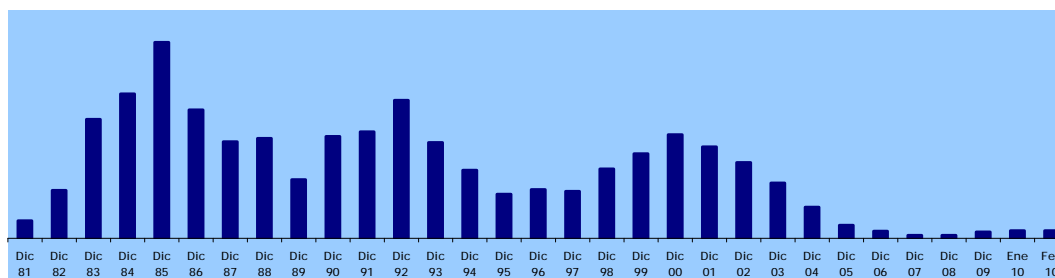
LAS **COLOCACIONES TOTALES** EXPRESADAS EN NUEVOS SOLES Y CONSIDERANDO UN TIPO DE CAMBIO CONSTANTE DE AGOSTO 2008, CONTINUARON SU COMPORTAMIENTO CRECIENTE Y OBSERVARON S/. 94,916 MILLS. EN FEBRERO 2010, MONTO MAYOR EN S/. 1,224 MILLS. (1.31%) RESPECTO A ENERO DEL MISMO AÑO. ES IMPORTANTE DESTACAR QUE LOS CRÉDITOS TOTALES AUMENTARON, INCLUSIVE EN UN ENTORNO DE CRISIS FINANCIERA INTERNACIONAL Y DESACELERACIÓN DE LA ECONOMÍA DEL PAÍS, LO CUAL REFLEJÓ LA SOLIDEZ Y LIQUIDEZ DEL SISTEMA BANCARIO, SU COMPROMISO POR ATENDER

LAS NECESIDADES DE FINANCIAMIENTO DE EMPRESAS Y FAMILIAS, LA ADECUADA REGULACIÓN POR PARTE DE LA SBS Y LAS ACERTADAS MEDIDAS DE POLÍTICA MONETARIA QUE DICTÓ EL BCRP.

## MOROSIDAD

EN FEBRERO 2010, EL **RATIO DE MOROSIDAD** CONTINUÓ EN NIVELES BAJOS Y REGISTRÓ 1.67%, PORCENTAJE MAYOR EN 0.01 PUNTOS PORCENTUALES CON RELACIÓN A ENERO 2010 Y EN 0.24 PUNTOS PORCENTUALES RESPECTO A FEBRERO 2009

MOROSIDAD: Dic 81 - Feb 10  
(En Porcentaje)



Fuente: Departamento de Estadísticas - ASBANC y SBS.  
Elaboración: Departamento de Estudios Económicos - ASBANC

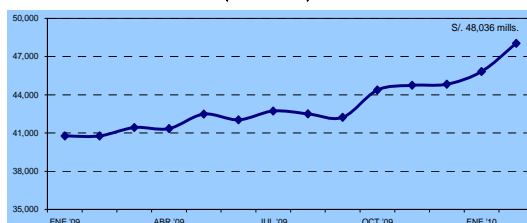
## DEPOSITOS

EN FEBRERO 2010 LOS **DEPÓSITOS TOTALES** EN LA BANCA PRIVADA EXPRESADOS EN NUEVOS SOLES SUMARON S/. 99,161 MILLS.

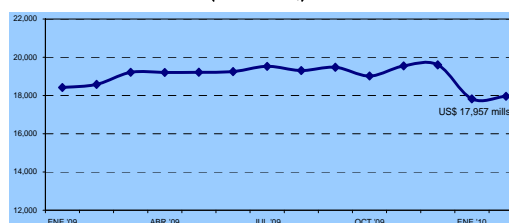
LOS **DEPÓSITOS EN MONEDA NACIONAL** AVANZARON POR QUINTO MES CONSECUTIVO, Y ASCENDIERON A S/. 48,036 MILLS. EN FEBRERO, MONTO QUE REPRESENTÓ UN NUEVO RÉCORD PARA LA BANCA. DICHA CIFRA FUE MAYOR EN S/. 2,209 MILLS. (4.82%) FRENTE A ENERO 2010 Y EN S/. 7,263 MILLS. (17.81%) RESPECTO A FEBRERO 2009. CABE SEÑALAR QUE LOS DEPÓSITOS EN SOLES VIENEN REPUNTANDO EN LOS ÚLTIMOS MESES Y EN FEBRERO 2010 PRESENTARON SU TASA DE VARIACIÓN INTERANUAL MÁS ELEVADA DESDE ENERO 2009, CUANDO FUE DE 22.22%. ASÍ, EL CRECIENTE RITMO DE ACUMULACIÓN DE EXCEDENTES DE FAMILIAS Y EMPRESAS SE SUMA A OTROS SIGNOS DE RECUPERACIÓN DEL DINAMISMO ECONÓMICO DEL PAÍS.

POR SU PARTE, LOS **DEPÓSITOS EN MONEDA EXTRANJERA** SE INCREMENTARON EN FEBRERO Y REGISTRARON US\$ 17,957 MILLS., MONTO MAYOR EN US\$ 136 MILLS. (0.77%) FRENTE A ENERO 2010, PERO MENOR EN US\$ 622 MILLS. (3.35%) EN COMPARACIÓN CON FEBRERO DEL AÑO PASADO.

DEPOSITOS TOTALES EN MN: Ene09 - Feb10  
(en millones S/.)



DEPOSITOS TOTALES EN ME: Ene09 - Feb10  
(en millones US\$)



Fuente: Departamento de Estadísticas - ASBANC  
Elaboración: Departamento de Estudios Económicos - ASBANC

A DIFERENCIA DE LOS DEPÓSITOS EN SOLES, LOS DEPÓSITOS EN DÓLARES PRESENTARON UNA TENDENCIA CRECIENTE DURANTE EL PERIODO DE MAYOR IMPACTO DE LA CRISIS INTERNACIONAL (DEL CUARTO TRIMESTRE DE 2008 HASTA EL SEGUNDO TRIMESTRE DE 2009).

PRINCIPALES VARIABLES – ECONOMIA

INFORMACION ECONOMICA - PERU  
ENERO 2010

	2001	2002	2003	2004	2005	2006	2007	2008	2009	ENE 10	2010*
PBI (Var. %) <sup>1/</sup>	0.21	5.02	4.04	4.98	6.83	7.74	8.91	9.80	0.86	3.63	5.50
Demanda Interna (Var. %) <sup>1/</sup>	(0.43)	4.10	3.67	3.84	5.82	10.33	11.87	12.12	(2.86)	5.11	6.80
Inflación (%) <sup>2/</sup>	(0.13)	1.52	2.48	3.48	1.49	1.14	3.93	6.65	0.25	0.30	1.5 - 2.5
Tipo de Cambio <sup>3/</sup>	3.507	3.517	3.478	3.412	3.296	3.274	3.128	2.925	3.012	2.856	--
Exportaciones (Mills US\$)	7,026	7,714	9,091	12,809	17,368	23,830	27,882	31,529	26,885	2,422	33,409
Importaciones (Mills. US\$)	7,204	7,393	8,205	9,805	12,082	14,844	19,595	28,439	21,011	2,083	24,974
RIN (Mills. US\$) <sup>4/</sup>	8,613	9,598	10,194	12,631	14,097	17,275	27,689	31,196	33,135	34,342	--
Riesgo país (puntos básicos) <sup>4/</sup>	521	610	312	220	206	118	178	509	165	214	--

1/ PBI y Demanda Interna:

-De ene10: variación porcentual interanual (respecto a similar mes del año anterior).

-De años 2001, 2002, 2003, 2004, 2005, 2006, 2007, 2008, 2009 y 2010: variación porcentual acumulada (respecto a similar periodo del año anterior).

2/ Inflación (%) (Índice de Precios al Consumidor a Nivel de Lima Metropolitana)

-De ene10: variación porcentual mensual (respecto al mes anterior).

-De años 2001, 2002, 2003, 2004, 2005, 2006, 2007, 2008, 2009 y 2010: variación porcentual anual acumulada.

3/ Tipo de cambio bancario promedio del periodo.

4/ RIN y Riesgo país: datos al cierre del periodo.

\*: Proyecciones BCRP.

FUENTE: INEI y BCRP.

ELABORACION: Estudios Económicos - ASBANC.

PRINCIPALES VARIABLES – SISTEMA BANCARIO

INFORMACION BANCARIA - PERU  
FEBRERO 2010

CUENTAS DE ESTADOS FINANCIEROS (US\$ Mills.)	DIC 01	DIC 02	DIC 03	DIC 04	DIC 05	DIC 06	DIC 07	DIC 08	FEB 09	DIC 09	FEB 10
Activo Total	18,207	17,960	17,518	19,276	22,795	25,840	36,164	47,036	45,903	49,905	52,350
Inversiones Totales sin Rendimiento	2,392	2,282	2,797	3,240	3,622	3,830	6,156	6,247	6,754	7,371	9,429
Colocaciones Brutas	10,746	10,784	10,287	11,013	12,734	15,751	22,306	29,261	28,502	31,971	32,713
Créditos Refinanciados y Reestructurados	795	752	656	643	526	386	314	265	277	367	391
Cartera Atrasada <sup>1)</sup>	959	817	597	408	272	256	281	371	409	498	546
Provisiones para Colocaciones	1,141	1,088	842	721	640	644	783	961	984	1,205	1,262
Pasivo Total	16,432	16,183	15,731	17,264	20,691	23,366	32,987	43,154	41,946	44,811	47,021
Depósitos Totales	13,017	13,486	13,200	14,310	16,245	18,902	25,035	31,565	31,125	35,111	34,830
Adeudos y Obligaciones Financieras Totales	1,662	1,059	1,056	1,287	2,470	1,668	4,318	6,463	5,833	4,115	6,568
Instituciones Financieras del País	381	400	380	581	1,593	846	990	2,257	2,086	668	700
Empresas del Exterior y Organizaciones Internacionales	1,280	659	676	706	877	822	3,328	4,206	3,747	3,446	5,868
Patrimonio Neto	1,775	1,776	1,787	2,012	2,104	2,474	3,177	3,883	3,957	5,094	5,329
Utilidad Neta	78	150	194	218	449	524	761	1,128	215	1,081	190
<b>INDICADORES FINANCIEROS (%)</b>											
Morosidad <sup>2)</sup>	8.92	7.58	5.80	3.71	2.14	1.63	1.26	1.27	1.43	1.56	1.67
Cartera Deteriorada <sup>3)</sup>	16.32	14.55	12.18	9.54	6.27	4.07	2.67	2.17	2.41	2.71	2.86
Provisiones Constituidas / Provisiones Requeridas	n.d.	n.d.	104.43	105.07	107.73	111.87	117.70	110.95	110.53	131.50	129.97
ROE = Utilidad Neta / Patrimonio Neto <sup>4)</sup>	4.46	8.43	10.90	11.26	20.55	21.66	24.98	27.22	32.16	22.07	21.44
Apalancamiento <sup>5)</sup> (Nº de Veces)	7.81	7.76	7.53	7.15	8.35	8.01	8.54	8.44	8.19	7.42	7.44
Ratio Liquidez MN <sup>6)</sup>	22.55	23.47	32.85	44.76	38.58	43.08	57.32	26.25	21.97	38.78	47.09
Ratio Liquidez ME <sup>6)</sup>	45.96	49.26	43.90	44.32	49.23	44.99	36.95	52.96	58.63	41.68	39.13
Dolarización de Colocaciones Brutas <sup>7)</sup>	80.50	79.70	77.94	75.72	71.46	65.47	61.79	57.51	57.74	52.44	51.93
Dolarización de Depósitos Totales <sup>8)</sup>	71.90	71.60	69.72	67.06	67.18	62.72	59.35	58.01	59.69	55.82	51.56
<b>INFORMACION GENERAL</b>											
Número de Bancos	15	15	14	14	12	12	13	16	15	15	15
Número de Oficinas	815	818	809	809	877	937	1,116	1,451	1,441	1,497	1,499
Número de Personal	17,985	18,966	19,490	21,648	23,668	26,968	32,179	42,594	41,255	40,208	40,128
Número de Cajeros Automáticos	1,058	1,132	1,340	1,569	1,678	2,036	2,578	3,278	3,268	3,648	3,749
Número de Cajeros Corresponsales	--	--	--	--	--	1,658	2,623	4,300	4,300*	5,690	5,690*

1/ Créditos Vencidos + Créditos en Cobranza Judicial.

2/ Cartera Atrasada / Colocaciones Brutas.

3/ (Créditos Refinanciados + Créditos Reestructurados + Cartera Atrasada) / Colocaciones Brutas.

4/ Anualizada (Indicador / Nº Meses) \* 12. El cálculo es realizado con cifras expresadas en miles de nuevos soles.

5/ ((Total Activos y Créditos Contingentes Ponderados por Riesgo Crediticio + (11 \* Requerimiento Patrimonial Mínimo por Riesgos de Mercado))

/ Patrimonio Efectivo Total.

6/ Activos Líquidos / Pasivos de Corto Plazo. Requerimientos Mínimos de Liquidez: MN>=8.00% y ME>=20.00%

7/ Colocaciones Brutas ME/ Total Colocaciones Brutas.

8/ Depósitos ME / Total Depósitos.

\* La información sobre cajeros corresponsales está disponible trimestralmente, por lo que cifras señaladas corresponden a dic 08 y dic 09, respectivamente.

FUENTE: Departamento de Estadística - ASBANC.

ELABORACION: Estudios Económicos - ASBANC.

PARA MAYOR INFORMACIÓN, COMUNICARSE AL TELÉFONO 612-3322 O A LOS CORREOS:  
ESTUDIOSECONOMICOS@ASBANC.COM.PE O ESTADISTICAS@ASBANC.COM.PE

ESTA ES UNA PUBLICACIÓN DE LA ASOCIACIÓN DE BANCOS DEL PERÚ - ASBANC. DE  
HACER REFERENCIA A ESTA INFORMACIÓN, AGRADECEREMOS SE SIRVA CONSIGNAR COMO  
FUENTE ASBANC.