

ECONOMIA Y BANCA PERUANA
MAYO 2010

ECONOMIA

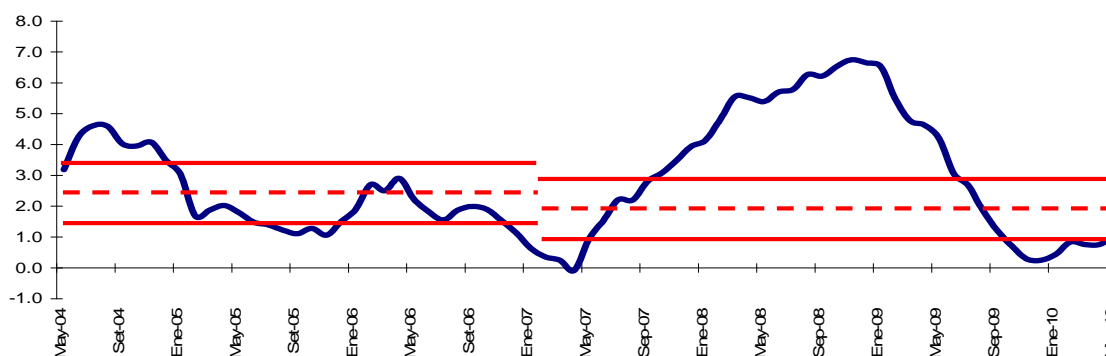
INFLACION

La **Inflación** de mayo, medida según la variación del IPC en Lima Metropolitana, fue de 0.24%, con lo que se acumuló un incremento de precios promedio de 1.17% en los cinco primeros meses del 2010. Con este resultado, la inflación de los últimos doce meses (junio 2009 – mayo 2010) ascendió a 1.04%, lo que significó el retorno al rango meta dictado por el BCRP (entre 1% y 3%).

En mayo, destacaron las alzas de precios en transportes y comunicaciones (0.50%), cuidados y conservación de la salud (0.44%) y alimentos y bebidas (0.39%).

Considerando el periodo enero-mayo 2010, el avance de los precios estuvo influenciado por casi todos los grandes grupos de consumo, y se explicó principalmente por los rubros alimentos y bebidas, que registró un incremento de 2.02%, y enseñanza y cultura, que hizo lo propio en 1.56%. Por el contrario, el grupo muebles y enseres fue el único que mostró un retroceso (-0.03%).

INFLACION Y META DE INFLACION: May 04 - May 10
(Variación porcentual últimos 12 meses)



Fuente: INEI y BCRP

Elaboración: Departamento de Estudios Económicos. ASBANC

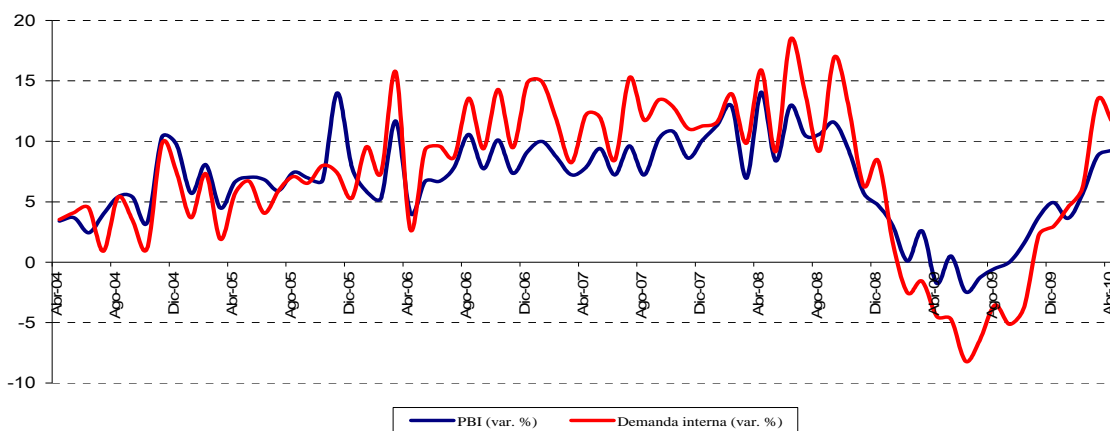
PBI Y DEMANDA INTERNA

En abril último, el **PBI** continuó acelerándose y reportó un avance interanual de 9.26%, que fue el mayor desde octubre 2008. El incremento de la producción nacional en dicho mes estuvo explicado por el buen desempeño de todos los sectores económicos, con excepción de la pesca y la minería. Los renglones productivos con mayor influencia en el resultado del cuarto mes del 2010 fueron Manufactura, Comercio y Construcción, que se incrementaron en

16.36%, 11.10% y 21.08%, respectivamente. Debe precisarse, sin embargo, que el fuerte avance de estas actividades y del producto agregado estuvo influenciado por la baja base de comparación, dado que en abril del año pasado la economía venía sufriendo los efectos adversos de la crisis internacional. El crecimiento acumulado del PBI en el primer cuatrimestre del 2010 fue de 6.87% respecto a análogo periodo del año previo.

La **Demanda Interna** moderó ligeramente su avance en abril del 2010 y se incrementó 11.67% frente a similar mes del año pasado, lo que significó su sexto mes consecutivo de aumento interanual. Con este resultado, la demanda interna registró una expansión de 9.02% en el periodo enero-abril 2010 en comparación con los primeros cuatro meses del 2009.

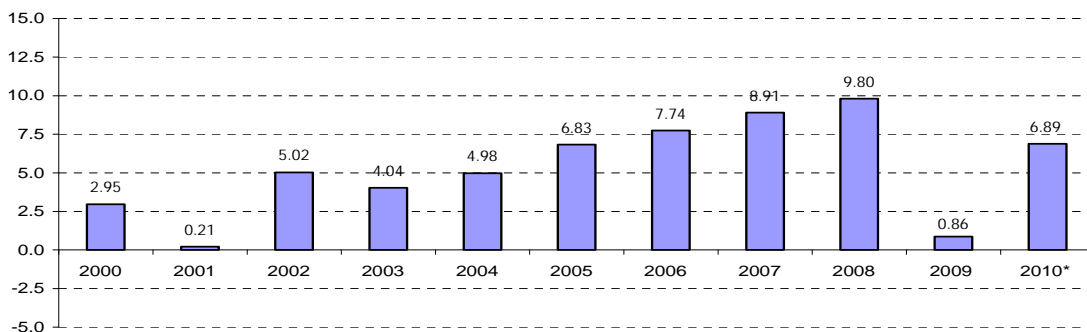
PBI Y DEMANDA INTERNA: Abr 04 - Abr 10
(Variación porcentual interanual)



Fuente: INEI y BCRP

Elaboración: Departamento de Estudios Económicos. ASBANC

PRODUCTO BRUTO INTERNO: 2000-2010*
(Variación porcentual anual)



Fuente: INEI y BCRP

Elaboración: Departamento de Estudios Económicos. ASBANC

* al primer cuatrimestre

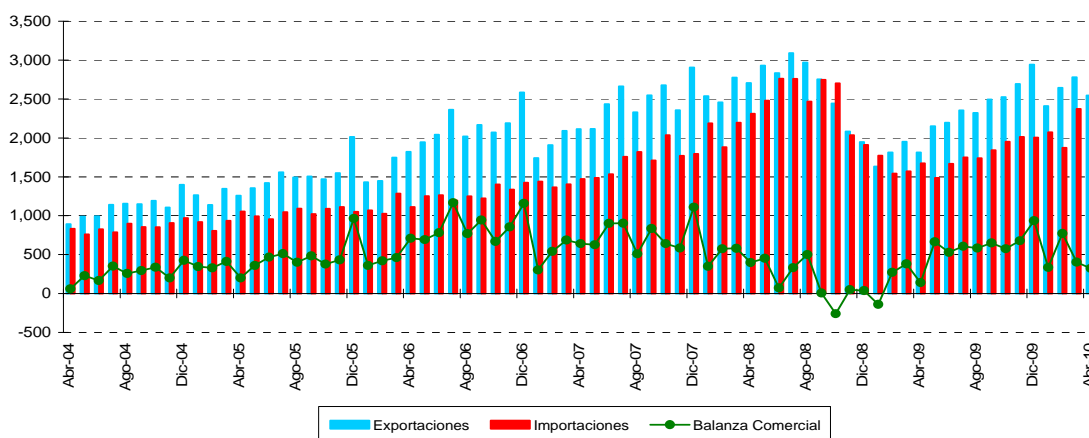
BALANZA COMERCIAL

La **Balanza Comercial** anotó un superávit de US\$ 324 mills. en abril, y acumuló un saldo positivo de US\$ 1,835 mills. en el primer cuatrimestre del 2010.

Las **Exportaciones** de bienes reportaron un monto de US\$ 2,546 mills. en abril 2010, con lo cual alcanzaron un acumulado de US\$ 10,379 mills. en los primeros cuatro meses del presente año. Esta cifra superó en US\$ 3,170 mills. (44%) en términos nominales a lo alcanzado en el primer cuatrimestre del 2009, este avance se debió en su mayor parte al aumento en los envíos de productos tradicionales en US\$ 2,838 mills. (54%), en tanto que las exportaciones no tradicionales se elevaron en US\$ 291 mills. (16%).

En abril pasado, las **Importaciones** ascendieron a US\$ 2,222 mills., y acumularon un total de US\$ 8,544 mills. en el periodo enero-abril 2010, superando así en US\$ 1,986 mills. (30%) a la cifra registrada en similar periodo del 2009. El avance interanual acumulado al cuarto mes del 2010 se explicó en su mayoría por las mayores adquisiciones de insumos del exterior, que crecieron en US\$ 1,453 mills. (51%), mientras que las importaciones de bienes de consumo se elevaron en US\$ 306 mills. (25%), y las de bienes de capital lo hicieron en US\$ 183 mills. (8%).

EXPORTACIONES, IMPORTACIONES Y BALANZA COMERCIAL: Abr 04 - Abr 10
(en millones US\$)



Fuente: BCRP

Elaboración: Departamento de Estudios Económicos. ASBANC

SISTEMA BANCARIO

COLOCACIONES

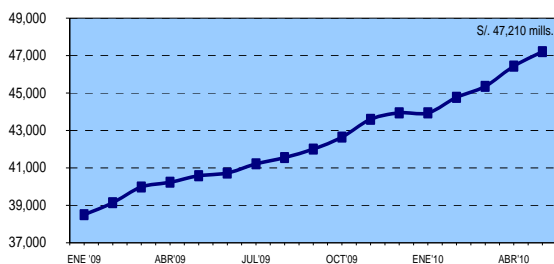
De la mano con la reactivación de la economía nacional, los Préstamos bancarios en moneda nacional y en moneda extranjera continuaron aumentando y nuevamente registraron récords históricos en mayo de 2010.

Las **Colocaciones en Moneda Nacional** alcanzaron los 47,210 millones en mayo de 2010, cifra superior en 773 millones (1.66%) respecto al mes anterior y en 6,628 millones (16.33%) con relación a mayo de 2009. Es importante destacar que la tasa de crecimiento anualizada (16.33%) fue la más alta reportada en los últimos 6 meses.

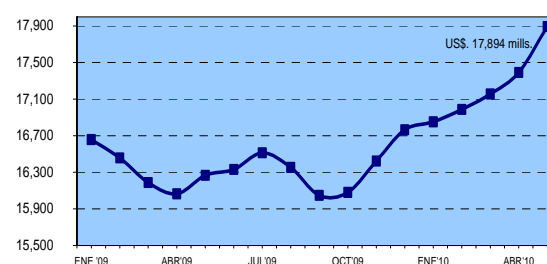
De la misma manera, los **Créditos en Moneda Extranjera** registraron un crecimiento de 2.88% (502 millones) frente al mes anterior, totalizando 17,894 millones de Dólares Americanos, lo que a su vez significó un incremento de 1,627 millones (10%) en comparación a mayo de 2009.

Se debe resaltar que la tasa de crecimiento anualizada de las colocaciones en moneda extranjera (10%) fue la más alta registrada desde marzo de 2009.

COLOCACIONES BRUTAS EN MN: Ene 09 - May 10
(en millones S/.)



COLOCACIONES BRUTAS EN ME: Ene 09 - May 10
(en millones US\$.)



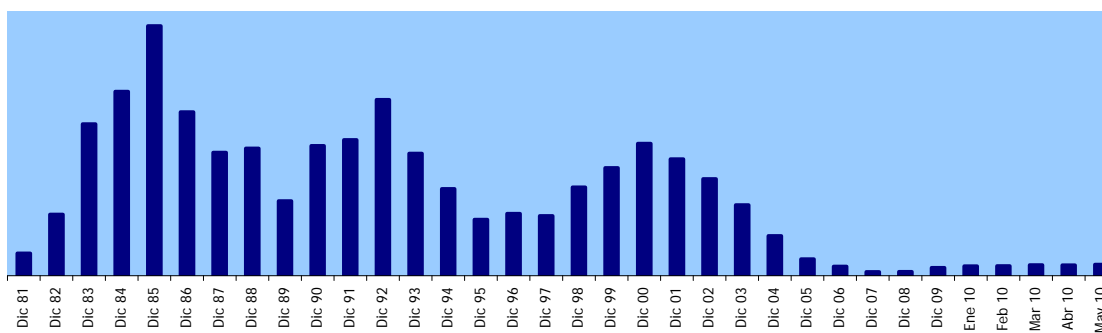
Fuente: Departamento de Estadísticas - ASBANC.
Elaboración: Departamento de Estudios Económicos - ASBANC

De esta manera, a mayo de 2010 las **Colocaciones Totales** expresadas en Nuevos Soles, considerando un tipo de cambio constante de agosto 2008, mantuvieron su tendencia creciente y llegaron a 100,033 millones, cifra superior en 2,254 millones (2.31%) respecto a abril de 2010 y en 11,430 millones (12.90%) con relación a mayo de 2009.

MOROSIDAD

El **Ratio de Morosidad** de los créditos bancarios subió en mayo y reportó 1.76%, porcentaje mayor en 0.04 puntos porcentuales frente a abril de 2010 y en 0.18 puntos porcentuales en comparación a mayo de 2009. No obstante, el leve incremento de este indicador, se mantiene en niveles bajos, dadas las favorables condiciones de la economía del país y la responsable administración de al cartera crediticia por parte de las entidades bancarias

MOROSIDAD: Dic 81 - May 10
(En Porcentaje)



Fuente: Departamento de Estadísticas - ASBANC y SBS.
Elaboración: Departamento de Estudios Económicos - ASBANC

DEPOSITOS

Al cierre de mayo de 2010, los Depósitos Totales de la banca privada, expresados en Nuevos Soles, registraron S/. 100,593 millones.

Desagregando por tipo de moneda, los Depósitos presentaron comportamientos disímiles el último mes.

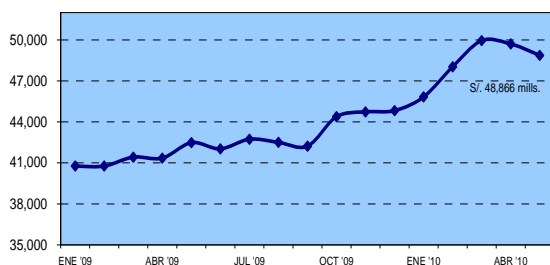
Los **Depósitos en Moneda Nacional** en mayo de 2010 reportaron un saldo de S/. 48,866 millones, cifra menor en S/. 836 millones (-1.68%) respecto a abril de 2010 y mayor en S/. 6,384 millones (15.03%) en comparación con mayo de 2009.

La reducción observada en los depósitos en soles se explicaría principalmente por la contracción de los ahorros de clientes de banca minorista, así como de cuentas a plazo de clientes institucionales, tales como las AFP.

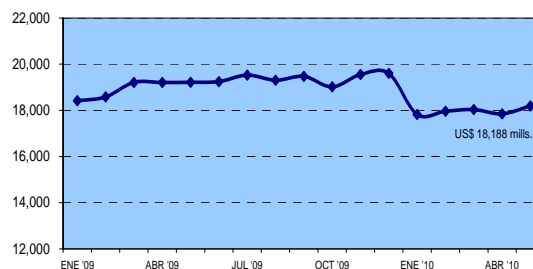
Por su parte, los **Depósitos en Moneda Extranjera** se incrementaron en mayo de 2010 y alcanzaron los US\$ 18,188 millones, monto superior en US\$ 338 millones (1.89%) a lo reportado en abril de 2010 y menor en US\$ 1,026 millones (-5.34%) frente al nivel de mayo del año anterior.

El aumento observado en los depósitos en moneda extranjera obedecería principalmente al retorno de fondos hacia el sistema bancario a través de depósitos de corto plazo de clientes corporativos.

DEPOSITOS TOTALES EN MN: Abr09 - May10
(en millones S/.)



DEPOSITOS TOTALES EN ME: Abr09 - May10
(en millones US\$)



Fuente: Departamento de Estadísticas - ASBANC
Elaboración: Departamento de Estudios Económicos - ASBANC

PRINCIPALES VARIABLES – ECONOMIA

ASBANC

ASOCIACION DE BANCOS DEL PERU

INFORMACION ECONOMICA - PERU

ABRIL 2010

	AÑO 2001	AÑO 2002	AÑO 2003	AÑO 2004	AÑO 2005	AÑO 2006	AÑO 2007	AÑO 2008	ABR 09	AÑO 2009	ABR 10
PBI (Var. %) ^{1/}	0.18	4.94	3.90	5.11	6.83	7.74	8.86	9.84	(1.75)	0.86	9.26
Demanda Interna (Var. %) ^{1/}	(0.40)	4.10	3.70	4.00	5.70	10.10	11.65	12.30	(4.49)	(2.86)	11.67
Inflación (%) ^{2/}	(0.13)	1.52	2.48	3.48	1.49	1.14	3.93	6.65	0.02	0.25	0.03
Tipo de Cambio ^{3/}	3.507	3.517	3.478	3.412	3.296	3.274	3.128	2.925	3.085	2.877	2.840
Exportaciones (Mills US\$)	7,026	7,714	9,091	12,809	17,368	23,800	27,956	31,529	1,813	26,885	2,546
Importaciones (Mills. US\$)	7,205	7,393	8,205	9,805	12,082	14,866	19,599	28,439	1,674	21,011	2,222
RIN (Mills. US\$)	8,613	9,598	10,194	12,631	14,097	17,275	27,689	31,196	31,079	33,135	35,049

1/ PBI (Var. %)

-De abr09 y abr10: variación porcentual mensual (respecto a similar mes del año anterior).

-Del año 2001, 2002, 2003, 2004, 2005, 2006, 2007, 2008 y 2009: variación porcentual acumulada (respecto a similar periodo del año anterior).

2/ Inflación (%) (Indice de Precios al Consumidor a Nivel de Lima Metropolitana)

-De abr09 y abr10: variación porcentual mensual (respecto al mes anterior).

-Del año 2001, 2002, 2003, 2004, 2005, 2006, 2007, 2008 y 2009: variación porcentual acumulada.

3/ Tipo de cambio bancario promedio del periodo.

FUENTE: INEI y BCRP.

ELABORACION: Estudios Económicos - ASBANC.

PRINCIPALES VARIABLES – SISTEMA BANCARIO

ASBANC

ASOCIACION DE BANCOS DEL PERU

INFORMACION BANCARIA - PERU

MAYO 2010

CUENTAS DE ESTADOS FINANCIEROS (US\$ Mills.)	DIC 01	DIC 02	DIC 03	DIC 04	DIC 05	DIC 06	DIC 07	DIC 08	MAY 09	DIC 09	MAY 10
Activo Total	18,207	17,960	17,518	19,276	22,795	25,840	36,164	47,036	47,007	49,905	52,745
Inversiones Totales sin Rendimiento	2,392	2,282	2,797	3,240	3,622	3,830	6,156	6,247	6,217	7,371	8,239
Colocaciones Brutas	10,746	10,784	10,287	11,013	12,734	15,751	22,306	29,261	29,817	31,971	34,494
Créditos Refinanciados y Reestructurados	795	752	656	643	526	386	314	265	292	367	415
Cartera Atrasada ¹	959	817	597	408	272	256	281	371	470	498	607
Provisiones para Colocaciones	1,141	1,088	842	721	640	644	783	961	1,059	1,205	1,323
Pasivo Total	16,432	16,183	15,731	17,264	20,691	23,366	32,987	43,154	42,797	44,811	47,570
Depósitos Totales	13,017	13,486	13,200	14,310	16,245	18,902	25,035	31,565	33,399	35,111	35,370
Adeudos y Obligaciones Financieras Totales	1,662	1,059	1,056	1,287	2,470	1,668	4,318	6,463	4,056	4,115	6,617
Instituciones Financieras del País	381	400	380	581	1,593	846	990	2,257	1,019	668	724
Empresas del Exterior y Organizaciones Internacionales	1,280	659	676	706	877	822	3,328	4,206	3,037	3,446	5,894
Patrimonio Neto	1,775	1,776	1,787	2,012	2,104	2,474	3,177	3,883	4,210	5,094	5,175
Utilidad Neta	78	150	194	218	449	524	761	1,128	447	1,123	528
INDICADORES FINANCIEROS (%)											
Morosidad ²	8.92	7.58	5.80	3.71	2.14	1.63	1.26	1.27	1.58	1.56	1.76
Cartera Deteriorada ³	16.32	14.55	12.18	9.54	6.27	4.07	2.67	2.17	2.55	2.71	2.96
Provisiones Constituidas / Provisiones Requeridas	n.d.	n.d.	104.43	105.07	107.73	111.87	117.70	110.95	111.56	131.50	129.54
ROE = Utilidad Neta / Patrimonio Neto ⁴	4.46	8.43	10.90	11.26	20.55	21.66	24.98	27.22	25.48	22.07	24.50
Apalancamiento ⁵ (N° de Veces)	7.81	7.76	7.53	7.15	8.35	8.01	8.54	8.44	7.95	7.42	7.06
Ratio Liquidez MN ⁶	22.55	23.47	32.85	44.76	38.58	43.08	57.32	26.25	25.03	38.78	41.23
Ratio Liquidez ME ⁶	45.96	49.26	43.90	44.32	49.23	44.99	36.95	52.96	55.95	41.68	37.67
Dolarización de Colocaciones Brutas ⁷	80.50	79.70	77.94	75.72	71.46	65.47	61.79	57.51	54.56	52.44	51.88
Dolarización de Depósitos Totales ⁸	71.90	71.60	69.72	67.06	67.18	62.72	59.35	58.01	57.53	55.82	51.42
INFORMACION GENERAL											
Número de Bancos	15	15	14	14	12	12	13	16	15	15	15
Número de Oficinas	815	818	809	809	877	937	1,116	1,451	1,466	1,497	1,484
Número de Personal	17,985	18,966	19,490	21,648	23,668	26,968	32,179	42,594	40,828	40,208	40,285
Número de Cajeros Automáticos	1,058	1,132	1,340	1,569	1,678	2,036	2,578	3,278	3,331	3,648	3,805
Número de Cajeros Corresponsales	--	--	--	--	--	1,658	2,623	4,300	4,576*	5,690	6,051*

* Información disponible trimestralmente. Correspondiente a marzo 2009 y marzo 2010, respectivamente.

1/: Créditos Vencidos + Créditos en Cobranza Judicial.

2/: Cartera Atrasada / Colocaciones Brutas.

3/: (Créditos Refinanciados + Créditos Reestructurados + Cartera Atrasada) / Colocaciones Brutas.

4/: Anualizada (Indicador / N° Meses) * 12. El cálculo es realizado con cifras expresadas en miles de nuevos soles.

5/: ((Total Activos y Créditos Contingentes Ponderados por Riesgo Crediticio + (11 * Requerimiento Patrimonial Mínimo por Riesgos de Mercado))

/ Patrimonio Efectivo Total.

6/: Activos Líquidos / Pasivos de Corto Plazo. Requerimientos Mínimos de Liquidez: MN=>=8.00% y ME=>=20.00%

7/: Colocaciones Brutas ME/ Total Colocaciones Brutas.

8/: Depósitos ME / Total Depósitos.

FUENTE: Departamento de Estadística - ASBANC.

ELABORACION: Estudios Económicos - ASBANC.

Para mayor información, comunicarse al teléfono 612-3322 o a los correos:
estudioeconomicos@asbanc.com.pe o estadisticas@asbanc.com.pe

Esta es una publicación de la Asociación de Bancos del Perú - ASBANC. De hacer referencia a esta información, agradeceremos se sirva consignar como fuente ASBANC.