

ECONOMIA Y BANCA PERUANA  
OCTUBRE 2010

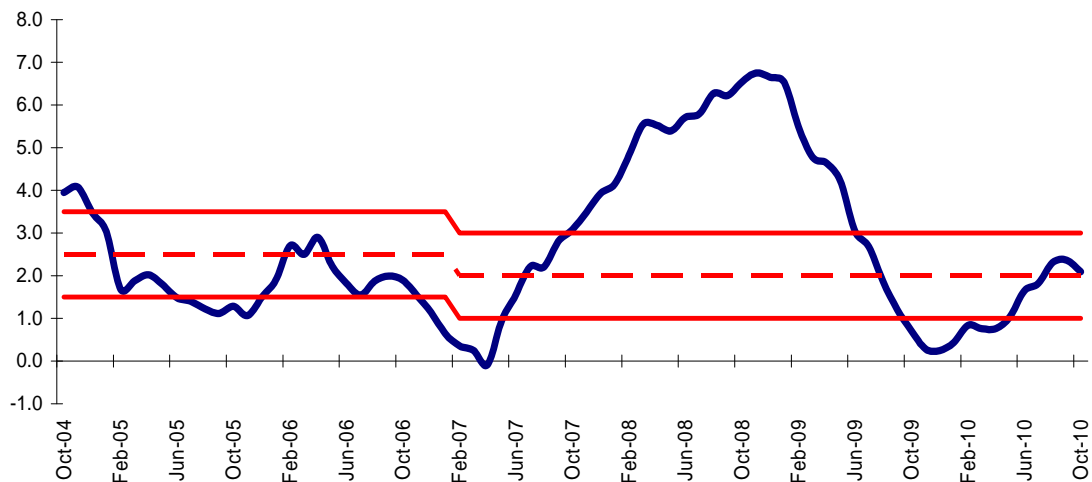
**ECONOMIA**

En octubre, la **Inflación**, medida según la variación del IPC en Lima Metropolitana, tuvo un resultado negativo (-0.14%), con lo cual se acumuló un incremento de precios al consumidor de 1.89% en los primeros diez meses del 2010. Asimismo, la inflación en los últimos doce meses (noviembre 2009 – octubre 2010) registró un nivel de 2.10%, manteniéndose dentro del rango meta establecido por el BCRP (entre 1% y 3%). Dada la evolución de esta variable en lo que va del año, y las expectativas futuras sobre su comportamiento, se espera que al cierre del año la inflación se ubique alrededor de 2%, siendo una de las más bajas en América Latina.

La caída en el IPC de octubre se sustentó básicamente en el retroceso de precios del rubro alimentos y bebidas (-0.68%), lo que fue contrarrestado por los aumentos en todos los demás grupos de consumo.

Considerando el periodo enero-octubre del 2010, se observó una inflación acumulada de 1.89%, la cual se explicó en su mayor parte por los incrementos de precios en los rubros alimentos y bebidas (2.98%), enseñanza y cultura (2.20%) y alquiler de vivienda, combustibles y electricidad (1.94%).

INFLACION Y META DE INFLACION: Oct 04 - Oct 10  
(Variación porcentual últimos 12 meses)



Fuente: INEI y BCRP

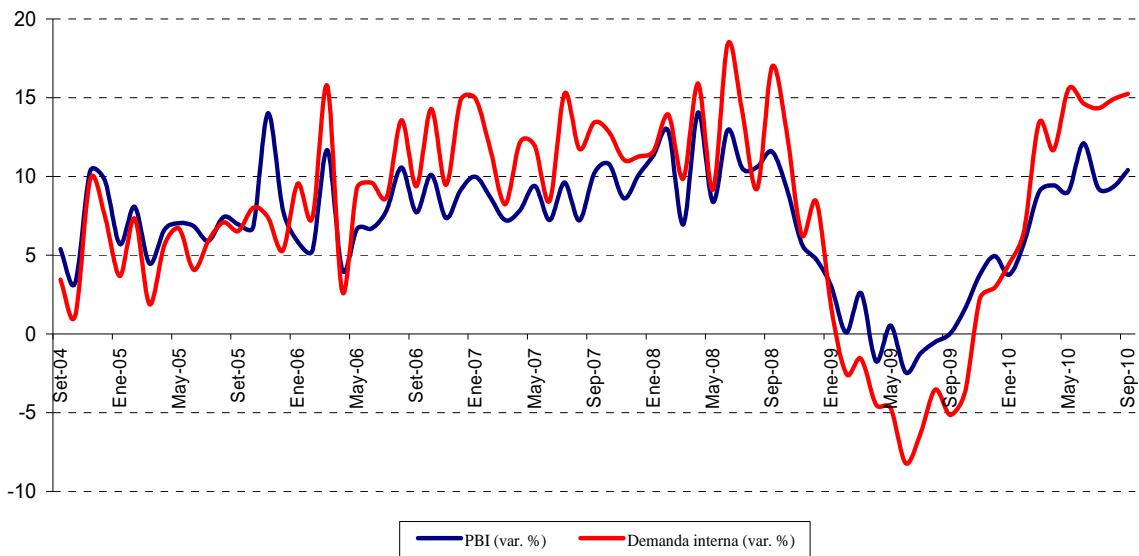
Elaboración: Departamento de Estudios Económicos. ASBANC

En setiembre 2010, el **PBI** mantuvo su tendencia expansiva y reportó un fuerte avance de 10.41% respecto a análogo mes del año anterior, lo que constituyó su décimo tercer mes consecutivo de crecimiento interanual. Dicho resultado estuvo sustentado principalmente en el

desempeño de los sectores Manufactura, Comercio y Construcción, que se expandieron 16.68%, 10.96% y 22.97%, respectivamente; en tanto que la Pesca y el sector Minería e Hidrocarburos reportaron declives (-36.13% y -2.74%, respectivamente). De esta manera, la economía peruana acumuló un incremento de 8.72% en los tres primeros trimestres del 2010 en comparación con similar lapso del 2009.

A su turno, la **Demanda Interna** continuó exhibiendo una robusta expansión en setiembre, registrando 15.25% en comparación con el mismo mes del año pasado, y de esta manera logró un avance interanual por décimo mes continuo. Con este resultado, la demanda interna se incrementó 12.38% en los primeros nueve meses del 2010 respecto a análogo periodo del 2009.

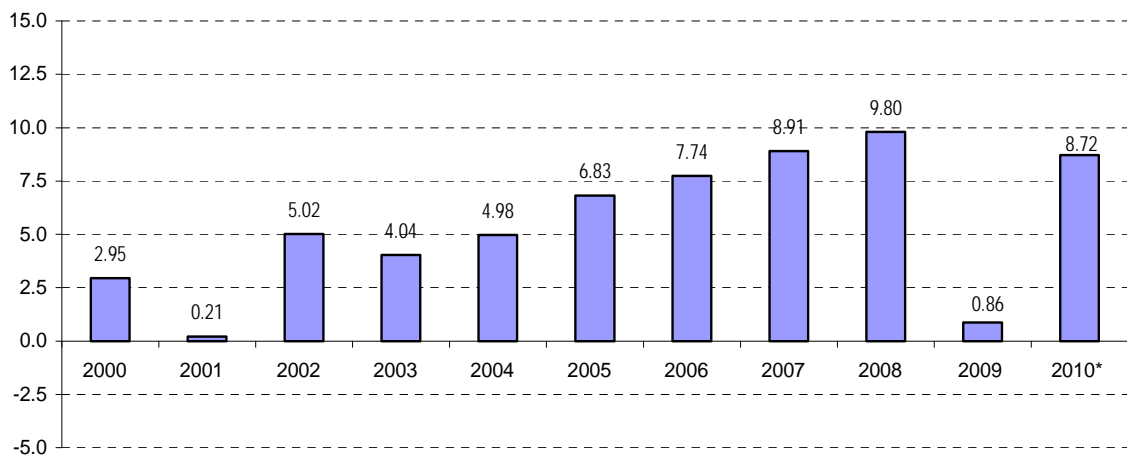
PBI Y DEMANDA INTERNA: Set 04 - Set 10  
(Variación porcentual interanual)



Fuente: INEI y BCRP

Elaboración: Departamento de Estudios Económicos. ASBANC

PRODUCTO BRUTO INTERNO: 2000-2010\*  
(Variación porcentual anual)



Fuente: INEI y BCRP

\* en primeros nueve meses

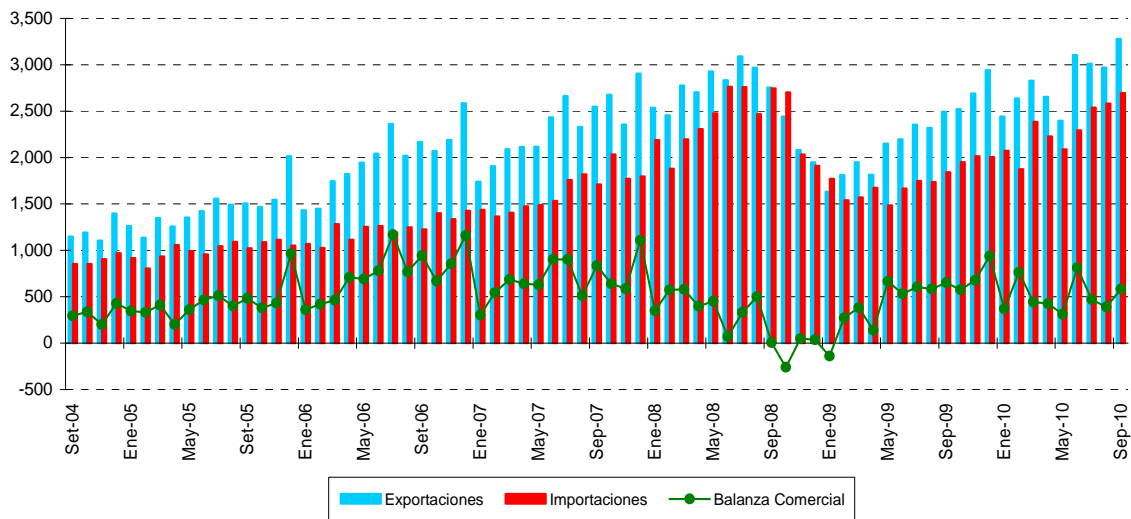
Elaboración: Departamento de Estudios Económicos. ASBANC

La **Balanza Comercial** reportó un superávit de US\$ 584 mills. en setiembre, y acumuló un total de US\$ 4,565 mills. en los primeros tres trimestres del 2010.

En setiembre, la economía peruana reportó **Exportaciones** ascendentes a US\$ 3,281 mills., monto que representó un máximo histórico mensual, lo que se explicó tanto por mayores precios como volúmenes de productos. Con este resultado, entre enero y setiembre de 2010 las exportaciones alcanzaron un total de US\$ 25,327 mills., cifra mayor en US\$ 6,601 mills. (35%), en términos nominales, con relación a lo observado en los primeros nueve meses del año pasado. Este aumento se debió mayoritariamente al crecimiento de las exportaciones tradicionales en US\$ 5,632 mills. (40%), en tanto que las exportaciones no tradicionales se elevaron en US\$ 890 mills. (20%).

Por su parte, las **Importaciones** de setiembre ascendieron a US\$ 2,696 mills., con lo cual totalizaron US\$ 20,762 mills. en el periodo enero-setiembre 2010. El monto acumulado a setiembre 2010 significó un aumento de US\$ 5,722 mills. (38%) en comparación con el lapso enero-setiembre 2009, y estuvo explicado en su mayoría por incremento de las importaciones de insumos en US\$ 3,138 mills. (45%), mientras que las de bienes de capital crecieron en US\$ 1,487 mills. (29%), y las de bienes de consumo se expandieron en US\$ 1,034 mills. (36%).

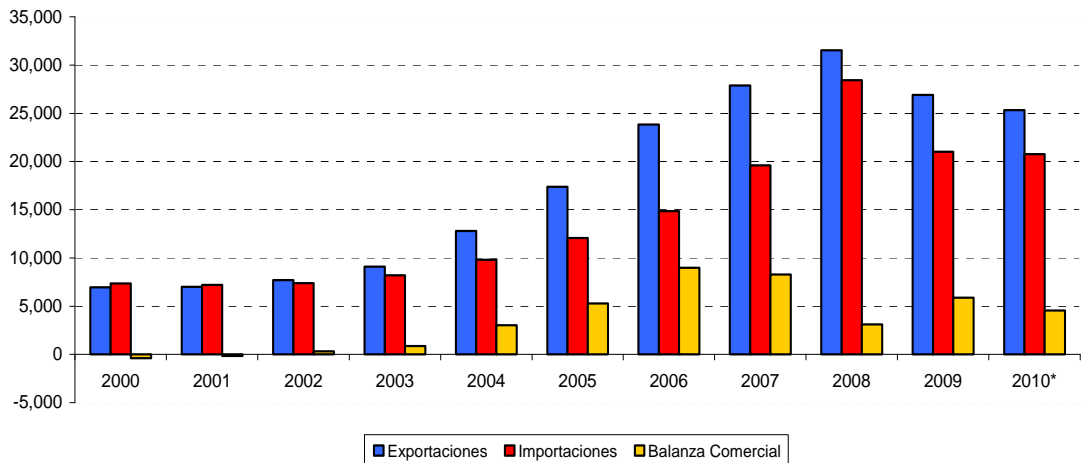
EXPORTACIONES, IMPORTACIONES Y BALANZA COMERCIAL: Set 04 - Set 10  
(en millones US\$)



Fuente: BCRP

Elaboración: Departamento de Estudios Económicos. ASBANC

EXPORTACIONES, IMPORTACIONES Y BALANZA COMERCIAL: 2000 - 2010\*  
(en millones US\$)



Fuente: BCRP

Elaboración: Departamento de Estudios Económicos. ASBANC

\* acumulado a setiembre

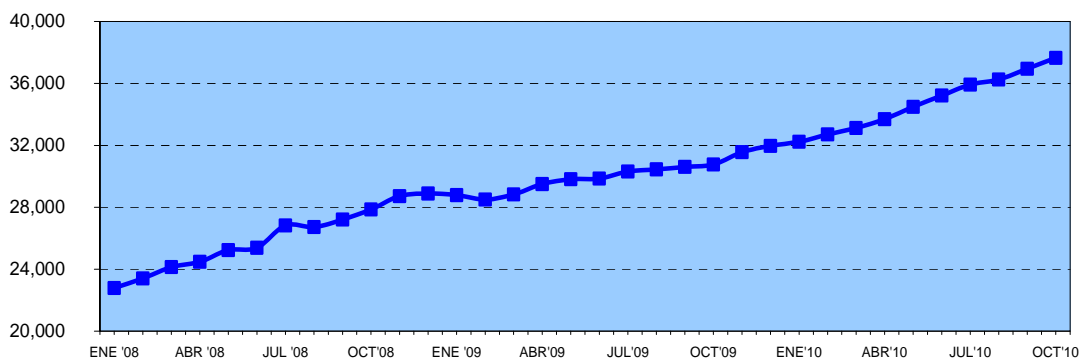
**SISTEMA BANCARIO**

En línea con el fuerte crecimiento de la economía peruana, que a setiembre 2010 reportó un incremento anual de 10.41%, según cifras disponibles, las **Colocaciones Totales** de la banca privada peruana, mantuvieron su comportamiento creciente y llegaron a US\$ 37,655 mills. en octubre 2010, un nuevo record histórico alcanzado por la banca nacional.

El monto registrado en octubre fue superior en US\$ 704 mills. (1.90%) respecto a setiembre 2010 y en US\$ 6,889 mills. (22.39%) con relación a octubre 2009.

Debe destacarse que los créditos concedidos por la industria bancaria crecen por 20 meses consecutivos y la tasa de crecimiento anual (22.39%) fue la más alta registrada desde febrero 2009.

COLOCACIONES BRUTAS TOTALES: Ene 08 - Oct 10  
(en millones US\$)



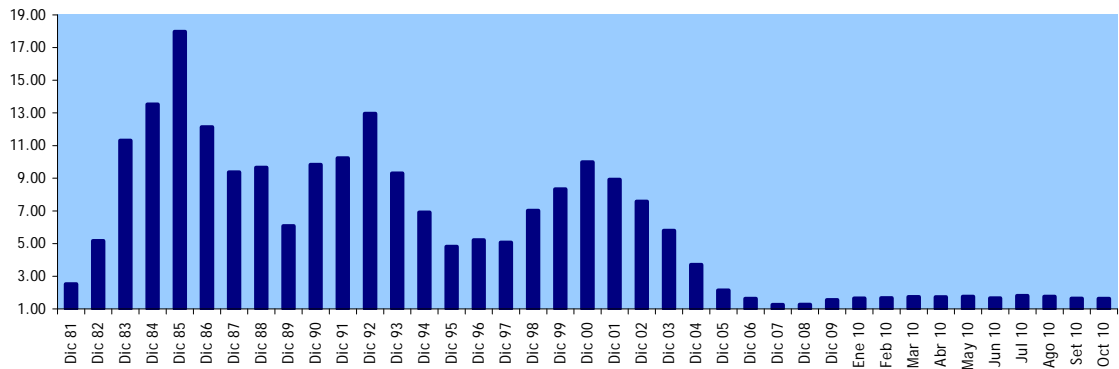
Fuente: Departamento de Estadísticas - ASBANC

Elaboración: Departamento de Estudios Económicos - ASBANC

Al cierre de octubre 2010, el **Ratio de Morosidad** de la cartera de créditos de la banca peruana disminuyó por tercer mes consecutivo y registró 1.63%, nivel más bajo desde diciembre 2009.

El ratio de octubre fue menor en 0.01 puntos porcentuales con relación a setiembre 2010 y similar al reportado en octubre 2009. La mayor disposición de liquidez de las empresas y familias en un entorno de reactivación económica del país explica el comportamiento decreciente de este indicador.

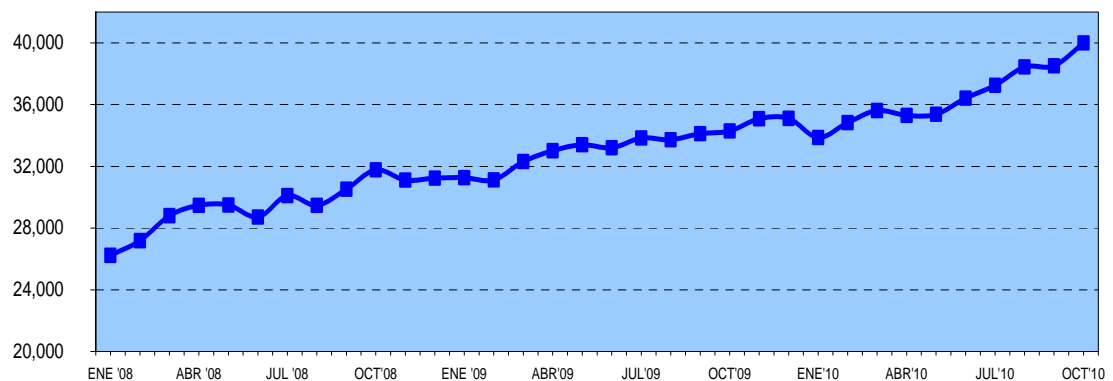
MOROSIDAD: Dic 81 - Oct 10  
(En Porcentaje)



Fuente: Departamento de Estadísticas - ASBANC y SBS.  
Elaboración: Departamento de Estudios Económicos - ASBANC

Los **Depósitos Totales** siguieron aumentando al finalizar octubre 2010 y alcanzaron US\$ 39,993 millones, cifra mayor en US\$ 1,483 millones (3.85%) con relación a setiembre de 2010 y en US\$ 5,696 millones (16.61%) respecto a octubre 2009. El continuo crecimiento estuvo explicado principalmente por los mayores excedentes de los agentes económicos, en un contexto de fuerte reactivación económica.

DEPOSITOS TOTALES: Ene 08 - Oct 10  
(en millones US\$)



Fuente: Departamento de Estadísticas - ASBANC  
Elaboración: Departamento de Estudios Económicos - ASBANC

PRINCIPALES VARIABLES – ECONOMIA

ASBANC

ASOCIACION DE BANCOS DEL PERU

INFORMACION ECONOMICA - PERU  
SETIEMBRE 2010

	AÑO 2001	AÑO 2002	AÑO 2003	AÑO 2004	AÑO 2005	AÑO 2006	AÑO 2007	AÑO 2008	SET 09	AÑO 2009	SET 10
PBI (Var. %) <sup>1/</sup>	0.18	4.94	3.90	5.11	6.83	7.74	8.86	9.84	0.02	0.91	10.41
Demanda Interna (Var. %) <sup>1/</sup>	(0.40)	4.10	3.70	4.00	5.70	10.10	11.65	12.30	(5.14)	(2.86)	15.25
Inflación (%) <sup>2/</sup>	(0.13)	1.52	2.48	3.48	1.49	1.14	3.93	6.65	(0.09)	0.25	(0.03)
Tipo de Cambio <sup>3/</sup>	3.507	3.517	3.478	3.412	3.296	3.274	3.128	2.925	2.910	3.012	2.791
Exportaciones (Mills. US\$)	7,026	7,714	9,091	12,809	17,368	23,800	27,956	31,529	2,493	26,885	3,281
Importaciones (Mills. US\$)	7,205	7,393	8,205	9,805	12,082	14,866	19,599	28,439	1,843	21,011	2,696
RIN (Mills. US\$)	8,613	9,598	10,194	12,631	14,097	17,275	27,689	31,196	32,130	33,135	42,464

1/. PBI (Var. %)

-De set09 y set10: variación porcentual mensual (respecto a similar mes del año anterior).

-Del año 2001, 2002, 2003, 2004, 2005, 2006, 2007, 2008 y 2009: variación porcentual acumulada (respecto a similar periodo del año anterior).

2/. Inflación (%) (Indice de Precios al Consumidor a Nivel de Lima Metropolitana)

-De set09 y set10: variación porcentual mensual (respecto al mes anterior).

-Del año 2001, 2002, 2003, 2004, 2005, 2006, 2007, 2008 y 2009: variación porcentual acumulada.

3/: Tipo de cambio bancario promedio del periodo.

FUENTE: INEI y BCRP.

ELABORACION: Estudios Económicos - ASBANC.

PRINCIPALES VARIABLES – SISTEMA BANCARIO

ASBANC

ASOCIACION DE BANCOS DEL PERU

INFORMACION BANCARIA - PERU  
OCTUBRE 2010

CUENTAS DE ESTADOS FINANCIEROS (US\$ Mills.)	DIC 01	DIC 02	DIC 03	DIC 04	DIC 05	DIC 06	DIC 07	DIC 08	OCT 09	DIC 09	OCT 10
Activo Total	18,207	17,960	17,518	19,276	22,795	25,840	36,164	47,036	48,824	49,905	62,062
Inversiones Totales sin Rendimiento	2,392	2,282	2,797	3,240	3,622	3,830	6,156	6,247	8,243	7,371	3,809
Colocaciones Brutas	10,746	10,784	10,287	11,013	12,734	15,751	22,306	29,261	30,765	31,971	37,655
Créditos Refinanciados y Reestructurados	795	752	656	643	526	386	314	265	349	367	439
Cartera Atrasada <sup>1/</sup>	959	817	597	408	272	256	281	371	501	498	612
Provisiones para Colocaciones	1,141	1,088	842	721	640	644	783	961	1,163	1,205	1,415
Pasivo Total	16,432	16,183	15,731	17,264	20,691	23,366	32,987	43,154	43,975	44,811	56,132
Depósitos Totales	13,017	13,486	13,200	14,310	16,245	18,902	25,035	31,565	34,297	35,111	39,993
Adeudos y Obligaciones Financieras Totales	1,662	1,059	1,056	1,287	2,470	1,668	4,318	6,463	4,307	4,115	8,691
Instituciones Financieras del País	381	400	380	581	1,593	846	990	2,257	719	668	871
Empresas del Exterior y Organizaciones Internacionales	1,280	659	676	706	877	822	3,328	4,206	3,589	3,446	7,819
Patrimonio Neto	1,775	1,776	1,787	2,012	2,104	2,474	3,177	3,883	4,850	5,094	5,931
Utilidad Neta	78	150	194	218	449	524	761	1,128	884	1,081	1,107
<b>INDICADORES FINANCIEROS (%)</b>											
Morosidad <sup>2/</sup>	8.92	7.58	5.80	3.71	2.14	1.63	1.26	1.27	1.63	1.56	1.63
Cartera Deteriorada <sup>3/</sup>	16.32	14.55	12.18	9.54	6.27	4.07	2.67	2.17	2.76	2.71	2.79
Provisiones Constituidas / Provisiones Requeridas	n.d.	n.d.	104.43	105.07	107.73	111.87	117.70	110.95	130.28	131.50	115.29
ROE = Utilidad Neta / Patrimonio Neto <sup>4/</sup>	4.46	8.43	10.90	11.26	20.55	21.66	24.98	27.22	22.82	22.07	22.64
Apalancamiento <sup>5/</sup> (N° de Veces)	7.81	7.76	7.53	7.15	8.35	8.01	8.54	8.44	7.54	7.42	7.14
Ratio Liquidez MN <sup>6/</sup>	22.55	23.47	32.85	44.76	38.58	43.08	57.32	26.25	41.46	38.78	55.28
Ratio Liquidez ME <sup>6/</sup>	45.96	49.26	43.90	44.32	49.23	44.99	36.95	52.96	39.63	41.68	39.95
Dolarización de Colocaciones Brutas <sup>7/</sup>	80.50	79.70	77.94	75.72	71.46	65.47	61.79	57.51	52.27	52.44	52.37
Dolarización de Depósitos Totales <sup>8/</sup>	71.90	71.60	69.72	67.06	67.18	62.72	59.35	58.01	55.45	55.82	46.41
<b>INFORMACION GENERAL</b>											
Número de Bancos	15	15	14	14	12	12	13	16	15	15	15
Número de Oficinas	815	818	809	809	877	937	1,116	1,451	1,483	1,497	1,508
Número de Personal	17,985	18,966	19,490	21,648	23,668	26,968	32,179	42,594	40,435	40,208	40,558
Número de Cajeros Automáticos	1,058	1,132	1,340	1,569	1,678	2,036	2,578	3,278	3,517	3,648	4,063
Número de Cajeros Corresponsales	--	--	--	--	--	1,658	2,623	4,300	5,243*	5,690	7,253*

\* Corresponde a setiembre 2009 y setiembre 2010, respectivamente.

1/: Créditos Vencidos + Créditos en Cobranza Judicial.

2/: Cartera Atrasada / Colocaciones Brutas.

3/: (Créditos Refinanciados + Créditos Reestructurados + Cartera Atrasada) / Colocaciones Brutas.

4/: Anualizada (Indicador / N° Meses) \* 12. El cálculo es realizado con cifras expresadas en miles de nuevos soles.

5/: ((Total Activos y Créditos Contingentes Ponderados por Riesgo Crediticio + (11 \* Requerimiento Patrimonial Mínimo por Riesgos de Mercado))

/ Patrimonio Efectivo Total.

6/: Activos Líquidos / Pasivos de Corto Plazo. Requerimientos Mínimos de Liquidez: MN>=8.00% y ME>=20.00%

7/: Colocaciones Brutas ME / Total Colocaciones Brutas.

8/: Depósitos ME / Total Depósitos.

FUENTE: Departamento de Estadística - ASBANC.

ELABORACION: Estudios Económicos - ASBANC.

Para mayor información, comunicarse al teléfono 612-3322 o a los correos:  
estudioeconomicos@asbanc.com.pe o estadisticas@asbanc.com.pe

Esta es una publicación de la Asociación de Bancos del Perú - ASBANC. De hacer referencia a esta información, agradeceremos se sirva consignar como fuente ASBANC.