

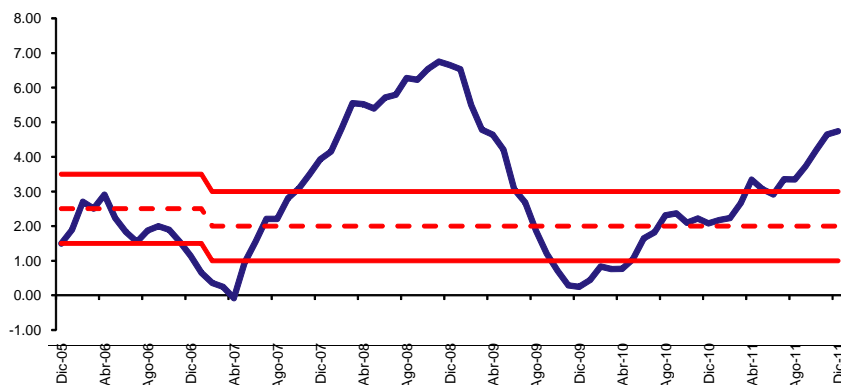
ECONOMIA Y BANCA PERUANA

Diciembre 2011

ECONOMIA

La **Inflación**, medida según la variación del Índice de Precios al Consumidor (IPC) en Lima Metropolitana, fue de 4.74% en el 2011, con lo cual superó el rango meta establecido por el BCRP (entre 1% y 3%). No obstante lo señalado, el Perú reportó una tasa de inflación que se ubica entre las más bajas de América Latina. El aumento acumulado en el IPC durante el 2011 se fundamentó principalmente en el avance de precios en grandes rubros “Alimentos y bebidas” y “Vestido y calzado”.

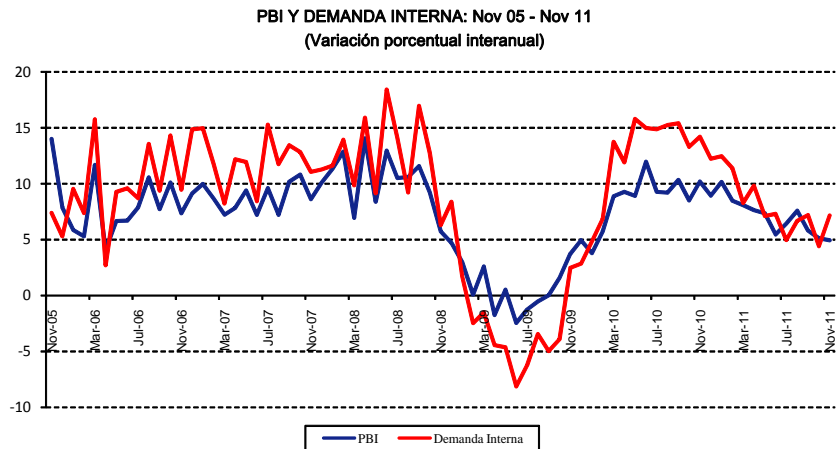
INFLACION Y META DE INFLACION: Dic 05 - Dic 11
 (Variación porcentual últimos 12 meses)



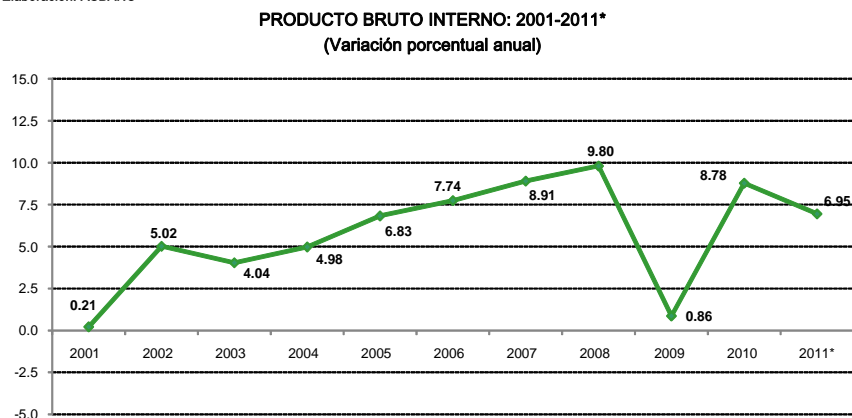
Fuente: INEI y BCRP
 Elaboración: ASBANC

Si bien la economía peruana mostró una desaceleración como consecuencia del desfavorable contexto internacional, mantuvo su tendencia expansiva en los últimos meses, y el **Producto Bruto Interno** acumuló en el periodo enero-noviembre 2011 un avance interanual de 6.95%. Dicho resultado se debió a la variación positiva de casi todos los sectores económicos –con excepción de minería e hidrocarburos– y estuvo impulsado principalmente por el comercio (8.98%) y el rubro transporte y comunicaciones (11.13%).

En tanto, la **Demanda Interna** continuó creciendo al penúltimo mes del 2011, y anotó un aumento de 7.79% en el lapso enero-noviembre del 2011 en relación a similar periodo del 2010, el cual estuvo explicado principalmente por el dinamismo del consumo privado y la inversión privada.



Fuente: INEI y BCRP
Elaboración: ASBANC



Fuente: INEI y BCRP
Elaboración: ASBANC

* acumulado a noviembre

La **Balanza Comercial** alcanzó un superávit de US\$ 7,579 millones en los once primeros meses del 2011, mayor al obtenido en análogo intervalo del 2010 (US\$ 5,722 millones).

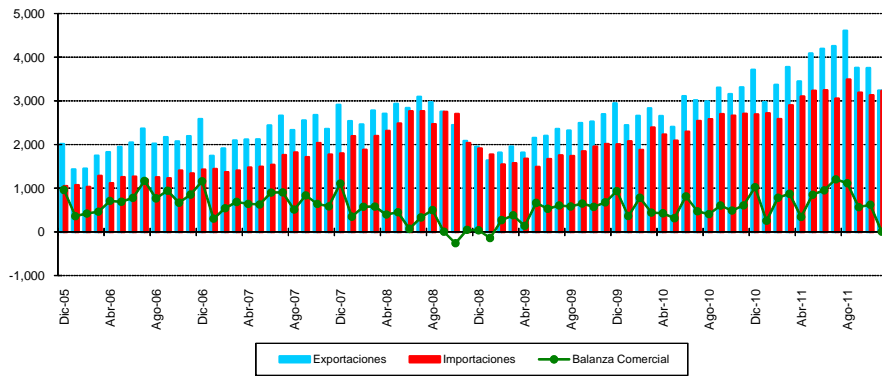
Las **Exportaciones** totalizaron en noviembre US\$ 3,234 millones, monto que está distribuido entre bienes tradicionales por US\$ 2,295 millones, no tradicionales por US\$ 916 millones, y otros bienes por US\$ 23 millones.

Entre enero y noviembre, las exportaciones llegaron a US\$ 41,431 millones, de los cuales US\$ 32,151 millones correspondieron a productos tradicionales, US\$ 9,009 millones a productos no tradicionales y US\$ 271 millones a otros bienes.

Las **Importaciones** ascendieron a US\$ 3,229 millones al cierre de noviembre, y estuvo compuesto por US\$ 682 millones en bienes de consumo, US\$ 1,532 millones en bienes de insumo, US\$ 1,001 millones en bienes de capital, y US\$ 14 millones en otros bienes.

Durante el periodo enero-noviembre, las importaciones reportaron US\$ 33,852 millones, estando en su mayor parte constituida por insumos (US\$ 16,664 millones), seguido por bienes de capital (US\$ 10,735 millones), bienes de consumo (US\$ 6,127 millones) y otros productos (US\$ 325 millones).

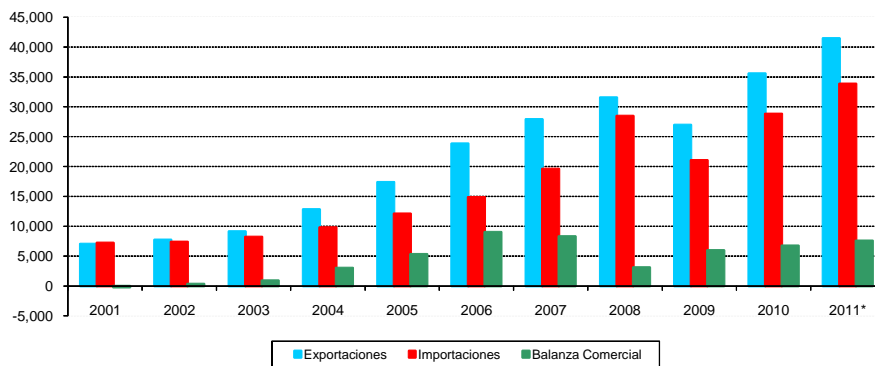
EXPORTACIONES, IMPORTACIONES Y BALANZA COMERCIAL: Nov 05 - Nov 11
(en millones US\$)



Fuente: BCRP

Elaboración: ASBANC

EXPORTACIONES, IMPORTACIONES Y BALANZA COMERCIAL: 2001 - 2011*
(en millones US\$)



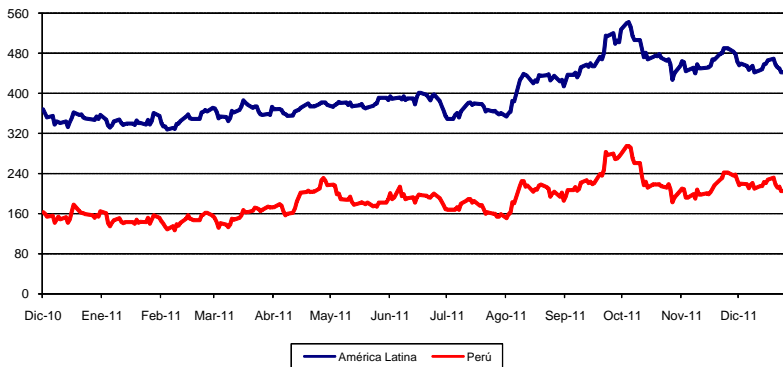
Fuente: BCRP

Elaboración: ASBANC

* acumulado a noviembre

Durante el último mes del 2011, el **Riesgo País** (indicador EMBI+ calculado por JP Morgan) del Perú registró un comportamiento volátil, producto de la incertidumbre en los mercados globales ante la difícil situación económica observada en la Unión Europea, especialmente en los países con fuertes problemas de deuda, a lo que se suma la lenta recuperación de EE.UU. Al concluir el 2011 dicha variable anotó 216 puntos básicos, nivel mayor en 51 puntos respecto a lo alcanzado al término del 2010, y superior en 121 puntos al mínimo histórico reportado el 12 de junio de 2007.

RIESGO PAIS: Dic 10 - Dic 11
(Puntos Básicos)



Fuente: BCRP

Elaboración: ASBANC

El **Tipo de Cambio** del dólar estadounidense respecto al sol presentó una tendencia decreciente en el 2011. Al cierre del año, la cotización promedio bancaria del dólar fue de S/. 2.696, nivel inferior en 4.01% en comparación con lo anotado al término del 2010. Con la finalidad de atenuar la tendencia apreciatoria del nuevo sol en relación al dólar, el BCRP intervino en el mercado cambiario en varias oportunidades. De esta manera, en todo el 2011, el ente emisor acumuló compras netas en mesa de negociación por un monto aproximado de US\$ 3,537 millones.

TIPO DE CAMBIO: Dic 10 - Dic 11
(S/. por US\$)



Fuente: BCRP

Elaboración: ASBANC

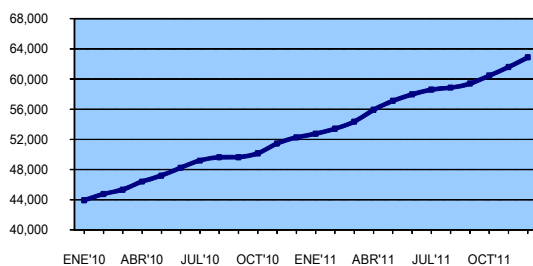
SISTEMA BANCARIO

Al cierre del 2011, las **Colocaciones Totales** de la banca privada mostraron un tasa de crecimiento anual de 17% y alcanzaron S/. 128,378 millones, cifra nunca antes registrada.

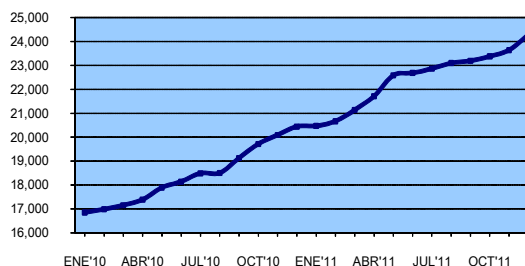
En diciembre último, los **Créditos en Moneda Nacional** avanzaron a S/. 62,896, monto superior en S/. 1,277 millones (2.07%) en comparación con noviembre del año pasado, y mayor en S/. 10,610 millones (20.29%) respecto a diciembre del 2010. En tanto, los **Créditos en Moneda Extranjera** sumaron US\$ 24,288 millones, registrando una expansión mensual de US\$ 644 millones (2.72%) y anual de US\$ 3,841 millones (18.79%).

El fuerte incremento de los préstamos otorgados por la industria bancaria a los diferentes segmentos del mercado se da en un contexto de solidez, liquidez y solvencia del sistema bancario peruano, y de dinamismo económico del país, lo que influye en la ampliación de la base de sujetos de créditos, y por ende, en una mayor inclusión financiera.

COLOCACIONES BRUTAS EN MN: Ene 10 - Dic 11
(en millones S/.)



COLOCACIONES BRUTAS EN ME: Ene 10 - Dic 11
(en millones US\$.)



Fuente: ASBANC

Los **Créditos Minoristas** de la banca privada -créditos a pequeñas empresas, microempresas, consumo e hipotecarios- expresados en nuevos soles, reportaron un saldo de S/. 55,552 millones al cierre del 2011.

Según tipo de crédito minorista, los dirigidos a pequeñas empresas -en nuevos soles- llegaron a S/. 8,243 millones y crecieron en S/. 126 millones (1.55%) frente a noviembre 2011, mientras que los entregados en dólares fueron US\$ 1,045 millones, aumentando en US\$ 6 millones (0.61%). Por su parte, los créditos dirigidos a las microempresas en moneda nacional avanzaron a S/. 2,107 millones, elevándose en S/. 1 millón (0.06%), y los concedidos en moneda extranjera mejoraron a US\$ 136 millones, con lo cual se incrementó en US\$ 358 mil (0.22%).

Además, los créditos de consumo en soles aumentaron 2.23% en comparación con noviembre (al pasar de S/. 19,717 millones a S/. 20,158 millones), mientras que en dólares cayeron 0.31% (desciendo de US\$ 944 millones a US\$ 941 millones). Asimismo, los créditos hipotecarios en soles repuntaron 1.74% en el periodo de análisis (expandiéndose de S/. 9,469 millones a S/. 9,634 millones), y en dólares crecieron en 1.92% (pasando de US\$ 3,500 millones a US\$ 3,567 millones).

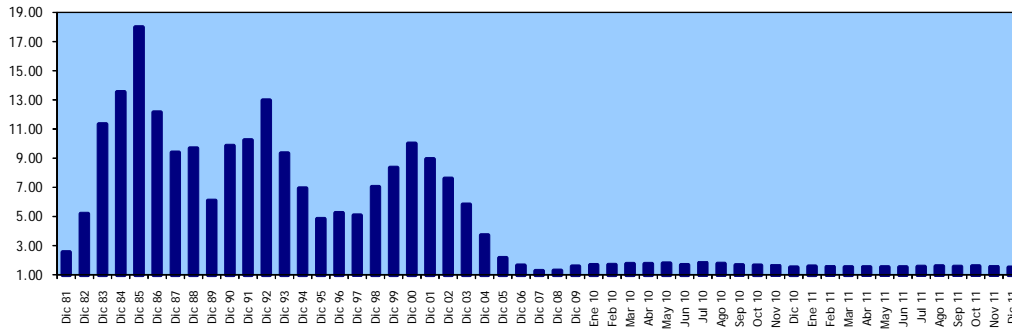
Al culminar el año 2011, los **Créditos No Minoristas** -el conjunto de créditos corporativos, a grandes y a medianas empresas- otorgados por la banca privada en el país totalizaron S/. 72,825 millones.

Considerando cifras desagregadas, se observa un comportamiento positivo en los créditos corporativos, pues a diciembre 2011 los préstamos otorgados en moneda nacional ascendieron a S/. 9,229 millones, monto mayor en S/. 7 millones (0.07%) con relación al mes anterior; del mismo modo, en moneda extranjera registraron US\$ 6,403 millones, con un avance de US\$ 371 millones (6.15%) respecto a noviembre 2011. Los créditos a las grandes empresas concedidos en moneda nacional anotaron un saldo de S/. 6,068 millones, aumentando en S/. 251 millones (4.32%) comparado con noviembre, y en moneda extranjera reportaron US\$ 6,068 millones, volumen menor en US\$ 1 millón (-0.02%) frente a noviembre. En tanto, las colocaciones a las medianas empresas en moneda nacional ascendieron a S/. 7,458 millones, lo que significó un aumento mensual de S/. 286 millones (2.13%), mientras que el saldo de créditos a este segmento en moneda extranjera llegó a US\$ 6,100 millones, expandiéndose en US\$ 203 millones (3.44%) frente a noviembre 2011.

El **Ratio de Morosidad** reportó 1.47% en diciembre 2011, la cifra más baja desde marzo 2009, cuándo registró 1.41%. La responsabilidad de la banca en el proceso de evaluación del otorgamiento de créditos, cumpliendo con toda la normativa que establece el ente supervisor, el incremento de la capacidad de pago de los prestatarios, así como la mayor cultura financiera por parte de empresas y personas que reconocen la importancia del financiamiento como medio para aumentar sus niveles de desarrollo -y por ende la necesidad de ser sujetos de crédito- son factores que vienen permitiendo que el indicador de morosidad disminuya y se mantenga en porcentajes bajos.

MOROSIDAD: Dic 81 - Dic 11

(En Porcentaje)



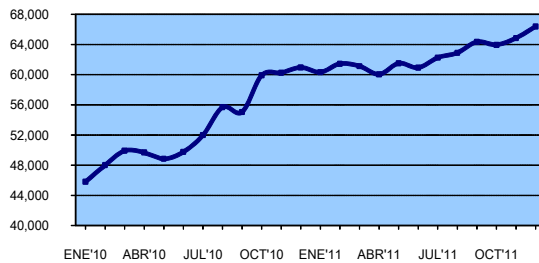
Fuente: ASBANC

Al cierre del 2011, los **Depósitos Totales** de la banca privada, expresados en nuevos soles, alcanzaron un saldo de S/. 126,071 millones.

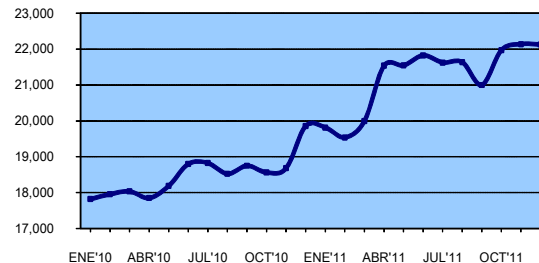
Los **Depósitos en Moneda Nacional** en el sistema bancario registraron un monto de S/. 66,420 millones a diciembre 2011, cifra mayor en S/. 1,547 millones (2.38%) frente a noviembre 2011, y en S/. 5,443 millones (8.93%) respecto a diciembre 2010. El aumento reportado en el último mes del año pasado estuvo explicado principalmente por los mayores depósitos de ahorro de personas naturales, así como depósitos a la vista de empresas, en un entorno de crecimiento de la economía y mayor disponibilidad de excedentes monetarios por parte de los agentes económicos.

Por su parte, los **Depósitos en Moneda Extranjera** ascendieron a US\$ 22,126 millones al concluir diciembre 2011, registrando una reducción de US\$ 11 millones (-0.05%) frente al mes anterior y un avance de US\$ 2,269 millones (11.43%) en comparación con diciembre 2010. La disminución mensual registrada en diciembre último se fundamentó principalmente en la caída de depósitos a la vista de empresas, y en menor medida de depósitos a plazo y CTS de personas naturales, en un contexto de mayor preferencia por la moneda local en vista de la tendencia a la baja en el tipo de cambio.

DEPOSITOS TOTALES EN MN: Ene 10 - Dic 11
(en millones S/.)



DEPOSITOS TOTALES EN ME: Ene 10 - Dic 11
(en millones US\$.)



Fuente: ASBANC

INFORMACION ECONOMICA - PERU
NOVIEMBRE 2011

	AÑO 2001	AÑO 2002	AÑO 2003	AÑO 2004	AÑO 2005	AÑO 2006	AÑO 2007	AÑO 2008	AÑO 2009	NOV 10	AÑO 2010	NOV 11
PBI (Var. %) ^{1/}	0.18	4.94	3.90	5.11	6.83	7.74	8.86	9.84	0.91	10.19	8.79	4.95
Demanda Interna (Var. %) ^{1/}	(0.40)	4.10	3.70	4.00	5.70	10.10	11.65	12.30	(2.86)	14.20	12.83	7.17
Inflación (%) ^{2/}	(0.13)	1.52	2.48	3.48	1.49	1.14	3.93	6.65	0.25	0.01	2.08	0.43
Tipo de Cambio ^{3/}	3.507	3.517	3.478	3.412	3.296	3.274	3.128	2.925	3.012	2.806	2.825	2.705
Exportaciones (Mills US\$)	7,026	7,714	9,091	12,809	17,368	23,800	27,956	31,529	26,962	3,312	35,565	3,234
Importaciones (Mills. US\$)	7,205	7,393	8,205	9,805	12,082	14,866	19,599	28,439	21,011	2,705	28,815	3,229
RIN (Mills. US\$)	8,613	9,598	10,194	12,631	14,097	17,275	27,689	31,196	33,135	44,104	44,105	49,050

1/. PBI (Var. %)

-De nov10 y nov11: variación porcentual mensual (respecto a similar mes del año anterior).

-Del año 2001, 2002, 2003, 2004, 2005, 2006, 2007, 2008, 2009 y 2010: variación porcentual acumulada (respecto a similar periodo del año anterior).

2/. Inflación (%) (Índice de Precios al Consumidor a Nivel de Lima Metropolitana)

-De nov10 y nov11: variación porcentual mensual (respecto al mes anterior).

-Del año 2001, 2002, 2003, 2004, 2005, 2006, 2007, 2008, 2009 y 2010: variación porcentual acumulada.

3/: Tipo de cambio bancario promedio del periodo.

FUENTE: INEI y BCRP.

ELABORACION: ASBANC.

INFORMACION BANCARIA - PERU
DICIEMBRE 2011

CUENTAS DE ESTADOS FINANCIEROS (US\$ Mills.)	DIC 01	DIC 02	DIC 03	DIC 04	DIC 05	DIC 06	DIC 07	DIC 08	DIC 09	DIC 10	DIC 11
Activo Total	18,207	17,960	17,518	19,276	22,795	25,840	36,164	47,036	49,905	63,951	71,608
Inversiones Totales sin Rendimiento	2,392	2,282	2,797	3,240	3,622	3,830	6,156	6,247	7,371	4,241	7,105
Colocaciones Brutas	10,746	10,784	10,287	11,013	12,734	15,751	22,306	29,261	31,971	39,061	47,618
Créditos Refinanciados y Reestructurados	795	752	656	643	526	386	314	265	367	425	475
Cartera Atrasada ¹¹	959	817	597	408	272	256	281	371	498	582	702
Provisiones para Colocaciones	1,141	1,088	842	721	640	644	783	961	1,205	1,429	1,762
Pasivo Total	16,432	16,183	15,731	17,264	20,691	23,366	32,987	43,154	44,811	57,848	64,387
Depósitos Totales	13,017	13,486	13,200	14,310	16,245	18,902	25,035	31,565	35,111	41,564	46,762
Adeudos y Obligaciones Financieras Totales	1,662	1,059	1,056	1,287	2,470	1,668	4,318	6,463	4,115	8,747	8,201
Instituciones Financieras del País	381	400	380	581	1,593	846	990	2,257	668	914	1,099
Empresas del Exterior y Organizaciones Internacionales	1,280	659	676	706	877	822	3,328	4,206	3,446	7,833	7,102
Patrimonio Neto	1,775	1,776	1,787	2,012	2,104	2,474	3,177	3,883	5,094	6,103	7,221
Utilidad Neta	78	150	194	218	449	524	761	1,128	1,081	1,332	1,574
INDICADORES FINANCIEROS (%)											
Morosidad ¹²	8.92	7.58	5.80	3.71	2.14	1.63	1.26	1.27	1.56	1.49	1.47
Cartera Deteriorada ¹³	16.32	14.55	12.18	9.54	6.27	4.07	2.67	2.17	2.71	2.58	2.47
Provisiones Constituidas / Provisiones Requeridas	n.d.	n.d.	104.43	105.07	107.73	111.87	117.70	110.95	131.50	115.84	114.85
ROE = Utilidad Neta / Patrimonio Neto ¹⁴	4.46	8.43	10.90	11.26	20.55	21.66	24.98	27.22	22.07	21.95	22.25
Apalancamiento ¹⁵ (Nº de Veces)	7.81	7.76	7.53	7.15	8.35	8.01	8.54	8.44	7.42	7.34	7.48
Ratio de Capital Global ¹⁶	--	--	--	--	--	--	--	--	13.47	13.63	13.38
Ratio Liquidez MN ¹⁷	22.55	23.47	32.85	44.76	38.58	43.08	57.32	26.25	38.78	54.61	39.23
Ratio Liquidez ME ¹⁷	45.96	49.26	43.90	44.32	49.23	44.99	36.95	52.96	41.68	41.11	45.02
Dolarización de Colocaciones Brutas ¹⁸	80.50	79.70	77.94	75.72	71.46	65.47	61.79	57.51	52.44	52.35	51.01
Dolarización de Depósitos Totales ¹⁹	71.90	71.60	69.72	67.06	67.18	62.72	59.35	58.01	55.82	47.84	47.32
INFORMACION GENERAL											
Número de Bancos	15	15	14	14	12	12	13	16	15	15	15
Número de Oficinas	815	818	809	809	877	937	1,116	1,451	1,497	1,528	1,603
Número de Personal	17,985	18,966	19,490	21,648	23,668	26,968	32,179	42,594	40,208	41,416	47,074
Número de Cajeros Automáticos	1,058	1,132	1,340	1,569	1,678	2,036	2,578	3,278	3,648	4,181	5,042
Número de Cajeros Corresponsales	--	--	--	--	--	1,658	2,623	4,300	5,690	8,543	10,800

1/: Créditos Vencidos + Créditos en Cobranza Judicial.

2/: Cartera Atrasada / Colocaciones Brutas.

3/: (Créditos Refinanciados + Créditos Reestructurados + Cartera Atrasada) / Colocaciones Brutas.

4/: Anualizada (Indicador / Nº Meses) * 12. El cálculo es realizado con cifras expresadas en miles de nuevos soles.

5/: ((Total Activos y Créditos Contingentes Ponderados por Riesgo Crediticio + (11 * Requerimiento Patrimonial Mínimo por Riesgos de Mercado))

/ Patrimonio Efectivo Total.

6/: Patrimonio Efectivo Total / ((Requerimiento de patrimonio efectivo por riesgo crediticio + Requerimiento de patrimonio efectivo por riesgo de mercado + Requerimiento de patrimonio efectivo por riesgo operacional) / 9.5%)

7/: Activos Líquidos / Pasivos de Corto Plazo. Requerimientos Mínimos de Liquidez: MN >= 8.00% y ME >= 20.00%

8/: Colocaciones Brutas ME / Total Colocaciones Brutas.

9/: Depósitos ME / Total Depósitos.

FUENTE: ASBANC.

ELABORACION: ASBANC.

Esta es una publicación de la Asociación de Bancos del Perú - ASBANC. De hacer referencia a esta información, agradeceremos se sirva consignar como fuente ASBANC.

Para mayor información, consulte la página web de ASBANC: www.asbanc.com.pe