

ECONOMIA Y BANCA PERUANA
ENERO 2011

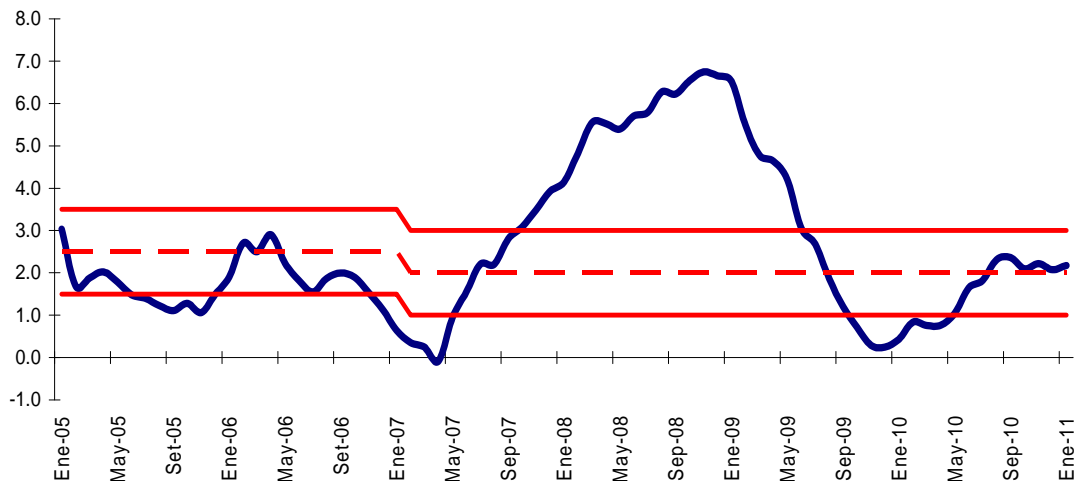
ECONOMIA

En enero 2011, la **Inflación**, medida según la variación del IPC en Lima Metropolitana, registró un avance mensual de 0.39%, acumulando un alza anualizada (febrero 2010 - enero 2011) ascendente a 2.17%, cercana al punto medio del rango meta establecido por el BCRP (entre 1% y 3%).

El incremento de precios al consumidor en enero estuvo explicado principalmente por las alzas en dos grandes grupos de consumo: alimentos y bebidas (0.52%) y alquiler de vivienda, combustibles y electricidad (1.86%). Por su parte, el único grupo que mostró una reducción de precios fue transportes y comunicaciones (-0.08%).

Las expectativas de inflación para el año 2011 se ubican entre 2% y 3%, es decir, en el tramo superior del rango meta del BCRP, debido a un esperado efecto transitorio de alzas en las cotizaciones de algunos commodities importados, en un contexto de aumentos de precios de alimentos y materias primas en los mercados internacionales.

INFLACION Y META DE INFLACION: Ene 05 - Ene 11
(Variación porcentual últimos 12 meses)



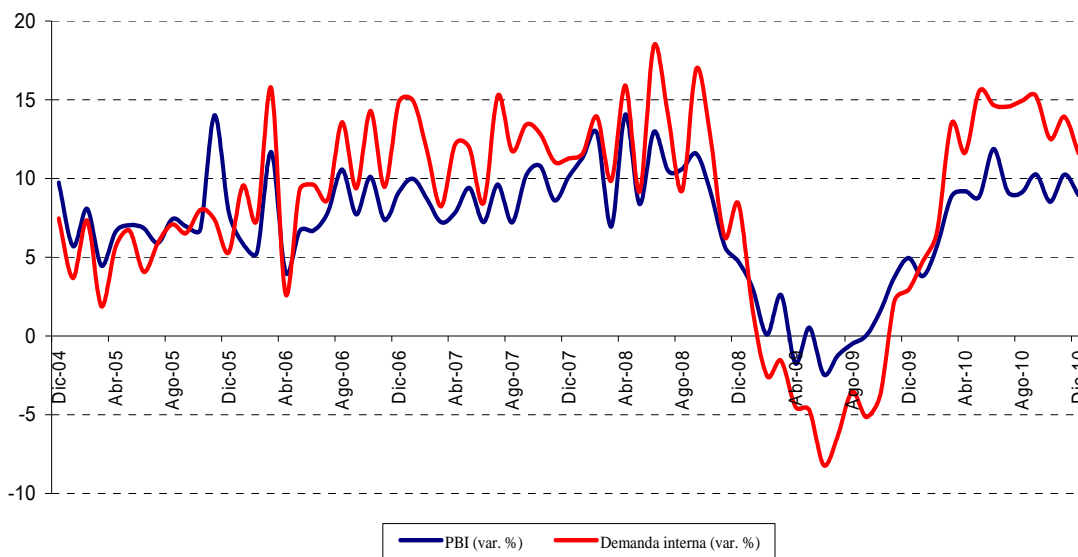
Fuente: INEI y BCRP

Elaboración: Departamento de Estudios Económicos. ASBANC

La economía peruana continuó creciendo sostenidamente en diciembre 2010, registrándose un alza interanual del **PBI** de 8.93%, lo que significó dieciséis meses consecutivos de avance. Con este resultado la producción nacional alcanzó una expansión anual de 8.78% en el 2010, la que estuvo explicada por el dinamismo de la demanda interna, en especial el consumo privado –favorecido a su vez por el crecimiento del empleo, la mejora de los ingresos y un mayor acceso al crédito- y la inversión privada, a lo que se sumó el impulso de la inversión pública. A nivel de sectores, el buen desempeño económico del país durante el 2010 se sustentó en casi todas las actividades productivas, en donde la mayor contribución fue de los sectores Manufactura y Comercio, que se expandieron en 13.64% y 9.69%, respectivamente; en tanto que los rubros Pesca y Minería e Hidrocarburos fueron los únicos que retrocedieron en el año (-16.63% y -0.81%, en cada caso).

La **Demanda Interna** mantuvo su fuerte repunte el último mes del 2010, alcanzando un aumento de 11.61% respecto a diciembre del 2009, sumando así catorce meses sucesivos de incremento interanual. De esta manera, la demanda interna creció 12.83% en el 2010, gracias al fuerte avance registrado en la inversión privada (22.05%), lo que fue apoyado por el aumento en el consumo privado (5.98%) y por el incremento de la inversión pública (26.5%).

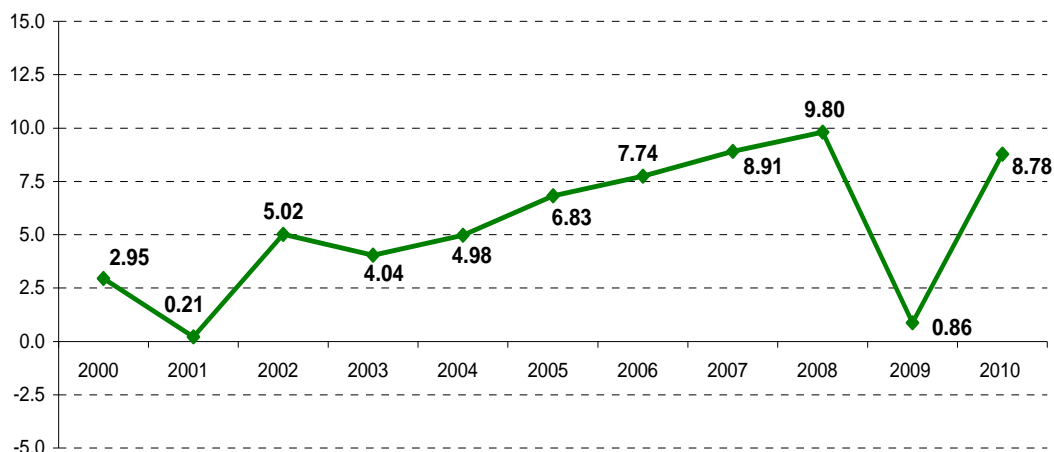
PBI Y DEMANDA INTERNA: Dic 04 - Dic 10
(Variación porcentual interanual)



Fuente: INEI y BCRP

Elaboración: Departamento de Estudios Económicos. ASBANC

PRODUCTO BRUTO INTERNO: 2000-2010
(Variación porcentual anual)



Fuente: INEI y BCRP

Elaboración: Departamento de Estudios Económicos. ASBANC

En diciembre 2010, la **Balanza Comercial** reportó un saldo positivo de US\$ 1,027 millones, acumulando un superávit de US\$ 6,750 millones en todo el año 2010.

Las **Exportaciones** de diciembre volvieron a alcanzar un nivel nunca antes reportado, US\$ 3,713 millones, de los que US\$ 2,886 millones fueron exportaciones tradicionales, US\$ 799 millones no tradicionales y US\$ 28 millones correspondieron a otros productos.

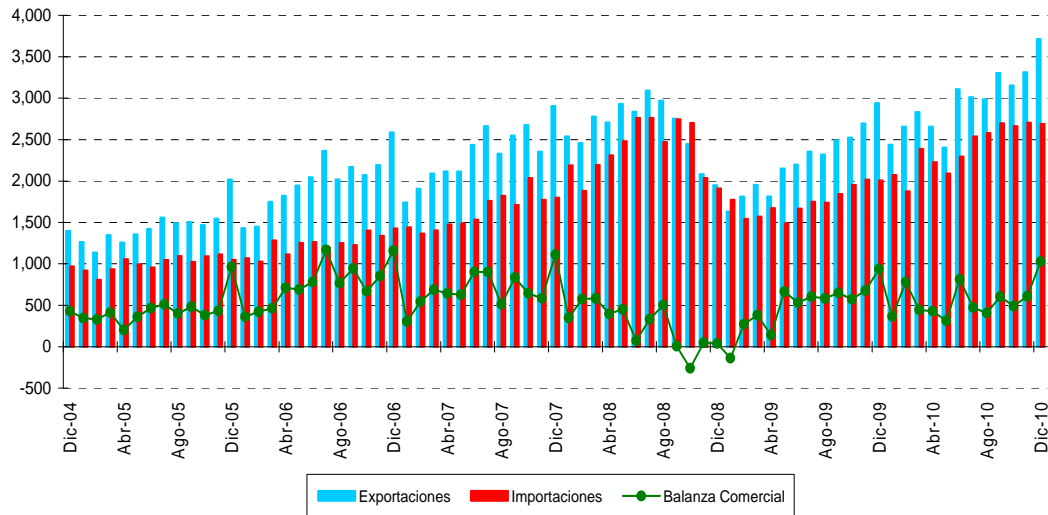
El monto exportado en todo el año 2010 ascendió a un record histórico anual de US\$ 35,565 millones, de los cuales US\$ 27,669 millones consistieron en exportaciones tradicionales, US\$ 7,641 millones fueron productos no tradicionales y US\$ 254 millones representaron otros productos. El total de envíos en el año fue mayor en US\$ 8,680 millones (32%), en términos nominales, a lo observado en el 2009, lo que se explicó principalmente por el incremento de las exportaciones tradicionales en US\$ 7,099 millones (35%), en tanto que las exportaciones no tradicionales crecieron en US\$ 1,481 millones (24%).

A su turno, las **Importaciones** registraron US\$ 2,686 millones en diciembre 2010, siendo los insumos (US\$ 1,270 millones) el rubro principal, seguido de bienes de capital (US\$ 891 millones), bienes de consumo (US\$ 484 millones) y otros productos (US\$ 41 millones).

Considerando todo el 2010, el monto importado totalizó US\$ 28,815 millones, correspondiendo US\$ 14,023 millones a insumos, US\$ 9,074 millones a bienes de capital, US\$ 5,489 millones a bienes de consumo y US\$ 229 millones a otros bienes. Las importaciones del año superaron en US\$ 7,804 millones (37%) a lo anotado en el 2009, y tal incremento estuvo sustentado especialmente en el avance de las importaciones de insumos

en US\$ 3,946 millones (39%), mientras que las de bienes de capital aumentaron en US\$ 2,224 millones (32%), y las de bienes de consumo hicieron lo propio en US\$ 1,526 millones (39%).

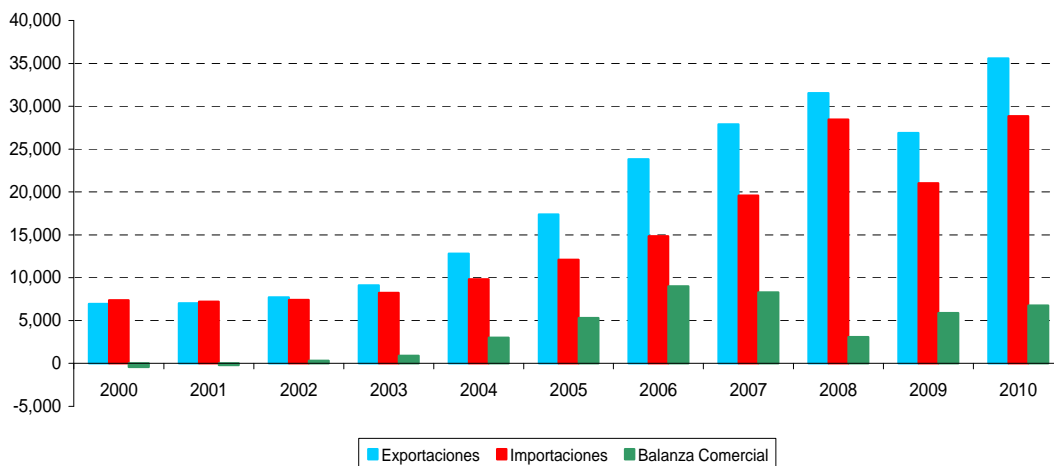
EXPORTACIONES, IMPORTACIONES Y BALANZA COMERCIAL: Dic 04 - Dic 10
(en millones US\$)



Fuente: BCRP

Elaboración: Departamento de Estudios Económicos. ASBANC

EXPORTACIONES, IMPORTACIONES Y BALANZA COMERCIAL: 2000 - 2010
(en millones US\$)



Fuente: BCRP

Elaboración: Departamento de Estudios Económicos. ASBANC

SISTEMA BANCARIO

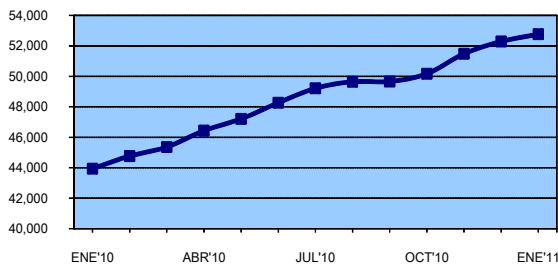
Al cierre del primer mes de 2011 los **Préstamos en Moneda Nacional** ascendieron a S/. 52,762 millones, monto mayor en S/. 476 millones (0.91%) respecto del término del 2010 y

mayor en S/. 8,817 millones (20.06%) con relación a enero de 2010. Por su parte, los **Préstamos en Moneda Extranjera** llegaron a US\$ 20,475 millones a enero de 2011, monto mayor en US\$ 28 millones (0.14%) frente a diciembre de 2010 y en US\$ 3,623 millones (21.50%) en comparación con enero de 2010.

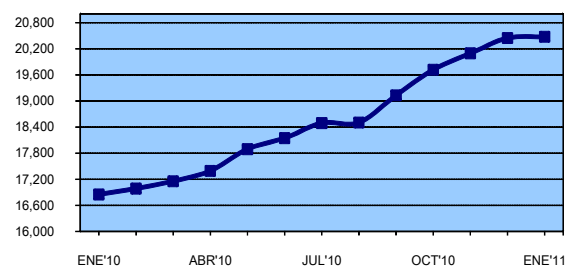
Las **Colocaciones Totales** otorgadas por el sistema bancario peruano, expresadas en Nuevos Soles, registraron S/. 109,519 millones en enero de 2011, monto menor en S/. 202 millones frente a diciembre 2010 y mayor en S/. 17,445 millones en comparación con enero 2010. La caída registrada respecto a diciembre se explicó por la contracción del tipo de cambio, que pasó de 2.809 a 2.772 soles por dólar entre diciembre 2010 a enero 2011, lo que afectó la convertibilidad de las colocaciones expresadas en ME.

El avance de los créditos se da en un entorno de un robusto crecimiento del PBI y de excelentes perspectivas para la economía peruana, lo que impulsa la demanda de financiamiento tanto del segmento empresarial a través de importantes proyectos de inversión, como del segmento personal vía un aumento de la confianza.

COLOCACIONES BRUTAS EN MN: Ene 10 - Ene 11
(en millones S/.)



COLOCACIONES BRUTAS EN ME: Ene 10 - Ene 11
(en millones US\$.)



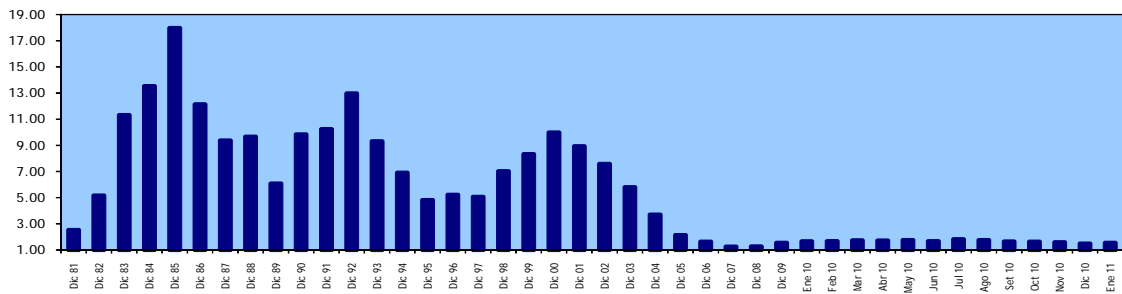
Fuente: Departamento de Estadísticas - ASBANC y SBS.

Elaboración: Departamento de Estudios Económicos - ASBANC

El **Ratio de Morosidad** subió ligeramente en enero 2011 y registró 1.55%, cifra mayor en 0.06 puntos porcentuales en comparación con diciembre de 2010 y menor en 0.11 puntos porcentuales frente al mismo mes del 2010. La subida registrada en el primer mes del 2011 tiene un carácter estacional, que se relaciona al fuerte ritmo de expansión que registra la cartera crediticia bancaria en el último mes de cada año, desacelerándose en los meses siguientes.

A pesar de este aumento, el ratio se mantiene en niveles bajos, acorde con las adecuadas políticas de control del riesgo y de admisión de créditos de parte de los bancos comerciales.

MOROSIDAD: Dic 81 - Ene 11
(En Porcentaje)

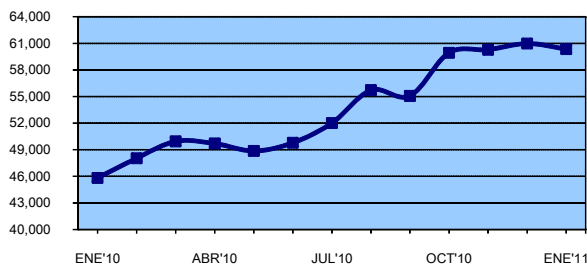


Fuente: Departamento de Estadísticas - ASBANC y SBS.
Elaboración: Departamento de Estudios Económicos - ASBANC

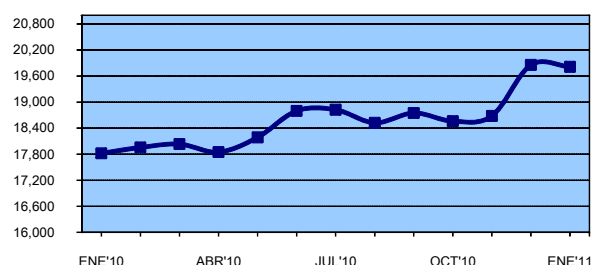
Al cierre de enero 2011, los **Depósitos Totales** de la banca privada, expresados en Nuevos Soles, ascendieron a S/. 115,273 millones.

Analizando por tipo de moneda, en enero los **Depósitos en Moneda Nacional** mostraron una leve disminución y reportaron S/. 60,349 millones, cifra menor en S/. 628 millones (-1.03%) frente a lo registrado en diciembre 2010, y mayor en S/. 14,522 millones (31.69%) respecto a enero 2010. La contracción observada el último mes (-1.03%) estuvo explicada principalmente por la reducción de los depósitos a plazo de empresas, ante la caída de fondos de inversionistas institucionales y de empresas de sectores primarios de la economía; por la disminución de los depósitos a la vista de personas jurídicas sin fines de lucro (básicamente entidades estatales); y también por la reducción en los ahorros de personas naturales, esto último debido a la mayor dinámica del consumo de las familias. A su turno, los **Depósitos en Moneda Extranjera** en enero 2011 totalizaron US\$ 19,814 millones, monto menor en US\$ 43 millones (-0.21%) respecto a diciembre 2010 y mayor en US\$ 1,993 millones (11.18%) con relación a enero 2010. La disminución reportada el mes pasado se debió principalmente al decrecimiento de los depósitos a plazo de personas jurídicas con fines de lucro, especialmente empresas pertenecientes a sectores primarios.

DEPOSITOS TOTALES EN MN: Ene 10 - Ene 11
(en millones S/.)



DEPOSITOS TOTALES EN ME: Ene 10 - Ene 11
(en millones US\$.)



Fuente: Departamento de Estadísticas - ASBANC y SBS.
Elaboración: Departamento de Estudios Económicos - ASBANC

PRINCIPALES VARIABLES – ECONOMIA

ASBANC

ASOCIACION DE BANCOS DEL PERU

INFORMACION ECONOMICA - PERU
DICIEMBRE 2010

	AÑO 2001	AÑO 2002	AÑO 2003	AÑO 2004	AÑO 2005	AÑO 2006	AÑO 2007	AÑO 2008	AÑO 2009	AÑO 2010
PBI (Var. %) ^{1/}	0.18	4.94	3.90	5.11	6.83	7.74	8.86	9.84	0.91	8.78
Demanda Interna (Var. %) ^{1/}	(0.40)	4.10	3.70	4.00	5.70	10.10	11.65	12.30	(2.86)	12.83
Inflación (%) ^{2/}	(0.13)	1.52	2.48	3.48	1.49	1.14	3.93	6.65	0.25	2.08
Tipo de Cambio ^{3/}	3.507	3.517	3.478	3.412	3.296	3.274	3.128	2.925	3.012	2.825
Exportaciones (Mills US\$)	7,026	7,714	9,091	12,809	17,368	23,800	27,956	31,529	26,962	35,565
Importaciones (Mills. US\$)	7,205	7,393	8,205	9,805	12,082	14,866	19,599	28,439	21,011	28,815
RIN (Mills. US\$)	8,613	9,598	10,194	12,631	14,097	17,275	27,689	31,196	33,135	44,105

1/. PBI (Var. %)

-Del año 2001, 2002, 2003, 2004, 2005, 2006, 2007, 2008, 2009 y 2010: variación porcentual acumulada (respecto a similar periodo del año anterior).

2/. Inflación (%) (Indice de Precios al Consumidor a Nivel de Lima Metropolitana)

-Del año 2001, 2002, 2003, 2004, 2005, 2006, 2007, 2008, 2009 y 2010: variación porcentual acumulada.

3/: Tipo de cambio bancario promedio del periodo.

FUENTE: INEI y BCRP.

ELABORACION: Estudios Económicos - ASBANC.

PRINCIPALES VARIABLES – SISTEMA BANCARIO

ASBANC

ASOCIACION DE BANCOS DEL PERU

INFORMACION BANCARIA - PERU
ENERO 2011

CUENTAS DE ESTADOS FINANCIEROS (US\$ Mills.)	DIC 01	DIC 02	DIC 03	DIC 04	DIC 05	DIC 06	DIC 07	DIC 08	DIC 09	ENE 10	DIC 10	ENE 11
Activo Total	18,207	17,960	17,518	19,276	22,795	25,840	36,164	47,036	49,905	51,139	63,951	63,956
Inversiones Totales sin Rendimiento	2,392	2,282	2,797	3,240	3,622	3,830	6,156	6,247	7,371	9,084	4,241	5,506
Colocaciones Brutas	10,746	10,784	10,287	11,013	12,734	15,751	22,306	29,261	31,971	32,238	39,061	39,509
Créditos Refinanciados y Reestructurados	795	752	656	643	526	386	314	265	367	374	425	424
Cartera Atrasada ¹	959	817	597	408	272	256	281	371	498	536	582	611
Provisiones para Colocaciones	1,141	1,088	842	721	640	644	783	961	1,205	1,244	1,429	1,460
Pasivo Total	16,432	16,183	15,731	17,264	20,691	23,366	32,987	43,154	44,811	45,910	57,848	57,673
Depósitos Totales	13,017	13,486	13,200	14,310	16,245	18,902	25,035	31,565	35,111	33,867	41,564	41,585
Adeudos y Obligaciones Financieras Totales	1,662	1,059	1,056	1,287	2,470	1,668	4,318	6,463	4,115	6,282	8,747	8,440
Instituciones Financieras del País	381	400	380	581	1,593	846	990	2,257	668	681	914	956
Empresas del Exterior y Organizaciones Internacionales	1,280	659	676	706	877	822	3,328	4,206	3,446	5,601	7,833	7,484
Patrimonio Neto	1,775	1,776	1,787	2,012	2,104	2,474	3,177	3,883	5,094	5,229	6,103	6,284
Utilidad Neta	78	150	194	218	449	524	761	1,128	1,081	99	1,332	125
INDICADORES FINANCIEROS (%)												
Morosidad ²	8.92	7.58	5.80	3.71	2.14	1.63	1.26	1.27	1.56	1.66	1.49	1.55
Cartera Deteriorada ³	16.32	14.55	12.18	9.54	6.27	4.07	2.67	2.17	2.71	2.82	2.58	2.62
Provisiones Constituidas / Provisiones Requeridas	n.d.	n.d.	104.43	105.07	107.73	111.87	117.70	110.95	131.50	130.09	115.84	116.39
ROE = Utilidad Neta / Patrimonio Neto ⁴	4.46	8.43	10.90	11.26	20.55	21.66	24.98	27.22	22.07	22.79	21.95	23.96
Apalancamiento ⁵ (N° de Veces)	7.81	7.76	7.53	7.15	8.35	8.01	8.54	8.44	7.42	7.42	7.34	7.40
Ratio de Capital Global ⁶	--	--	--	--	--	--	--	--	13.47	13.47	13.63	13.52
Ratio Liquidez MN ⁷	22.55	23.47	32.85	44.76	38.58	43.08	57.32	26.25	38.78	44.72	54.61	56.04
Ratio Liquidez ME ⁷	45.96	49.26	43.90	44.32	49.23	44.99	36.95	52.96	41.68	38.89	41.11	41.19
Dolarización de Colocaciones Brutas ⁸	80.50	79.70	77.94	75.72	71.46	65.47	61.79	57.51	52.44	52.26	52.35	51.82
Dolarización de Depósitos Totales ⁹	71.90	71.60	69.72	67.06	67.18	62.72	59.35	58.01	55.82	52.62	47.84	47.65
INFORMACION GENERAL												
Número de Bancos	15	15	14	14	12	12	13	16	15	15	15	15
Número de Oficinas	815	818	809	809	877	937	1,116	1,451	1,497	1,499	1,528	1,541
Número de Personal	17,985	18,966	19,490	21,648	23,668	26,968	32,179	42,594	40,208	40,066	41,416	41,561
Número de Cajeros Automáticos	1,058	1,132	1,340	1,569	1,678	2,036	2,578	3,278	3,648	3,737	4,199	4,267
Número de Cajeros Corresponsales	--	--	--	--	--	--	1,658	2,623	4,300	5,690	5,690	8,543

* Correspondiente a diciembre 2009 y diciembre 2010, respectivamente.

1/: Créditos Vencidos + Créditos en Cobranza Judicial.

2/: Cartera Atrasada / Colocaciones Brutas.

3/: (Créditos Refinanciados + Créditos Reestructurados + Cartera Atrasada) / Colocaciones Brutas.

4/: Anualizada (Indicador / N° Meses) * 12. El cálculo es realizado con cifras expresadas en miles de nuevos soles.

5/: ((Total Activos y Créditos Contingentes Ponderados por Riesgo Crediticio + (11 * Requerimiento Patrimonial Mínimo por Riesgos de Mercado)

/ Patrimonio Efectivo Total.

6/: Patrimonio Efectivo Total / ((Requerimiento de patrimonio efectivo por riesgo crediticio + Requerimiento de patrimonio efectivo por riesgo de mercado + Requerimiento de patrimonio efectivo por riesgo operacional) / 9.5%)

7/: Activos Líquidos / Pasivos de Corto Plazo. Requerimientos Mínimos de Liquidez: MN>=8.00% y ME>=20.00%

8/: Colocaciones Brutas ME/ Total Colocaciones Brutas.

9/: Depósitos ME / Total Depósitos.

FUENTE: Departamento de Estadística - ASBANC.

ELABORACION: Estudios Económicos - ASBANC.

Para mayor información, comunicarse al teléfono 612-3322 o a los correos:

estudioeconomicos@asbanc.com.pe o estadisticas@asbanc.com.pe

Esta es una publicación de la Asociación de Bancos del Perú - ASBANC. De hacer referencia a esta información, agradeceremos se sirva consignar como fuente ASBANC.