

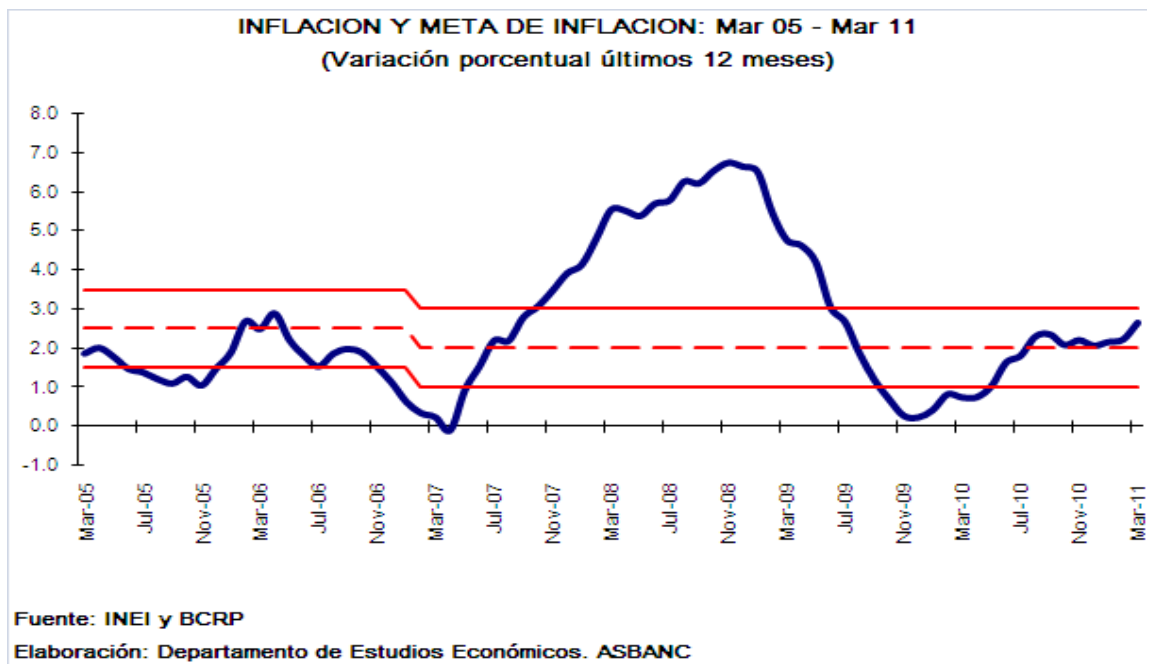
ECONOMIA Y BANCA PERUANA

MARZO 2011

ECONOMIA

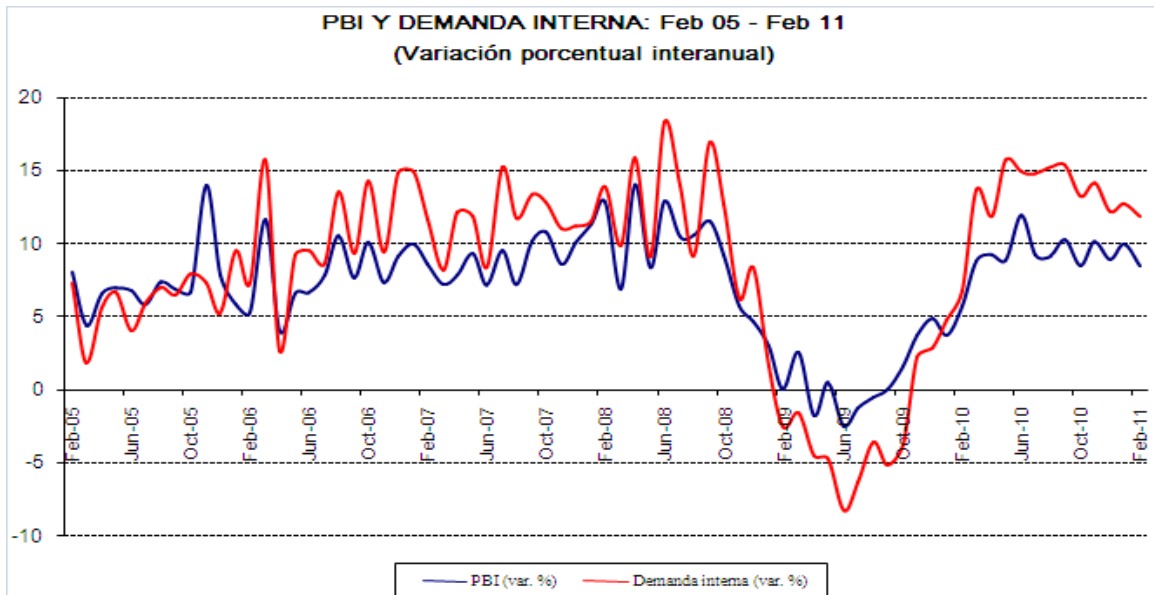
La Inflación, medida según la variación del IPC en Lima Metropolitana, fue de 0.70% en marzo 2011, y de esta manera acumuló un alza de 1.48% en el primer trimestre. Asimismo, la inflación anualizada (abril 2010 - marzo 2011) registró 2.66%, permaneciendo dentro del rango meta establecido por el BCRP (entre 1% y 3%).

El alza de los precios al consumidor en marzo 2011 se explicó principalmente por incrementos en los rubros Alimentos y bebidas (1.37%) y Enseñanza y cultura (1.25%). Por otro lado, se registró una disminución de precios en Transportes y comunicaciones (-0.28%), Alquiler de vivienda, combustibles y electricidad (-0.20%) y Muebles y enseres (-0.07%).



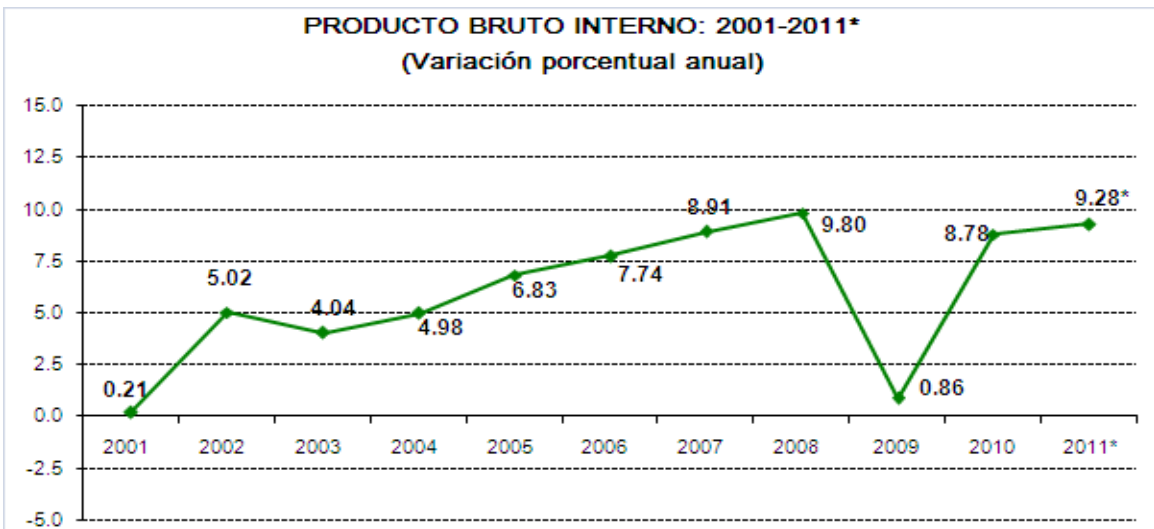
En febrero 2011, la economía peruana mantuvo su tendencia creciente, con una variación interanual positiva del PBI de 8.53%, resultado que se basó en el avance de casi todos los sectores económicos. Las actividades económicas con la mayor contribución al crecimiento en febrero fueron Manufactura y Comercio, que se expandieron en 11.04% y 10.84%, respectivamente. Por otro lado, el único sector que mostró un retroceso en dicho mes fue Minería e Hidrocarburos (-3.59%). El crecimiento acumulado del PBI en el primer bimestre del 2011 fue de 9.28% respecto a similar periodo del año anterior.

La **Demanda Interna** continuó presentando un fuerte dinamismo y registró su décimo sexto avance interanual consecutivo en febrero 2011, al crecer 11.87% respecto a similar mes del año anterior. De esta manera, acumuló una expansión de 12.33% en el primer bimestre del 2011 en comparación con análogo periodo del 2010.



Fuente: INEI y BCRP

Elaboración: Departamento de Estudios Económicos. ASBANC



Fuente: INEI y BCRP

Elaboración: Departamento de Estudios Económicos. ASBANC

* acumulado a febrero

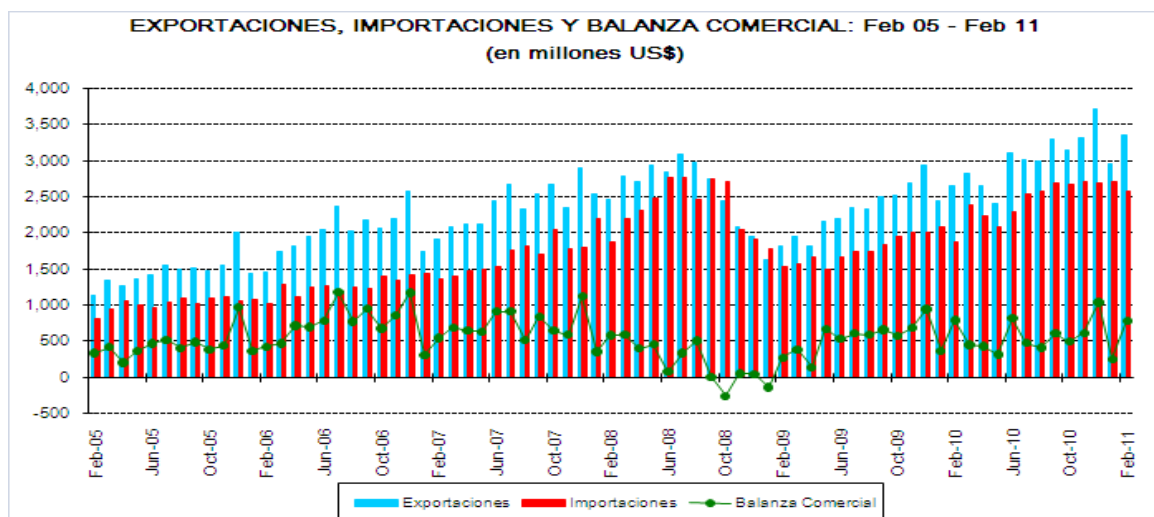
En febrero 2011, la **Balanza Comercial** registró un superávit de US\$ 779 millones, con lo cual acumuló un saldo positivo de US\$ 1,025 millones en los dos primeros meses del año.

Las **Exportaciones** de febrero totalizaron US\$ 3,359 millones, de los cuales US\$ 2,596 millones correspondieron a las exportaciones tradicionales, US\$ 734 millones a no tradicionales y US\$ 29 millones a otros productos.

En el primer bimestre del 2011, el monto exportado alcanzó la cifra de US\$ 6,318 millones, que se distribuyó de la siguiente manera: US\$ 4,847 millones fueron productos tradicionales, US\$ 1,422 millones fueron no tradicionales y US\$ 50 millones otros productos. El volumen acumulado de exportaciones superó en US\$ 1,224 millones (24%), en términos nominales, a lo alcanzado en los dos primeros meses del 2010, lo que se debió en su mayor parte al incremento de las exportaciones tradicionales en US\$ 821 millones (20%), en tanto que las exportaciones no tradicionales crecieron en US\$ 392 millones (38%).

En febrero último, las **Importaciones** ascendieron a US\$ 2,579 millones, en donde la mayor parte la representaron los insumos (US\$ 1,196 millones), seguido de bienes de capital (US\$ 901 millones), bienes de consumo (US\$ 437 millones) y otros productos (US\$ 45 millones).

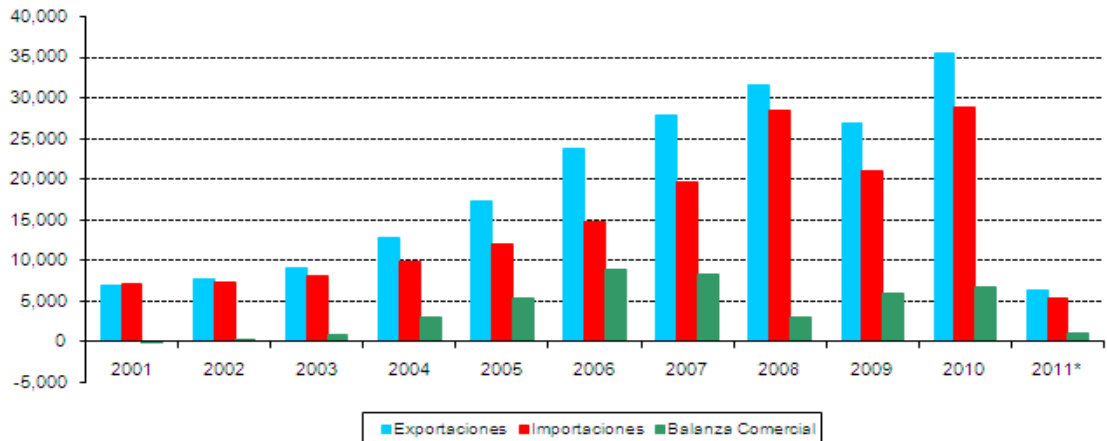
En los primeros dos meses del 2011 el monto importado acumuló US\$ 5,293 millones, de los cuales US\$ 2,606 millones fueron insumos, US\$ 1,727 millones fueron bienes de capital, US\$ 881 millones correspondieron a bienes de consumo y US\$ 78 millones a otros bienes. El total acumulado fue nominalmente mayor en US\$ 1,345 millones (34%) a lo alcanzado en el lapso enero-febrero 2010, y dicho aumento estuvo basado sobre todo en el avance de las importaciones de insumos en US\$ 617 millones (31%), en tanto que las de bienes de capital se expandieron en US\$ 509 millones (42%), y las de bienes de consumo lo hicieron en US\$ 194 millones (28%).



Fuente: BCRP

Elaboración: Departamento de Estudios Económicos. ASBANC

EXPORTACIONES, IMPORTACIONES Y BALANZA COMERCIAL: 2001 - 2011*
(en millones US\$)



Fuente: BCRP

Elaboración: Departamento de Estudios Económicos. ASBANC

* acumulado a febrero

SISTEMA BANCARIO

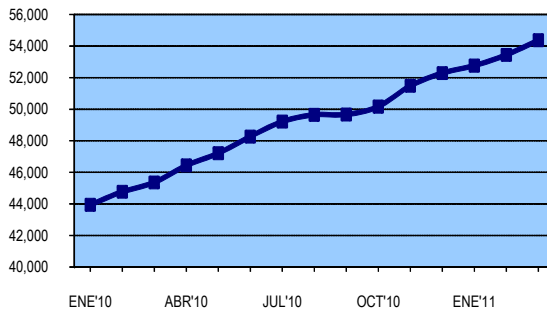
Al cierre de marzo 2011, las **Colocaciones Totales** otorgadas por el sistema bancario privado peruano, expresadas en Nuevos Soles, ascendieron a 113,659 millones, y registraron aumentos mensuales e interanuales tanto en soles como en dólares.

El crecimiento del crédito en el país se da en un contexto en el que existe potencial para el desarrollo del sector bancario, en tanto el nivel de bancarización es aún bajo, y la banca cuenta con el capital y la solidez necesaria para atender la demanda de crédito, en un entorno de sostenido crecimiento económico. De este modo, el crédito sigue constituyendo un componente clave del progreso nacional, facilitando el desarrollo personal y empresarial.

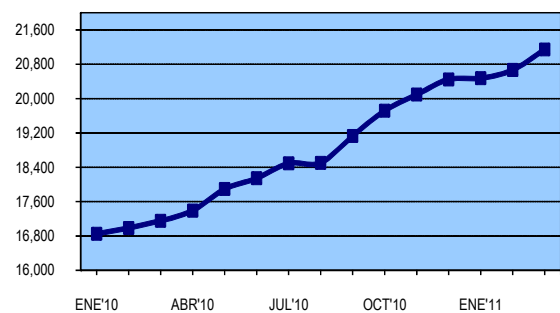
Los **Préstamos en Moneda Nacional** llegaron a S/. 54,369 millones a marzo de 2011, monto mayor en S/. 927 millones (1.74%) frente a febrero 2011, y superior en S/. 9,010 millones (19.86%) en comparación con marzo 2010.

Por su parte, los **Préstamos en Moneda Extranjera** ascendieron a US\$ 21,145 millones, lo que representó un avance de US\$ 477 millones (2.31%) con relación a febrero 2011 y de US\$ 3,988 millones (23.25%) con relación a lo registrado en marzo 2010.

COLOCACIONES BRUTAS EN MN: Ene 10 - Mar 11
(en millones S/.)



COLOCACIONES BRUTAS EN ME: Ene 10 - Mar 11
(en millones US\$.)

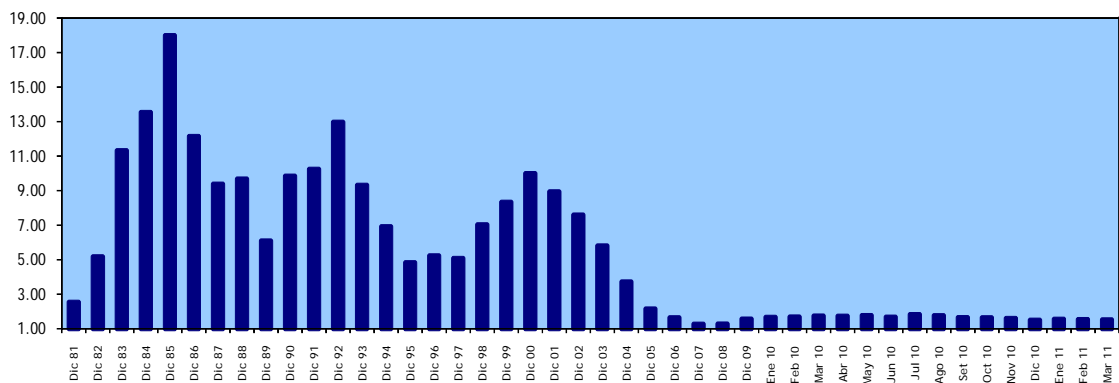


Fuente: Departamento de Estadísticas - ASBANC.
Elaboración: Departamento de Estudios Económicos - ASBANC

El adecuado manejo de las políticas crediticias así como del monitoreo y gestión de riesgos de parte de las entidades bancarias privadas del país viene repercutiendo en una mejora de la calidad de cartera de los bancos privados del país. Así, al término del tercer mes de 2011 el **Ratio de Morosidad** registró 1.51%, cifra menor en 0.02 puntos porcentuales a la registrada en febrero 2011, y en 0.22 puntos porcentuales con relación a marzo de 2010.

Cabe señalar que la mejora en la cultura y la capacidad de pago de personas y empresas también viene influyendo en la disminución de la mora bancaria, en un entorno de creciente interés por la educación financiera de parte de los entes reguladores y la banca, y de un importante dinamismo económico nacional.

MOROSIDAD: Dic 81 - Mar 11
(En Porcentaje)



Fuente: Departamento de Estadísticas - ASBANC.
Elaboración: Departamento de Estudios Económicos - ASBANC

Al cierre de marzo de 2011, los **Depósitos Totales** del sistema bancario privado peruano, expresadas en Nuevos Soles, ascendieron a S/. 117,207 millones.

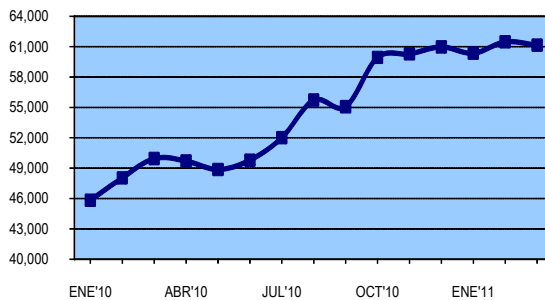
Analizando por tipo de moneda, en marzo los **Depósitos en Moneda Nacional** ascendieron a S/. 61,150 millones, monto menor en S/. 326 millones (0.53%) frente a febrero, y mayor en S/.

11,204 millones (22.43%) con respecto a marzo de 2010. La caída con relación a febrero se derivó de la reducción de los depósitos vista, ahorro y plazo de personas jurídicas con fines de lucro.

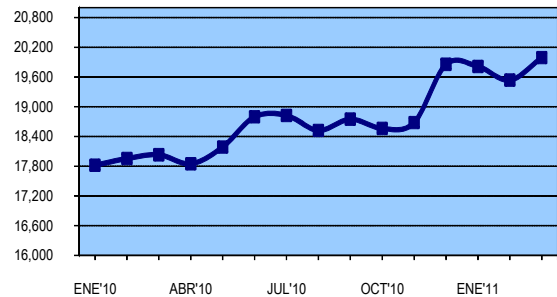
Por su parte, los **Depósitos en Moneda Extranjera** en marzo de 2011 totalizaron US\$ 19,992 millones, monto mayor en US\$ 454 millones (2.32%) en comparación con febrero de 2011 y en US\$ 1,958 millones (10.86%) con relación a marzo de 2010. El incremento de los depósitos en dólares se explicó principalmente por mayores depósitos de personas jurídicas, así como de depósitos a vista y ahorro de personas naturales.

La confianza y solidez que brinda la banca a personas y empresas, aunado al incremento de tasas pasivas y a la mayor capacidad de ahorro producto del crecimiento económico seguirían impulsando el crecimiento de los depósitos tanto en soles como en dólares en los próximos meses.

DEPOSITOS TOTALES EN MN: Ene 10 - Mar 11
(en millones S/.)



DEPOSITOS TOTALES EN ME: Ene 10 - Mar 11
(en millones US\$.)



Fuente: Departamento de Estadísticas - ASBANC.

Elaboración: Departamento de Estudios Económicos - ASBANC

PRINCIPALES VARIABLES – ECONOMIA

ASBANC

ASOCIACION DE BANCOS DEL PERU

INFORMACION ECONOMICA - PERU
FEBRERO 2011

	AÑO 2001	AÑO 2002	AÑO 2003	AÑO 2004	AÑO 2005	AÑO 2006	AÑO 2007	AÑO 2008	AÑO 2009	FEB 10	AÑO 2010	FEB 11
PBI (Var. %) ^{1/}	0.18	4.94	3.90	5.11	6.83	7.74	8.86	9.84	0.91	5.73	8.79	8.53
Demanda Interna (Var. %) ^{1/}	(0.40)	4.10	3.70	4.00	5.70	10.10	11.65	12.30	(2.86)	6.87	12.83	11.87
Inflación (%) ^{2/}	(0.13)	1.52	2.48	3.48	1.49	1.14	3.93	6.65	0.25	0.32	2.08	0.38
Tipo de Cambio ^{3/}	3.507	3.517	3.478	3.412	3.296	3.274	3.128	2.925	3.012	2.854	2.825	2.771
Exportaciones (Mills US\$)	7,026	7,714	9,091	12,809	17,368	23,800	27,956	31,529	26,962	2,655	35,565	3,359
Importaciones (Mills. US\$)	7,205	7,393	8,205	9,805	12,082	14,866	19,599	28,439	21,011	1,874	28,815	2,579
RIN (Mills. US\$)	8,613	9,598	10,194	12,631	14,097	17,275	27,689	31,196	33,135	35,010	44,105	46,268

1/. PBI (Var. %)

-De feb10 y feb11: variación porcentual mensual (respecto a similar mes del año anterior).

-Del año 2001, 2002, 2003, 2004, 2005, 2006, 2007, 2008, 2009 y 2010: variación porcentual acumulada (respecto a similar periodo del año anterior).

2/. Inflación (%) (Índice de Precios al Consumidor a Nivel de Lima Metropolitana)

-De feb10 y feb11: variación porcentual mensual (respecto al mes anterior).

-Del año 2001, 2002, 2003, 2004, 2005, 2006, 2007, 2008, 2009 y 2010: variación porcentual acumulada.

3/: Tipo de cambio bancario promedio del periodo.

FUENTE: INEI y BCRP.

ELABORACION: Estudios Económicos - ASBANC.

PRINCIPALES VARIABLES – SISTEMA BANCARIO

ASBANC

ASOCIACION DE BANCOS DEL PERU

INFORMACION BANCARIA - PERU

MARZO 2011

CUENTAS DE ESTADOS FINANCIEROS (US\$ Mills.)	DIC 01	DIC 02	DIC 03	DIC 04	DIC 05	DIC 06	DIC 07	DIC 08	DIC 09	MAR 10	DIC 10	MAR 11
Activo Total	18,207	17,960	17,518	19,276	22,795	25,840	36,164	47,036	49,905	53,175	63,951	65,883
Inversiones Totales sin Rendimiento	2,392	2,282	2,797	3,240	3,622	3,830	6,156	6,247	7,371	10,016	4,241	6,752
Colocaciones Brutas	10,746	10,784	10,287	11,013	12,734	15,751	22,306	29,261	31,971	33,122	39,061	40,534
Créditos Refinanciados y Reestructurados	795	752	656	643	526	386	314	265	367	410	425	429
Cartera Atrasada ¹	959	817	597	408	272	256	281	371	498	574	582	611
Provisiones para Colocaciones	1,141	1,088	842	721	640	644	783	961	1,205	1,286	1,429	1,488
Pasivo Total	16,432	16,183	15,731	17,264	20,691	23,366	32,987	43,154	44,811	48,236	57,848	60,104
Depósitos Totales	13,017	13,486	13,200	14,310	16,245	18,902	25,035	31,565	35,111	35,614	41,564	42,008
Adeudos y Obligaciones Financieras Totales	1,662	1,059	1,056	1,287	2,470	1,668	4,318	6,463	4,115	6,555	8,747	8,807
Instituciones Financieras del País	381	400	380	581	1,593	846	990	2,257	668	716	914	1,089
Empresas del Exterior y Organizaciones Internacionales	1,280	659	676	706	877	822	3,328	4,206	3,446	5,839	7,833	7,718
Patrimonio Neto	1,775	1,776	1,787	2,012	2,104	2,474	3,177	3,883	5,094	4,939	6,103	5,780
Utilidad Neta	78	150	194	218	449	524	761	1,128	1,081	296	1,332	383
INDICADORES FINANCIEROS (%)												
Morosidad ²	8.92	7.58	5.80	3.71	2.14	1.63	1.26	1.27	1.56	1.73	1.49	1.51
Cartera Deteriorada ³	16.32	14.55	12.18	9.54	6.27	4.07	2.67	2.17	2.71	2.97	2.58	2.57
Provisiones Constituidas / Provisiones Requeridas	n.d.	n.d.	104.43	105.07	107.73	111.87	117.70	110.95	131.50	129.57	115.84	113.39
ROE = Utilidad Neta / Patrimonio Neto ⁴	4.46	8.43	10.90	11.26	20.55	21.66	24.98	27.22	22.07	24.05	21.95	26.29
Apalancamiento ⁵ (N° de Veces)	7.81	7.76	7.53	7.15	8.35	8.01	8.54	8.44	7.42	7.07	7.34	7.14
Ratio de Capital Global ⁶	--	--	--	--	--	--	--	--	13.47	14.15	13.63	14.01
Ratio Liquidez MN ⁷	22.55	23.47	32.85	44.76	38.58	43.08	57.32	26.25	38.78	48.28	54.61	53.54
Ratio Liquidez ME ⁷	45.96	49.26	43.90	44.32	49.23	44.99	36.95	52.96	41.68	39.75	41.11	43.74
Dolarización de Colocaciones Brutas ⁸	80.50	79.70	77.94	75.72	71.46	65.47	61.79	57.51	52.44	51.80	52.35	52.16
Dolarización de Depósitos Totales ⁹	71.90	71.60	69.72	67.06	67.18	62.72	59.35	58.01	55.82	50.64	47.84	47.93
INFORMACION GENERAL												
Número de Bancos	15	15	14	14	12	12	13	16	15	15	15	15
Número de Oficinas	815	818	809	809	877	937	1,116	1,451	1,497	1,482	1,528	1,568
Número de Personal	17,985	18,966	19,490	21,648	23,668	26,968	32,179	42,594	40,208	39,944	41,416	44,508
Número de Cajeros Automáticos	1,058	1,132	1,340	1,569	1,678	2,036	2,578	3,278	3,648	3,759	4,181	4,439
Número de Cajeros Corresponsales	--	--	--	--	--	1,658	2,623	4,300	5,690	6,051	8,543	8,831

1/: Créditos Vencidos + Créditos en Cobranza Judicial.

2/: Cartera Atrasada / Colocaciones Brutas.

3/: (Créditos Refinanciados + Créditos Reestructurados + Cartera Atrasada) / Colocaciones Brutas.

4/: Anualizada (Indicador / N° Meses) * 12. El cálculo es realizado con cifras expresadas en miles de nuevos soles.

5/: ((Total Activos y Créditos Contingentes Ponderados por Riesgo Crediticio + (11 * Requerimiento Patrimonial Mínimo por Riesgos de Mercado))

/ Patrimonio Efectivo Total.

6/: Patrimonio Efectivo Total / ((Requerimiento de patrimonio efectivo por riesgo crediticio + Requerimiento de patrimonio efectivo por riesgo de mercado + Requerimiento de patrimonio efectivo por riesgo operacional)/9.5%)

7/: Activos Líquidos / Pasivos de Corto Plazo. Requerimientos Mínimos de Liquidez: MN>=8.00% y ME>=20.00%

8/: Colocaciones Brutas ME / Total Colocaciones Brutas.

9/: Depósitos ME / Total Depósitos.

FUENTE: Departamento de Estadística - ASBANC.

ELABORACION: Estudios Económicos - ASBANC.

Para mayor información, comunicarse al teléfono 612-3322 o a los correos:

estudioeconomicos@asbanc.com.pe o estadisticas@asbanc.com.pe

Esta es una publicación de la Asociación de Bancos del Perú - ASBANC. De hacer referencia a esta información, agradeceremos se sirva consignar como fuente ASBANC.