

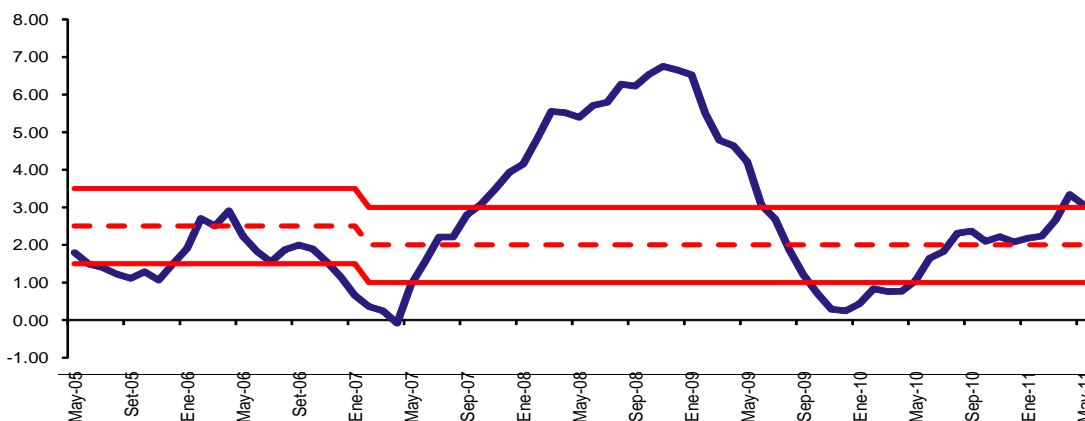
ECONOMIA Y BANCA PERUANA

MAYO 2011

ECONOMIA

La Inflación mensual, medida por la variación del IPC en Lima Metropolitana fue de -0.02% en mayo, acumulando un incremento de 2.15% en los primeros cinco meses del 2011. Con este resultado, la inflación en los últimos doce meses (junio 2010 – mayo 2011) fue de 3.07%, con lo cual se mantuvo por encima del límite superior del rango meta establecido por el BCRP (entre 1% y 3%), por segundo mes consecutivo.

INFLACION Y META DE INFLACION: May 05 - May 11  
(Variación porcentual últimos 12 meses)



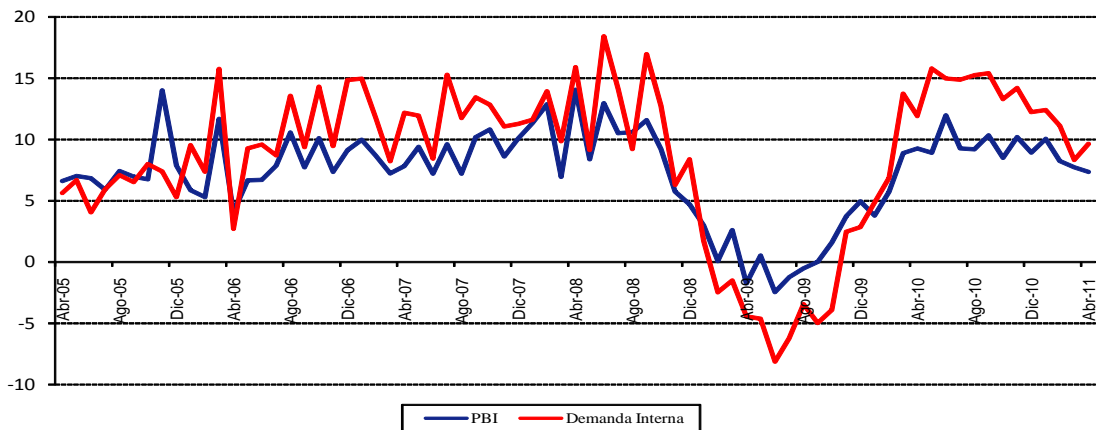
Fuente: INEI y BCRP

Elaboración: Departamento de Estudios Económicos. ASBANC

En abril 2011, el PBI se expandió 7.35% respecto a abril del 2010, y las actividades productivas con mayor contribución a este desempeño fueron Comercio, Manufactura y Transportes y Comunicaciones, que avanzaron 9.21%, 9.20% y 12.00%, respectivamente. Por otro lado, el único sector que se contrajo fue Minería e Hidrocarburos (-4.00%). Con el resultado de abril último, el PBI sumó 20 meses consecutivos de avance en términos interanuales. Asimismo, considerando el periodo enero-abril del 2011, la economía peruana acumuló un crecimiento de 8.31% frente a similar lapso del 2010.

Por su parte, la Demanda Interna anotó un avance de 9.65% en abril 2011 en comparación con similar mes del año pasado, acumulando 18 meses de crecimiento consecutivo en términos interanuales. En el lapso enero-abril del 2011, esta variable creció 10.31% en comparación con análogo periodo del 2010.

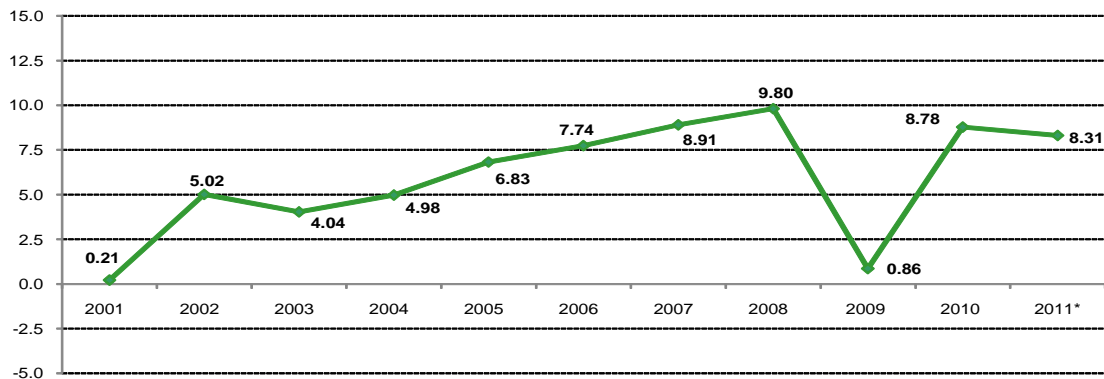
**PBI Y DEMANDA INTERNA: Abr 05 - Abr 11**  
(Variación porcentual interanual)



Fuente: INEI y BCRP

Elaboración: Departamento de Estudios Económicos. ASBANC

**PRODUCTO BRUTO INTERNO: 2001-2011\***  
(Variación porcentual anual)



Fuente: INEI y BCRP

\* acumulado a abril

Elaboración: Departamento de Estudios Económicos. ASBANC

La **Balanza Comercial** registró un saldo positivo de US\$ 285 millones en abril, con lo cual el superávit del primer cuatrimestre del 2011 ascendió a US\$ 2,116 millones.

En abril 2011, las **Exportaciones** anotaron US\$ 3,380 millones, de los cuales US\$ 2,606 millones correspondieron a las exportaciones tradicionales, US\$ 751 millones a no tradicionales y US\$ 23 millones a otros productos.

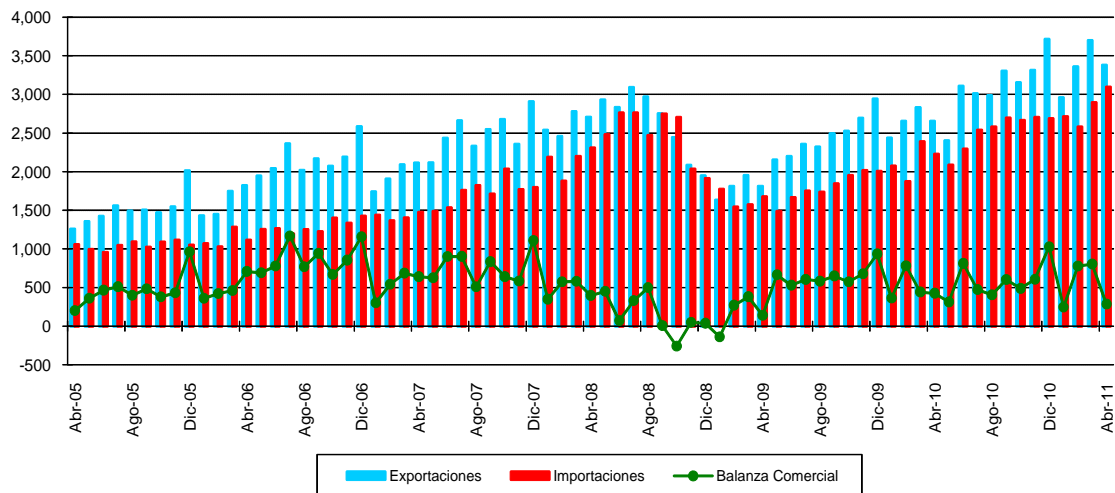
El monto exportado en los primeros cuatro meses del 2011 llegó a US\$ 13,397 millones, en donde US\$ 10,332 millones fueron productos tradicionales, US\$ 2,962 millones fueron no tradicionales y US\$ 103 millones otros productos.

A su turno, las **Importaciones** volvieron a alcanzar un record mensual en abril y superaron por primera vez los US\$ 3,000 millones al registrar un monto de US\$ 3,095 millones en el mes, de los cuales la mayor parte fue la correspondiente a insumos (US\$ 1,656 millones), seguido de

bienes de capital (US\$ 911 millones), bienes de consumo (US\$ 495 millones) y otros productos (US\$ 32 millones).

En el periodo enero-abril del 2011, las importaciones acumularon un volumen de US\$ 11,281 millones, que estuvieron distribuidos de la siguiente manera: US\$ 5,675 millones fueron insumos, US\$ 3,565 millones fueron bienes de capital, US\$ 1,921 millones correspondieron a bienes de consumo y US\$ 120 millones a otros bienes.

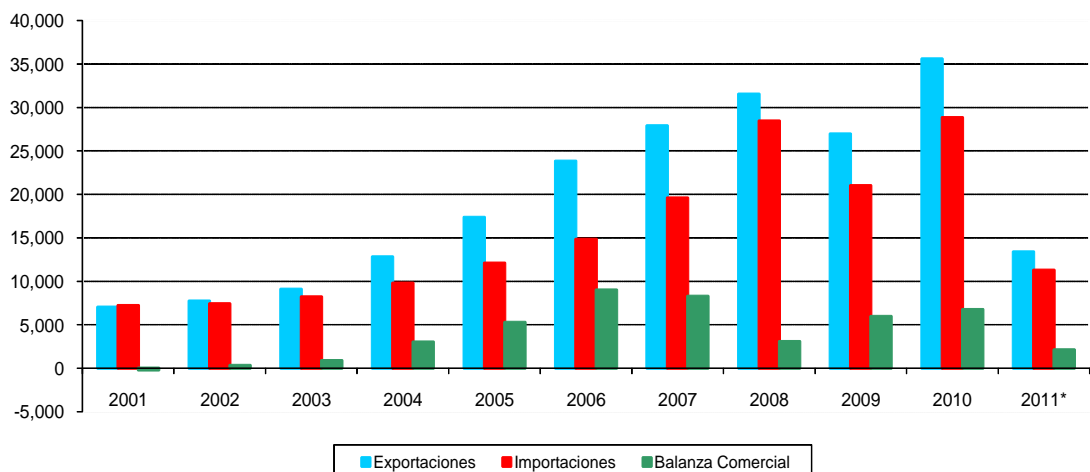
EXPORTACIONES, IMPORTACIONES Y BALANZA COMERCIAL: Abr 05 - Abr 11  
(en millones US\$)



Fuente: BCRP

Elaboración: Departamento de Estudios Económicos. ASBANC

EXPORTACIONES, IMPORTACIONES Y BALANZA COMERCIAL: 2001 - 2011\*  
(en millones US\$)



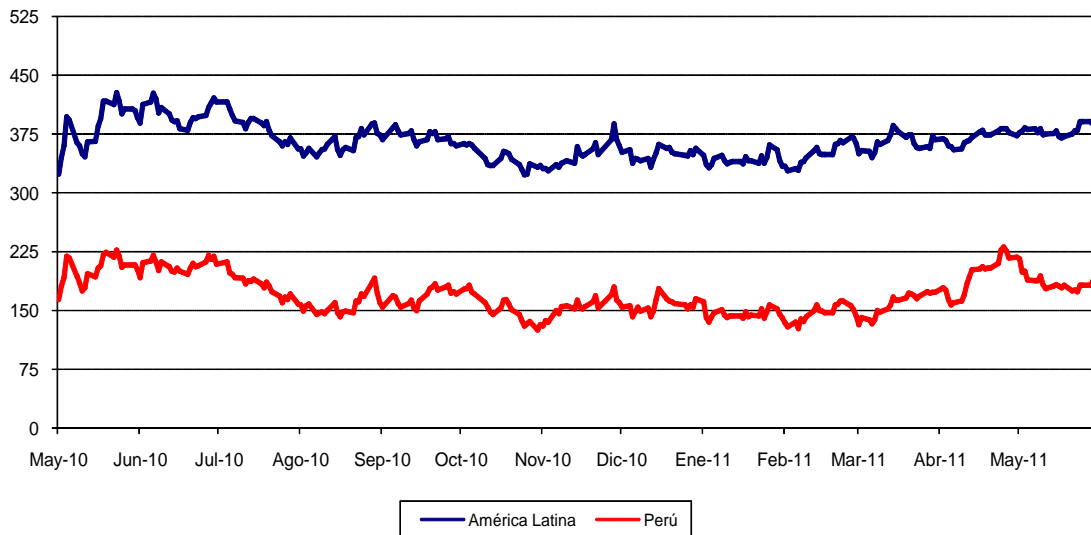
Fuente: BCRP

Elaboración: Departamento de Estudios Económicos. ASBANC

\* acumulado a abril

En mayo, el **Riesgo País**, medido según el spread Perú Embi+ calculado por JPMorgan, registró una leve disminución en los primeros días del mes, para luego estabilizarse y finalmente volver a aumentar en las últimas jornadas. De esta manera, dicho indicador cerró mayo en 189 puntos básicos, nivel menor en 28 puntos respecto a lo reportado al cierre de abril.

**RIESGO PAIS: May 10 - May 11**  
(Puntos Básicos)



Fuente: BCRP

Elaboración: Departamento de Estudios Económicos. ASBANC

El **Tipo de cambio** del dólar respecto al sol mostró durante mayo una tendencia decreciente, con la excepción de las últimas jornadas en que registró un repunte. Al finalizar mayo, la cotización promedio interbancaria de la divisa estadounidense fue de S/. 2.768, lo que significó una reducción (apreciación del nuevo sol) de 1.89% en el mes y de 1.45% en lo que va del año.

**TIPO DE CAMBIO: May 10 - May 11**  
(S/. por US\$)



Fuente: BCRP

Elaboración: Departamento de Estudios Económicos. ASBANC

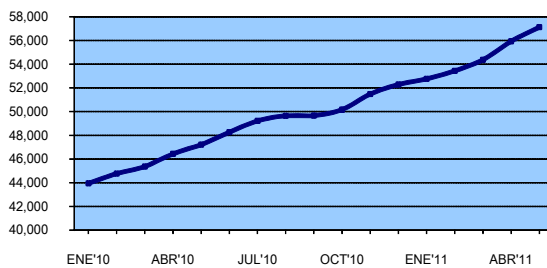
**SISTEMA BANCARIO**

A mayo 2011, el saldo total de **Créditos Totales** otorgados por el sistema bancario peruano, expresado en nuevos soles, ascendió a S/. 119,625 millones.

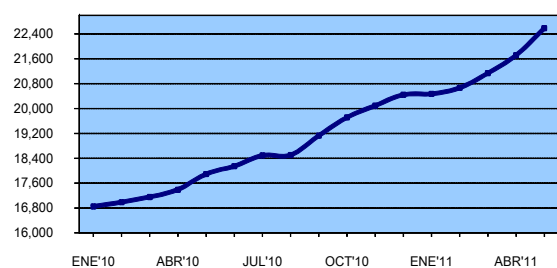
Los **Préstamos en Moneda Nacional** continuaron creciendo en mayo del 2011 y anotaron un saldo de S/. 57,124 millones, monto mayor en S/. 1,192 millones (2.13%) en relación a abril 2011, y en S/. 9,914 millones (21.00%) frente a mayo 2010. Por su parte, los **Préstamos en Moneda Extranjera** alcanzaron US\$ 22,588 millones en mayo último, cifra que superó en US\$ 871 millones (4.01%) y en US\$ 4,694 millones (26.23%) a lo observado en abril 2011 y mayo 2010, respectivamente.

La evolución positiva de los préstamos se enmarca en un contexto de sostenido crecimiento de la economía peruana y de la demanda interna, lo que ha permitido una expansión de las operaciones bancarias hacia un mayor número de empresas y personas de los distintos segmentos socioeconómicos.

**COLOCACIONES BRUTAS EN MN: Ene 10 - May 11**  
(en millones S/.)



**COLOCACIONES BRUTAS EN ME: Ene 10 - May 11**  
(en millones US\$.)



Fuente: Departamento de Estadísticas - ASBANC.

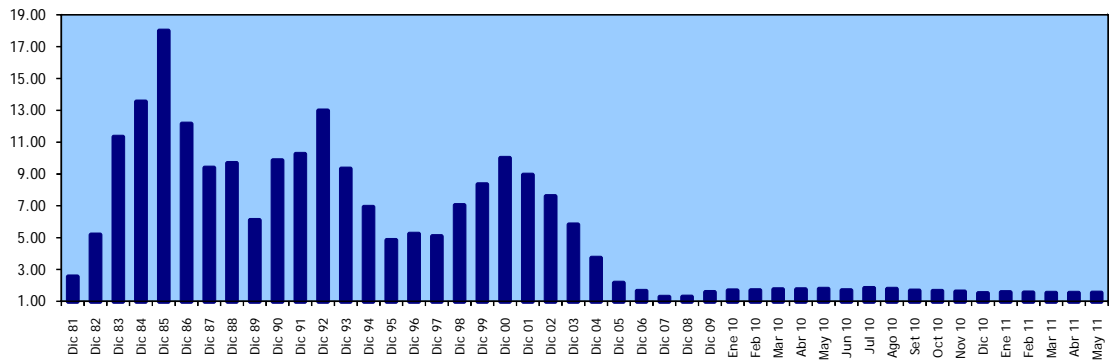
Elaboración: Departamento de Estudios Económicos - ASBANC

El ratio de **Morosidad** de las empresas bancarias comerciales registró 1.51% en mayo 2011, porcentaje similar al reportado en abril y marzo 2011. Asimismo, fue inferior en 0.24 puntos porcentuales en comparación con mayo 2010.

La mayor importancia que le confiere el público al financiamiento bancario como un medio para alcanzar mayor desarrollo y mejor calidad de vida, es un factor que propicia el buen cumplimiento de sus obligaciones financieras, y de esta manera ser considerado sujetos de crédito.

MOROSIDAD: Dic 81 - May 11

(En Porcentaje)



Fuente: Departamento de Estadísticas - ASBANC.

Elaboración: Departamento de Estudios Económicos - ASBANC

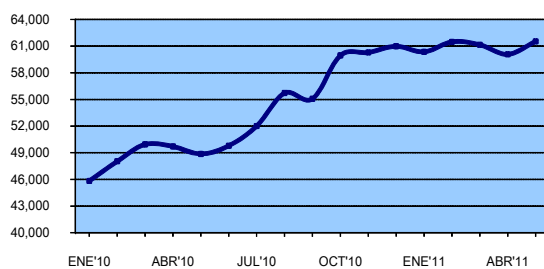
Al cierre de mayo de 2011, los **Depósitos Totales** del sistema bancario privado peruano, expresadas en Nuevos Soles, ascendieron a S/. 121,140 millones.

Analizando según tipo de moneda, en mayo los **Depósitos en Moneda Nacional** llegaron a S/. 61,527 millones, monto superior en S/. 1,458 millones (2.43%) respecto a abril, y en S/. 12,661 millones (25.91%) en comparación con mayo de 2010. El incremento frente a abril responde principalmente a mayores depósitos CTS así como al avance de depósitos a plazo de personas jurídicas.

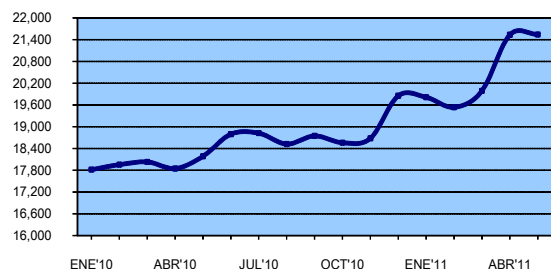
Por su parte, los **Depósitos en Moneda Extranjera** en mayo de 2011 ascendieron a US\$ 21,544 millones, cifra mayor en US\$ 7 millones (0.03%) respecto a abril de 2011 y en US\$ 3,356 millones (18.45%) con relación a mayo de 2010. El ligero avance de los depósitos en dólares en comparación con abril responde básicamente al incremento de los depósitos a la vista, ahorro y CTS de personas naturales.

El aumento de los depósitos en soles y dólares en mayo 2011 responde a la continua generación de excedentes en un entorno de crecimiento económico sostenido, así como a la confianza que mantienen los agentes en la banca privada.

DEPOSITOS TOTALES EN MN: Ene 10 - May 11  
(en millones S/.)



DEPOSITOS TOTALES EN ME: Ene 10 - May 11  
(en millones US\$.)



Fuente: Departamento de Estadísticas - ASBANC.

Elaboración: Departamento de Estudios Económicos - ASBANC

PRINCIPALES VARIABLES – ECONOMIA

ASBANC

ASOCIACION DE BANCOS DEL PERU

INFORMACION ECONOMICA - PERU

ABRIL 2011

	AÑO 2001	AÑO 2002	AÑO 2003	AÑO 2004	AÑO 2005	AÑO 2006	AÑO 2007	AÑO 2008	AÑO 2009	ABR 10	AÑO 2010	ABR 11
PBI (Var. %) <sup>1/</sup>	0.18	4.94	3.90	5.11	6.83	7.74	8.86	9.84	0.91	9.26	8.79	7.35
Demanda Interna (Var. %) <sup>1/</sup>	(0.40)	4.10	3.70	4.00	5.70	10.10	11.65	12.30	(2.86)	11.92	12.83	9.65
Inflación (%) <sup>2/</sup>	(0.13)	1.52	2.48	3.48	1.49	1.14	3.93	6.65	0.25	0.03	2.08	0.68
Tipo de Cambio <sup>3/</sup>	3.507	3.517	3.478	3.412	3.296	3.274	3.128	2.925	3.012	2.840	2.825	2.816
Exportaciones (Mills. US\$)	7,026	7,714	9,091	12,809	17,368	23,800	27,956	31,529	26,962	2,655	35,565	3,380
Importaciones (Mills. US\$)	7,205	7,393	8,205	9,805	12,082	14,866	19,599	28,439	21,011	2,228	28,815	3,095
RIN (Mills. US\$)	8,613	9,598	10,194	12,631	14,097	17,275	27,689	31,196	33,135	35,049	44,105	46,512

1/. PBI (Var. %)

-De abr10 y abr11: variación porcentual mensual (respecto a similar mes del año anterior).

-Del año 2001, 2002, 2003, 2004, 2005, 2006, 2007, 2008, 2009 y 2010: variación porcentual acumulada (respecto a similar periodo del año anterior).

2/. Inflación (%) (Índice de Precios al Consumidor a Nivel de Lima Metropolitana)

-De abr10 y abr11: variación porcentual mensual (respecto al mes anterior).

-Del año 2001, 2002, 2003, 2004, 2005, 2006, 2007, 2008, 2009 y 2010: variación porcentual acumulada.

3/: Tipo de cambio bancario promedio del periodo.

FUENTE: INEI y BCRP.

ELABORACION: Estudios Económicos - ASBANC.

PRINCIPALES VARIABLES – SISTEMA BANCARIO

ASBANC

ASOCIACION DE BANCOS DEL PERU

INFORMACION BANCARIA - PERU

MAYO 2011

CUENTAS DE ESTADOS FINANCIEROS (US\$ Mills.)	DIC 01	DIC 02	DIC 03	DIC 04	DIC 05	DIC 06	DIC 07	DIC 08	DIC 09	MAY 10	DIC 10	MAY 11
Activo Total	18,207	17,960	17,518	19,276	22,795	25,840	36,164	47,036	49,905	52,745	63,951	67,260
Inversiones Totales sin Rendimiento	2,392	2,282	2,797	3,240	3,622	3,830	6,156	6,247	7,371	8,239	4,241	7,386
Colocaciones Brutas	10,746	10,784	10,287	11,013	12,734	15,751	22,306	29,261	31,971	34,494	39,061	43,233
Créditos Refinanciados y Reestructurados	795	752	656	643	526	386	314	265	367	415	425	429
Cartera Atrasada <sup>1)</sup>	959	817	597	408	272	256	281	371	498	607	582	655
Provisiones para Colocaciones	1,141	1,088	842	721	640	644	783	961	1,205	1,323	1,429	1,564
Pasivo Total	16,432	16,183	15,731	17,264	20,691	23,366	32,987	43,154	44,811	47,570	57,848	61,212
Depósitos Totales	13,017	13,486	13,200	14,310	16,245	18,902	25,035	31,565	35,111	35,370	41,564	43,780
Adeudos y Obligaciones Financieras Totales	1,662	1,059	1,056	1,287	2,470	1,668	4,318	6,463	4,115	6,617	8,747	8,758
Instituciones Financieras del País	381	400	380	581	1,593	846	990	2,257	668	724	914	1,166
Empresas del Exterior y Organizaciones Internacionales	1,280	659	676	706	877	822	3,328	4,206	3,446	5,894	7,833	7,593
Patrimonio Neto	1,775	1,776	1,787	2,012	2,104	2,474	3,177	3,883	5,094	5,175	6,103	6,048
Utilidad Neta	78	150	194	218	449	524	761	1,128	1,081	528	1,332	608
<b>INDICADORES FINANCIEROS (%)</b>												
Morosidad <sup>2)</sup>	8.92	7.58	5.80	3.71	2.14	1.63	1.26	1.27	1.56	1.76	1.49	1.51
Cartera Deteriorada <sup>3)</sup>	16.32	14.55	12.18	9.54	6.27	4.07	2.67	2.17	2.71	2.96	2.58	2.51
Provisiones Constituidas / Provisiones Requeridas	n.d.	n.d.	104.43	105.07	107.73	111.87	117.70	110.95	131.50	129.54	115.84	113.33
ROE = Utilidad Neta / Patrimonio Neto <sup>4)</sup>	4.46	8.43	10.90	11.26	20.55	21.66	24.98	27.22	22.07	24.50	21.95	24.31
Apalancamiento <sup>5)</sup> (N° de Veces)	7.81	7.76	7.53	7.15	8.35	8.01	8.54	8.44	7.42	7.06	7.34	7.38
Ratio de Capital Global <sup>6)</sup>	--	--	--	--	--	--	--	--	13.47	14.17	13.63	13.55
Ratio Liquidez MN <sup>7)</sup>	22.55	23.47	32.85	44.76	38.58	43.08	57.32	26.25	38.78	41.23	54.61	37.60
Ratio Liquidez ME <sup>7)</sup>	45.96	49.26	43.90	44.32	49.23	44.99	36.95	52.96	41.68	37.67	41.11	49.86
Dolarización de Colocaciones Brutas <sup>8)</sup>	80.50	79.70	77.94	75.72	71.46	65.47	61.79	57.51	52.44	51.88	52.35	52.25
Dolarización de Depósitos Totales <sup>9)</sup>	71.90	71.60	69.72	67.06	67.18	62.72	59.35	58.01	55.82	51.42	47.84	49.21
<b>INFORMACION GENERAL</b>												
Número de Bancos	15	15	14	14	12	12	13	16	15	15	15	15
Número de Oficinas	815	818	809	809	877	937	1,116	1,451	1,497	1,484	1,528	1,574
Número de Personal	17,985	18,966	19,490	21,648	23,668	26,968	32,179	42,594	40,208	40,285	41,416	44,685
Número de Cajeros Automáticos	1,058	1,132	1,340	1,569	1,678	2,036	2,578	3,278	3,648	3,805	4,181	4,551
Número de Cajeros Corresponsales	--	--	--	--	--	1,658	2,623	4,300	5,690	6,051*	8,543	8,831**

Nota: (\*) y (\*\*) corresponden a marzo 2010 y marzo 2011, respectivamente.

1/: Créditos Vencidos + Créditos en Cobranza Judicial.

2/: Cartera Atrasada / Colocaciones Brutas.

3/: (Créditos Refinanciados + Créditos Reestructurados + Cartera Atrasada) / Colocaciones Brutas.

4/: Anualizada (Indicador / N° Meses) \* 12. El cálculo es realizado con cifras expresadas en miles de nuevos soles.

5/: ((Total Activos y Créditos Contingentes Ponderados por Riesgo Crediticio + (11 \* Requerimiento Patrimonial Mínimo por Riesgos de Mercado) / Patrimonio Efectivo Total.

6/: Patrimonio Efectivo Total / ((Requerimiento de patrimonio efectivo por riesgo crediticio + Requerimiento de patrimonio efectivo por riesgo de mercado + Requerimiento de patrimonio efectivo por riesgo operacional)/9.5%)

7/: Activos Líquidos / Pasivos de Corto Plazo. Requerimientos Mínimos de Liquidez: MN=>=8.00% y ME=>=20.00%

8/: Colocaciones Brutas ME/ Total Colocaciones Brutas.

9/: Depósitos ME / Total Depósitos.

FUENTE: Departamento de Estadística - ASBANC.

ELABORACION: Estudios Económicos - ASBANC.

Para mayor información, comunicarse al teléfono 612-3322 o a los correos: [estudioeconomicos@asbanc.com.pe](mailto:estudioeconomicos@asbanc.com.pe) o [estadisticas@asbanc.com.pe](mailto:estadisticas@asbanc.com.pe)

Esta es una publicación de la Asociación de Bancos del Perú - ASBANC. De hacer referencia a esta información, agradeceremos se sirva consignar como fuente ASBANC.