

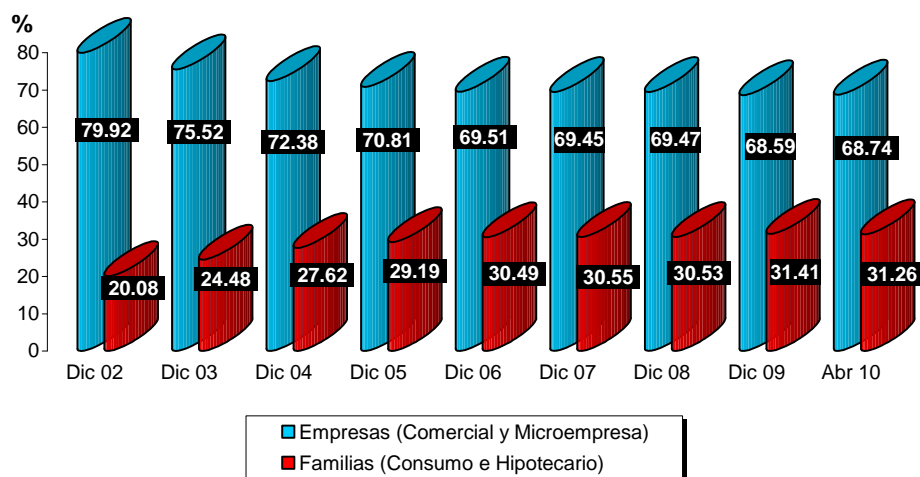
CREDITOS BANCARIOS A LA INDUSTRIA Y AL COMERCIO AVANZARON EN SOLES Y DOLARES EN ABRIL

Martes, 25 de Mayo 2010

Al cierre de abril de 2010, las Colocaciones totales de la banca privada llegaron a S/. 95,971 millones, de los cuales S/. 65,975 millones (68.74%) correspondieron a créditos a empresas (mediante créditos comerciales y microempresa), y los S/. 29,996 millones (31.26%) restantes a préstamos a personas naturales (a través de créditos hipotecarios y de consumo).

CARTERA CREDITOS DIRECTOS

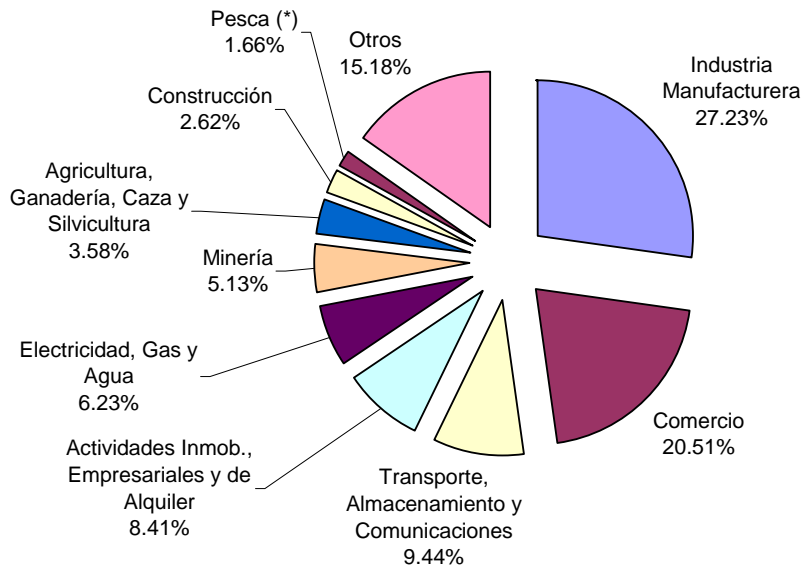
(Dic 02 - Abr 10)



Fuente: ASBANC

Haciendo un análisis de la distribución de los créditos por sector económico al 30 de abril de 2010, del total de los créditos a empresas (S/. 65,975 millones), los sectores industria y comercio mostraron las mayores participaciones, de 27.23% y 20.51%, respectivamente.

MONTO CREDITOS DIRECTOS POR SECTOR ECONOMICO
(Abr 10)



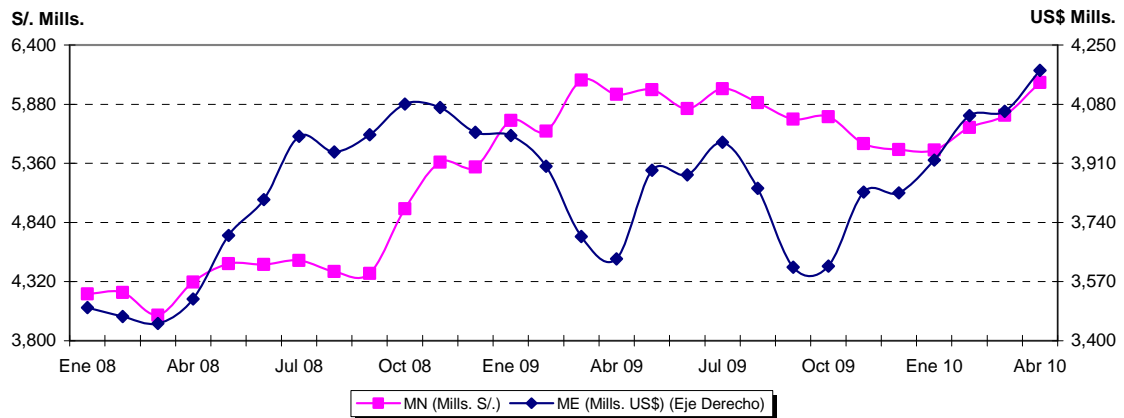
(*): sólo se refiere a pesca extractiva.
Fuente: ASBANC

Los **créditos totales al sector Manufacturero** mostraron un crecimiento tanto en Nuevos Soles como en Dólares Americanos, alcanzando los S/. 17,968 millones al término del cuarto mes del año.

En efecto, los créditos en moneda nacional avanzaron por tercer mes consecutivo y alcanzaron los S/. 6,070 millones, monto mayor en S/. 288 millones. (4.98%) frente a marzo pasado, y en S/. 104 millones (1.74%) en relación a abril de 2009. En moneda extranjera subieron por cuarto mes consecutivo y llegaron a US\$ 4,177 millones, cifra mayor en US\$ 118 millones (2.90%) frente a marzo de 2010 y en US\$ 542 millones (14.92%) en comparación a abril de 2009.

El PBI del sector manufacturero viene mostrando un sólido incremento en el primer trimestre del año (7.26%), destacando el alza registrada en marzo de 2010 de 15.10%, y presenta una tendencia creciente desde diciembre de 2009, según informó recientemente el INEI, comportamiento que -de mantenerse- impulsaría el financiamiento bancario a esta actividad en los próximos meses.

CREDITOS DIRECTOS - INDUSTRIA MANUFACTURERA (Ene 08 - Abr 10)

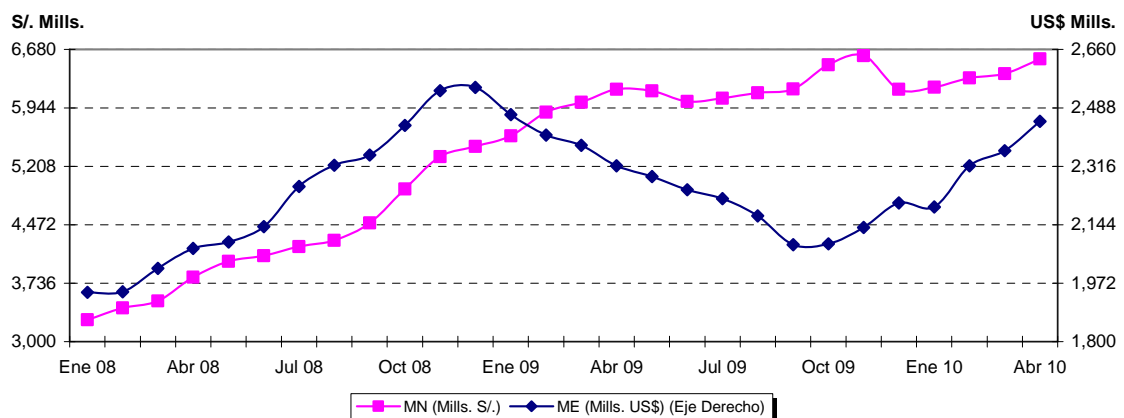


Fuente: ASBANC

Similar situación ocurrió con los **créditos totales al Sector Comercio**, cuyas colocaciones en Nuevos Soles y Dólares Americanos aumentaron. Al cierre de abril, las colocaciones ascendieron a S/. 13,533 millones. Así, los créditos denominados en moneda nacional ascendieron a S/. 6,561 millones, monto mayor en S/. 188 millones (2.94%) frente a marzo pasado, y en S/. 383 millones (6.20%) con relación a abril de 2009. Por su parte, los créditos en moneda extranjera llegaron en abril a US\$ 2,448 millones, lo que representó un incremento de US\$ 86 millones (3.64%) respecto a marzo de 2010 y en US\$ 131 millones (5.63%) en comparación con abril de 2009.

El avance reportado por las ventas al por menor y mayor así como de las ventas de vehículos en el primer trimestre del 2010, auguran un buen desempeño para este sector en todo el año, lo que se reflejaría en un mayor dinamismo de los créditos bancarios destinados al mismo.

CREDITOS DIRECTOS - COMERCIO (Ene 08 - Abr 10)



Fuente: ASBANC

Para mayor información, comunicarse al teléfono 612-3322 o a los correos: estudioeconomicos@asbanc.com.pe o estadisticas@asbanc.com.pe

Esta es una publicación de la Asociación de Bancos del Perú- ASBANC. De hacer referencia a esta información, agradeceremos se sirva consignar como fuente ASBANC.