

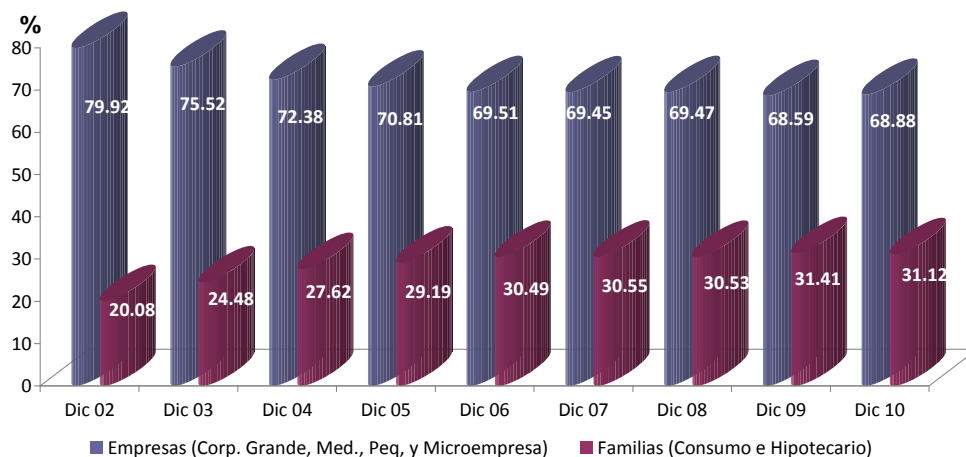
## FINANCIAMIENTO A LA INDUSTRIA MANUFACTURERA Y LA CONSTRUCCION DURANTE EL 2010

Jueves, 27 de enero de 2011

Como informamos en un reporte anterior, al cierre del 2010, los créditos totales concedidos por la banca comercial, expresados en moneda nacional, llegaron a S/. 109,722 mills. De dicho monto, los dirigidos a las empresas (créditos corporativos, a grandes empresas, medianas empresas, pequeñas empresas y microempresas) reportaron una participación de 68.88%, mientras que los otorgados a personas naturales (créditos hipotecarios y de consumo) sumaron 31.12%.

### CARTERA CREDITOS DIRECTOS

(Dic 02 - Dic 10)

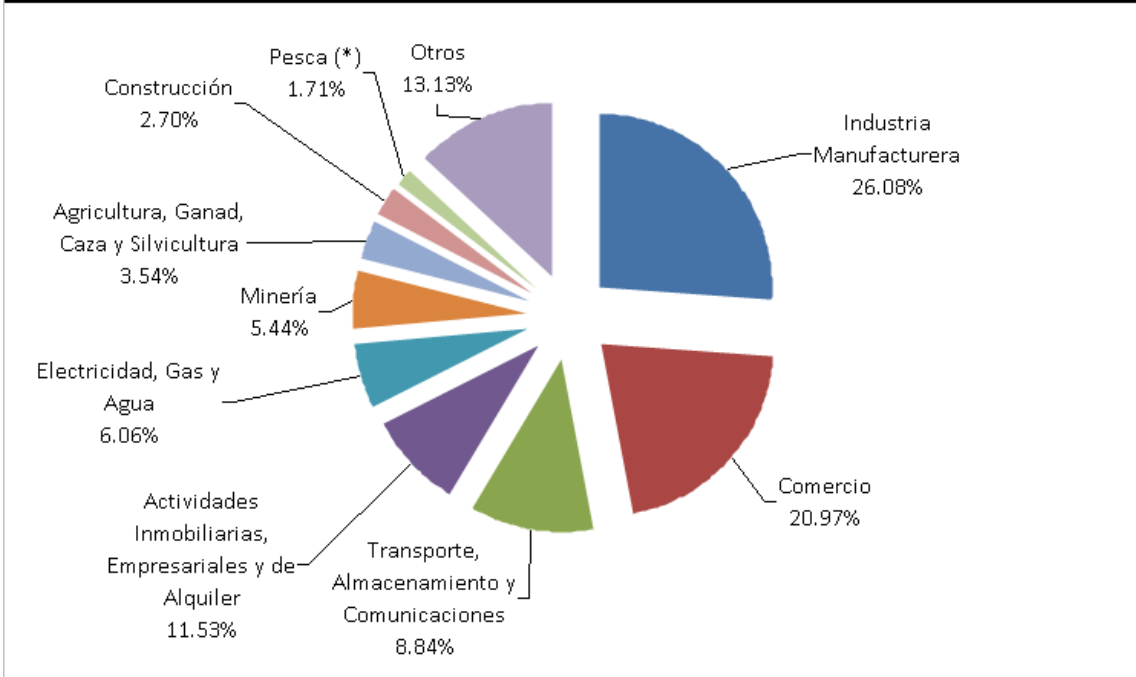


Fuente: ASBANC

### CREDITOS POR SECTORES ECONOMICOS

Según el análisis de los créditos por sector económico, del total del financiamiento entregado a las empresas -al término del 2010- que ascendió a S/. 75,577 mills., fueron asignados a la industria manufacturera el 26.08%; en tanto, al sector comercio y a las actividades inmobiliarias, empresariales y de alquiler se les concedió el 20.97% y 11.53%, respectivamente.

**MONTO CREDITOS DIRECTOS POR SECTOR ECONOMICO**  
(Dic 10)



(\*): sólo se refiere a pesca extractiva.  
Fuente: ASBANC

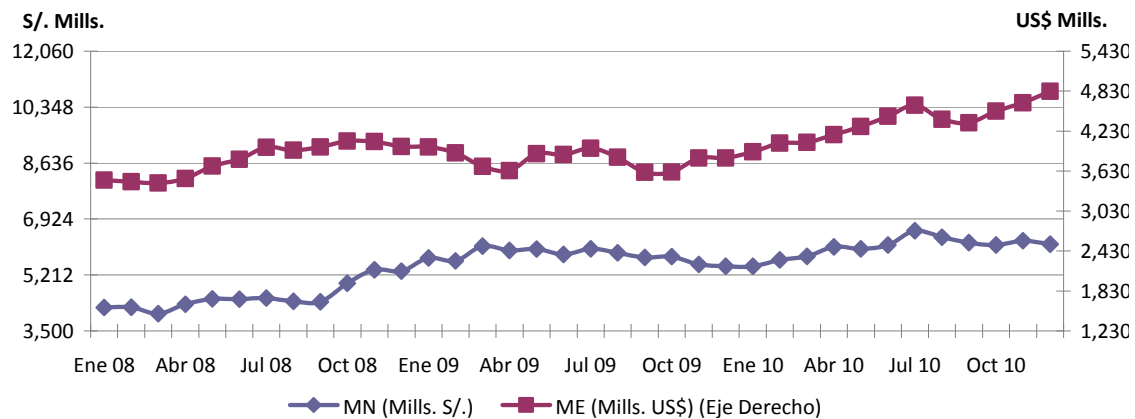
En esta oportunidad se desarrollará el análisis de los créditos a los sectores manufactura y construcción.

Los préstamos a la **Industria Manufacturera** son la de mayor peso dentro de la cartera crediticia. Al cierre del último mes del 2010, los créditos en moneda nacional a dicho sector totalizaron S/. 6,150 mills.. cifra inferior en S/. 111 mills. (-1.77%) frente a noviembre 2010, pero superior en S/. 669 mills. (12.20%) en comparación con diciembre 2009. En tanto, los créditos en moneda extranjera anotaron US\$ 4,827 mills., ubicándose US\$ 171 mills. (3.68%) y US\$ 1,002 mills. (26.21%) por encima de lo registrado en noviembre 2010 y diciembre 2009, respectivamente.

A pesar del leve descenso observado en el financiamiento en nuevos soles a esta actividad productiva en el último mes, durante todo el 2010 los créditos a la industria manufacturera mostraron una expansión importante, impulsada principalmente por el mayor dinamismo del consumo interno y de las exportaciones.

## CREDITOS DIRECTOS - INDUSTRIA MANUFACTURERA

(Ene 08 - Dic 10)



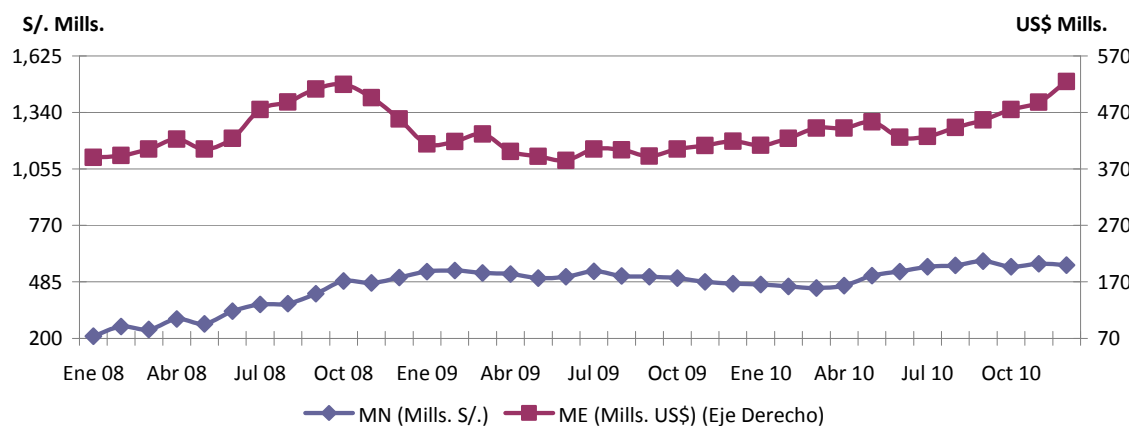
Fuente: ASBANC

De otro lado, los créditos al **Sector Construcción** en moneda nacional anotaron una ligera contracción en diciembre 2010, al alcanzar los S/. 570 mills., monto menor en S/. 7 mills. (-1.22%) en relación con el mes anterior; aunque en los últimos 12 meses se expandió en S/. 94 mills. (19.74%). En tanto, en moneda extranjera, los préstamos al mencionado sector anotaron US\$ 525 mills, avanzando US\$ 36 mills. (7.43%) en la comparación mensual y US\$ 106 mills. (25.21%) desde lo observado en diciembre del 2009.

El aumento de los créditos al sector construcción durante el 2010 estuvo en línea con la fortaleza del crecimiento de dicha actividad en el año (se estima que la construcción se habría expandido 17.6%). El número importante de proyectos de inversión en cartera (apertura de centros comerciales, conjuntos habitacionales, carreteras, etc.) para el presente año indicarían que el dinamismo en la entrega de préstamos a este sector se mantendría en el 2011.

## CREDITOS DIRECTOS - CONSTRUCCION

(Ene 08 - Dic 10)



Fuente: ASBANC

Para mayor información, comunicarse al teléfono 612-3322 o a los correos: [estudioeconomicos@asbanc.com.pe](mailto:estudioeconomicos@asbanc.com.pe) o [estadisticas@asbanc.com.pe](mailto:estadisticas@asbanc.com.pe)

**Esta es una publicación de la Asociación de Bancos del Perú- ASBANC. De hacer referencia a esta información, agradeceremos se sirva consignar como fuente ASBANC.**