

DEPOSITOS EN SOLES ALCANZARON NUEVO RECORD¹

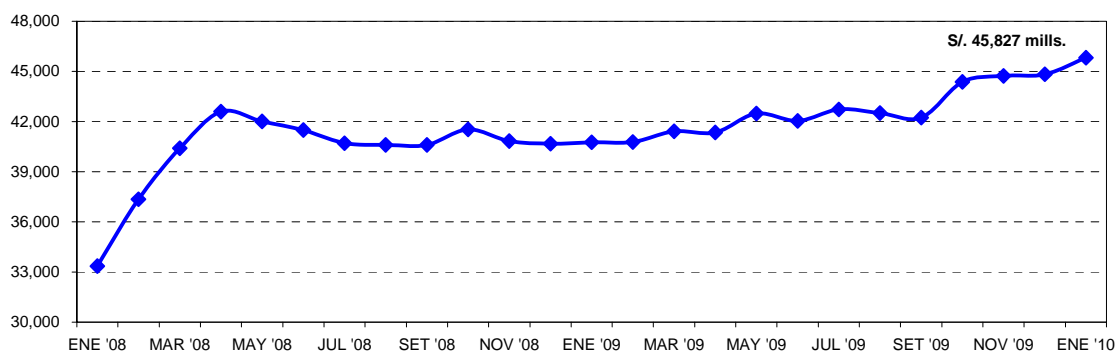
DESCENSO EN DEPOSITOS EN MONEDA EXTRANJERA SE EXPLICARIA POR RECLASIFICACION DE CUENTAS PASIVAS

Miércoles, 17 de Febrero 2009

En enero 2010 los Depósitos Totales en la Banca Privada expresados en nuevos soles totalizaron S/. 96,724 mills.

Los **Depósitos en Moneda Nacional** se incrementaron por cuarto mes consecutivo y en enero último ascendieron a S/. 45,827 mills., nuevo record histórico en la banca nacional. El monto registrado en enero fue mayor en S/. 999 mills. (2.23%) respecto a diciembre 2009 y en S/. 5,057 mills. (12.40%) frente a enero 2009. Destaca el hecho que la tasa de crecimiento interanual de enero 2010 (12.40%) fue la más elevada desde febrero del 2009.

DEPOSITOS TOTALES EN MN: Ene08 - Ene10
(en millones S/.)

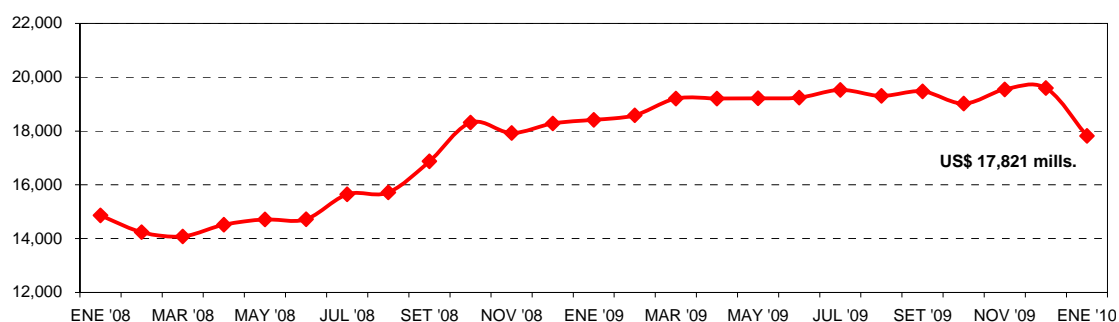


Fuente: Departamento de Estadísticas - ASBANC y SBS
 Elaboración: Departamento de Estudios Económicos - ASBANC

De otro lado, los **Depósitos en Moneda Extranjera** registraron una contracción el primer mes del presente año. De esta manera, a enero 2010 reportaron US\$ 17,821 mills., monto menor en US\$ 1,779 mills. (-9.07%) en comparación con diciembre 2009 y en US\$ 594 mills. (-3.23%) respecto a enero del año pasado.

¹ Corresponde a los 15 bancos comerciales del sistema. Incluye información de las sucursales de los bancos en el exterior.

DEPOSITOS TOTALES EN ME: Ene08 - Ene10 (en millones US\$)



Fuente: Departamento de Estadísticas - ASBANC y SBS
Elaboración: Departamento de Estudios Económicos - ASBANC

El retroceso experimentado por los depósitos en moneda extranjera obedece a una reclasificación de cuentas pasivas.

Asimismo, y como consecuencia de lo anterior, el **Ratio de Dolarización** de los depósitos totales se ha reducido significativamente el último mes. Al cierre de enero 2010, la participación de la moneda extranjera en el total de depósitos fue de 52.62%, frente al 55.82% observado a diciembre 2009, es decir, una contracción mensual de 3.2 puntos porcentuales.

Para mayor información, comunicarse al teléfono 612-3322 o a los correos:
estudioseconomicos@asbanc.com.pe o estadisticas@asbanc.com.pe

Esta es una publicación de la Asociación de Bancos del Perú- ASBANC. De hacer referencia a esta información, agradeceremos se sirva consignar como fuente ASBANC.