

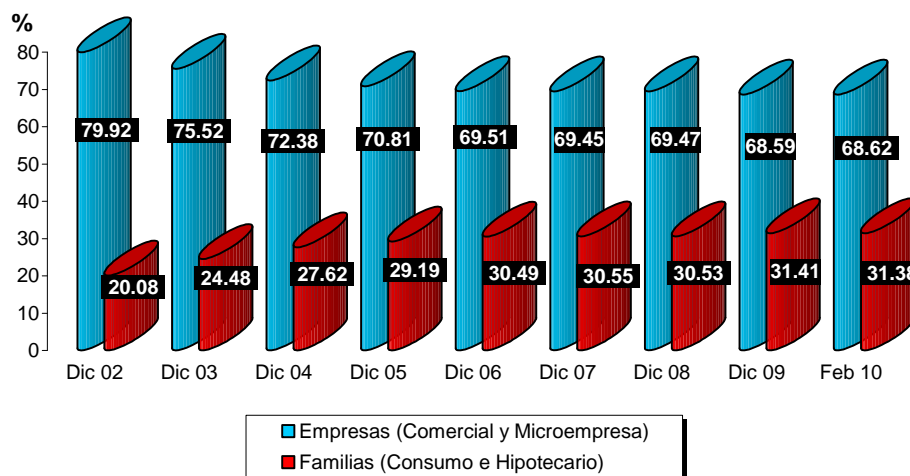
## EN FEBRERO AUMENTO EL CREDITO BANCARIO A LA INDUSTRIA Y REGISTRO S/. 17,197 MILLS.

ASIMISMO, EL CREDITO AL SECTOR COMERCIO SUBIO Y LLEGO A S/. 12,917 MILLS.

Jueves, 25 de Marzo 2010

Al segundo mes del 2010, las Colocaciones de la banca privada ascendieron a S/. 93,133 mills., expresados en nuevos soles, como se informó en reporte anterior. De este monto, el 68.62% correspondió a créditos a empresas (mediante créditos comerciales y microempresa), y el 31.38% a préstamos a personas (a través de créditos de consumo e hipotecarios).

**CARTERA CREDITOS DIRECTOS**  
(Dic 02 - Feb 10)

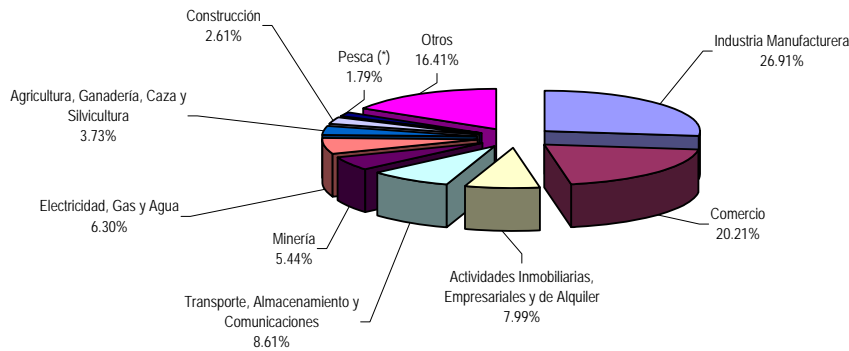


Fuente: ASBANC

Los créditos a empresas (comerciales y microempresa) –que representaron 68.62% de las colocaciones totales- ascendieron a S/. 63,904 mills, expresados en soles, monto del cual un 26.91% correspondió a créditos otorgados a la industria manufacturera, y un 20.21% al comercio, constituyéndose en los sectores que más financiamiento bancario demandan, en línea con su mayor participación en el PBI nacional (a enero 2010, la Manufactura representó el 15.98% del PBI, mientras que el sector Comercio el 14.57%).<sup>1</sup>

<sup>1</sup> Los siguientes sectores más representativo son el agropecuario, con el 7.60% del PBI, transporte y comunicaciones con 7.52%, y Servicios prestados a empresas con 7.10%, Servicios Gubernamentales con 6.33%, Construcción con

**MONTO CREDITOS DIRECTOS POR SECTOR ECONOMICO**  
(Feb 10)

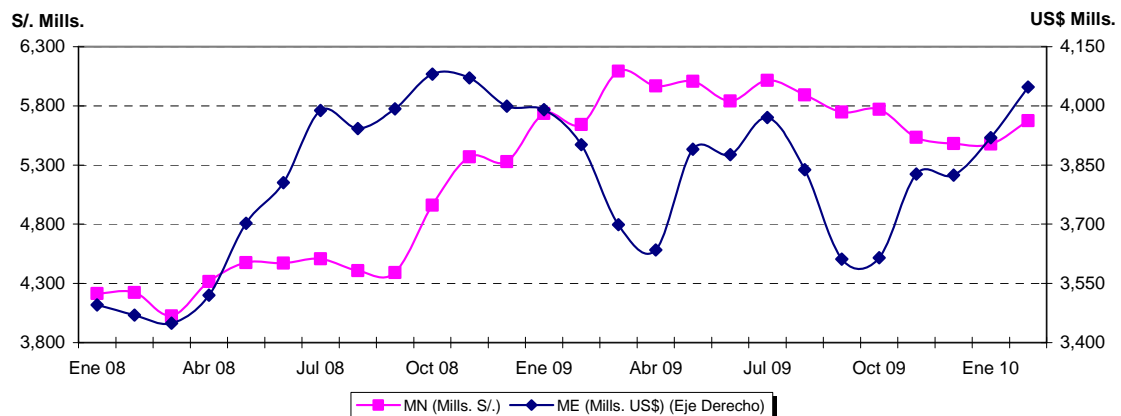


(\*): sólo se refiere a pesca extractiva.  
Fuente: ASBANC

Los créditos totales al sector Industria Manufacturera, expresados en nuevos soles, llegaron a S/. 17,197 mills. a febrero 2010. Los créditos en **Moneda Nacional** a este sector se recuperaron en febrero, luego de haber caído por tres meses consecutivos, y registraron S/. 5,674 mills., monto mayor en S/. 198 mills. (3.61%) frente al mes anterior, y en S/. 32 mills. (0.57%) respecto a febrero 2009. Por su parte, los créditos en **Moneda Extranjera** subieron por segundo mes consecutivo, y en febrero ascendieron a US\$ 4,047 mills., cifra superior en US\$ 128 mills. (3.27%) en comparación con enero 2010, y en US\$ 146 mills. (3.74%) frente a febrero 2009.

Se estima que en los próximos meses, a medida que se consolide la recuperación del dinamismo económico del país, se observará un avance sostenido de los créditos al sector manufacturero tanto en soles como en dólares.

**CREDITOS DIRECTOS - INDUSTRIA MANUFACTURERA**  
(Ene 08 - Feb 10)



Fuente: ASBANC

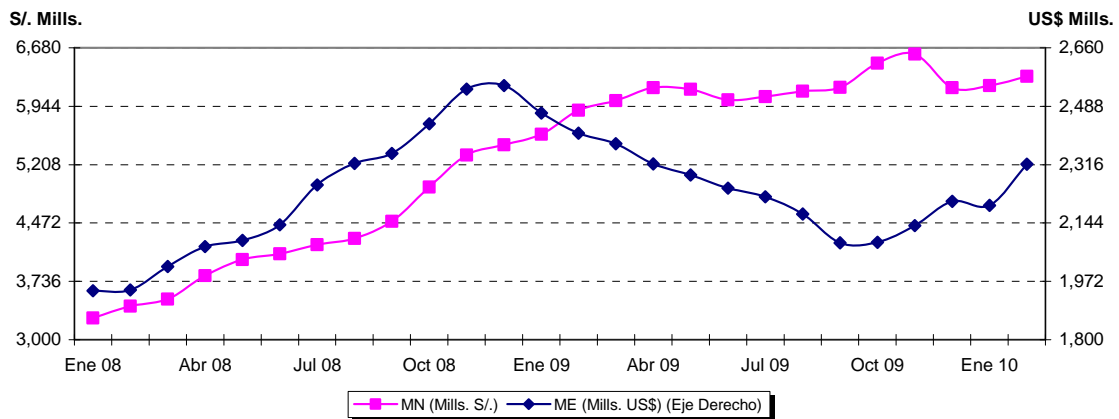
5.58%, Minería e Hidrocarburos con 4.67% y Restaurantes y Hoteles con 4.17%. El resto de sectores tiene una participación menor al 2%.

Los créditos totales al Comercio, expresados en nuevos soles, ascendieron a S/. 12,917 mills. a febrero 2010. Los créditos otorgados en **Moneda Nacional** crecieron por segundo mes consecutivo y registraron S/. 6,320 mills., monto mayor en S/. 116 mills. (1.87%) frente a enero 2010, y en S/. 428 mills. (7.27%) en comparación con febrero 2009.

Por su parte, los créditos en **Moneda Extranjera** ascendieron a US\$ 2,317 mills., cifra que representó un avance de US\$ 121 mills. (5.51%) respecto a la registrada en enero 2010, pero una caída de US\$ 91 mills. (3.77%) frente a la reportada en febrero 2009. Cabe señalar que los créditos en moneda extranjera muestran una tendencia creciente en los últimos cinco meses, con lo que se habría revertido parte de la caída en el financiamiento bancario en dólares a este sector que se inició hacia fines del 2008, a raíz del impacto de la crisis internacional.

Se prevé que en los próximos meses se mantenga el avance de los créditos a este sector tanto en soles como en dólares, que serían impulsados por el buen desempeño estimado para el consumo en el país.

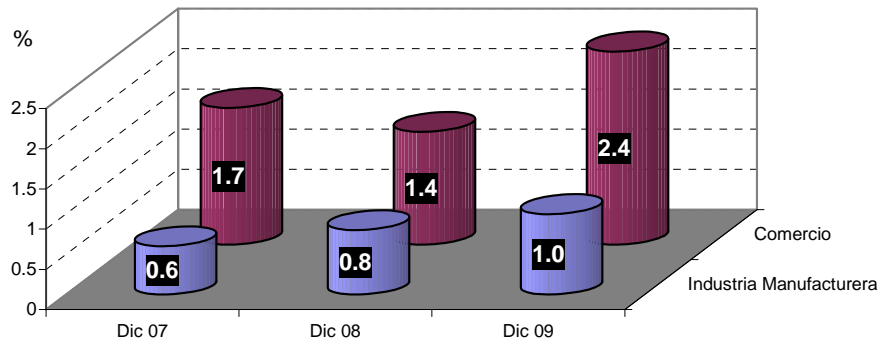
**CREDITOS DIRECTOS - COMERCIO**  
(Ene 08 - Feb 10)



Fuente: ASBANC

En tanto, la **morosidad** de los créditos a la industria manufacturera fue de 1.0% a diciembre 2009, según datos disponibles de la SBS, cifra mayor en 0.2 puntos porcentuales a la registrada en diciembre 2008. Similarmente, la morosidad de los créditos al sector comercio mostró un avance de 1.0 punto porcentual en los últimos doce meses, de 1.4% en diciembre 2008 a 2.4% en diciembre 2009. Si bien se observa un aumento de la mora de estos sectores como consecuencia de la coyuntura de desaceleración económica, estos ratios se mantienen en niveles reducidos dada las adecuadas políticas de otorgamiento de créditos de los bancos.

**MOROSIDAD DE LOS CRÉDITOS A LA INDUSTRIA MANUFACTURERA Y COMERCIO**  
(Dic 07 - Dic 09)



Fuente: SBS

Para mayor información, comunicarse al teléfono 612-3322 o a los correos: [estudioeconomicos@asbanc.com.pe](mailto:estudioeconomicos@asbanc.com.pe) o [estadisticas@asbanc.com.pe](mailto:estadisticas@asbanc.com.pe)

Esta es una publicación de la Asociación de Bancos del Perú- ASBANC. De hacer referencia a esta información, agradeceremos se sirva consignar como fuente ASBANC.