

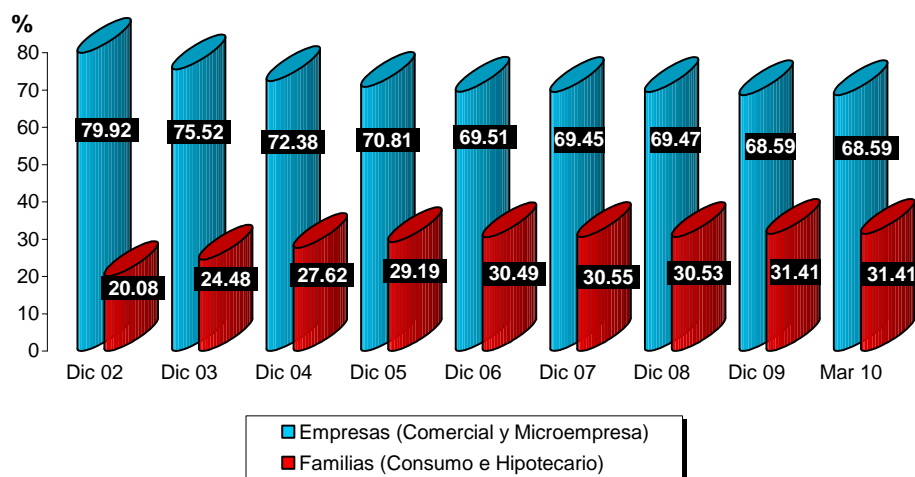
CREDITOS A LA INDUSTRIA Y EL COMERCIO CRECIERON EN MARZO EN SOLES Y DÓLARES

Jueves, 22 de Abril 2010

Como se informó, al tercer mes del 2010, las Colocaciones de la banca privada ascendieron a S/. 94,100 mills. De dicho monto, el 68.59% correspondió a créditos a empresas (mediante créditos comerciales y microempresa), y el 31.41% restante a préstamos a personas naturales (a través de créditos hipotecarios y de consumo).

CARTERA CREDITOS DIRECTOS

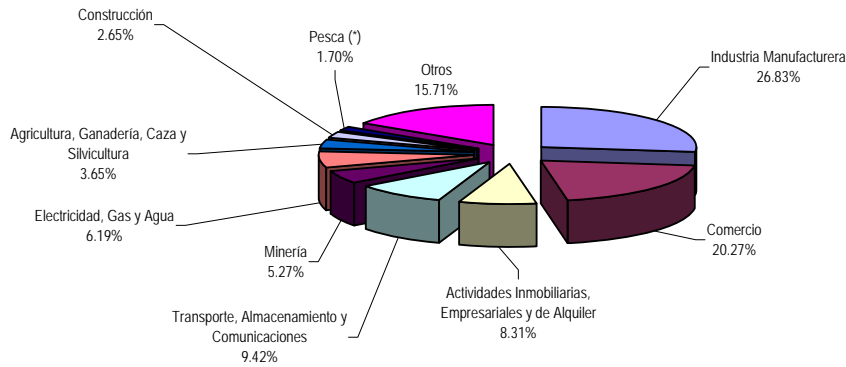
(Dic 02 - Mar 10)



Fuente: ASBANC

Los créditos a las empresas, que comprenden los préstamos comerciales y microempresa, totalizaron S/. 64,548 mills., expresados en soles, monto del cual un 26.83% correspondió a la industria manufacturera, 20.27% al comercio, 9.42% al transporte, almacenamiento y comunicaciones, 8.31% a actividades inmobiliarias, empresariales y de alquiler, 6.19% a electricidad, gas y agua, 5.27% a minería, 3.65% a agricultura y 2.65% a construcción.

MONTO CREDITOS DIRECTOS POR SECTOR ECONOMICO
(Mar 10)



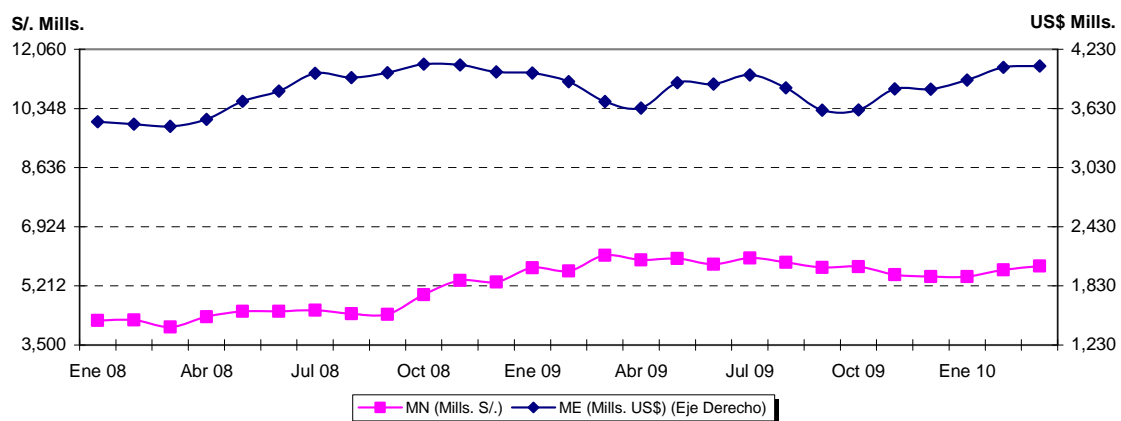
(*): sólo se refiere a pesca extractiva.

Fuente: ASBANC

Los créditos totales al sector Industria Manufacturera, expresados en nuevos soles, alcanzaron los S/. 17,316 mills. al cierre del tercer mes del año. Los créditos en **Moneda Nacional** a este sector se incrementaron por segundo mes consecutivo y registraron S/. 5,782 mills., monto mayor en S/. 108 mills. (1.90%) frente a febrero 2010, pero menor en S/. 310 mills. (5.09%) con relación a marzo 2009. Por su parte, los créditos en **Moneda Extranjera** subieron por tres meses seguidos y llegaron a US\$ 4,060 mills., cifra mayor en US\$ 13 mills. (0.31%) frente a febrero 2010 y en US\$ 361 mills. (9.75%) ante marzo 2009.

Tomando en cuenta cifras recientes del crecimiento del sector industrial (en febrero 2010 reportó 7.2%, su mayor tasa de avance en 16 meses), ello estaría indicando una próxima recuperación de los niveles de actividad previos al impacto de la crisis en la economía local; por lo que se prevé que las colocaciones a dicho sector continúen registrando incrementos en los próximos meses, tanto en soles como en dólares.

CREDITOS DIRECTOS - INDUSTRIA MANUFACTURERA
(Ene 08 - Mar 10)

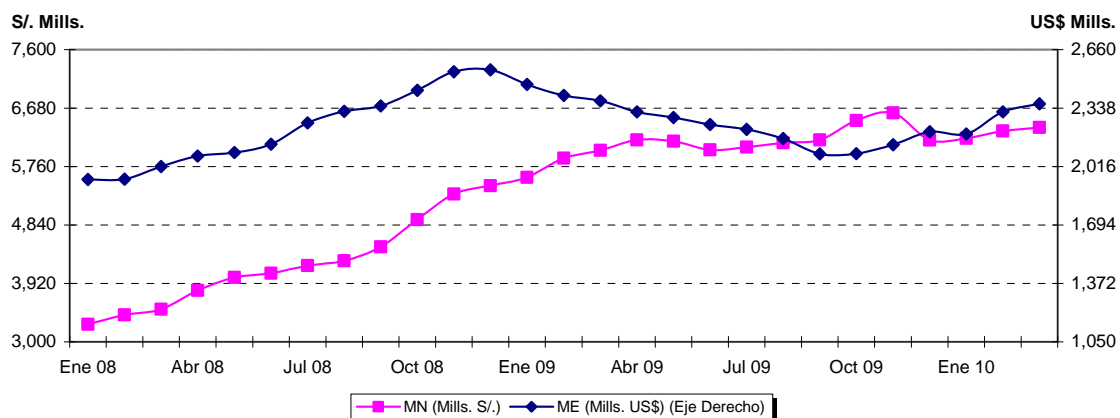


Fuente: ASBANC

Por otro lado, los créditos totales al Comercio, expresados en nuevos soles, ascendieron a S/. 13,084 mills. Los créditos otorgados en **Soles** avanzaron por tercer mes seguido y llegaron a S/. 6,373 mills., monto mayor en S/. 54 mills. (0.85%) con respecto a febrero 2010 y en S/. 358 mills. (5.95%) en comparación con marzo 2009. Mientras tanto, los créditos en **Dólares** ascendieron a US\$ 2,362 mills., cifra que representó un incremento mensual de US\$ 45 mills. (1.94%), pero una caída interanual de US\$ 15 mills. (0.65%).

El buen ritmo que muestran las ventas minoristas en los primeros meses del año ante la recuperación del consumo privado, así como la mayor confianza de los consumidores, estarían explicando la recuperación de los créditos al sector comercio, y hacen prever también que se mantendrá un crecimiento en los próximos meses.

CREDITOS DIRECTOS - COMERCIO
(Ene 08 - Mar 10)



Fuente: ASBANC

Para mayor información, comunicarse al teléfono 612-3322 o a los correos: estudioeconomicos@asbanc.com.pe o estadisticas@asbanc.com.pe

Esta es una publicación de la Asociación de Bancos del Perú- ASBANC. De hacer referencia a esta información, agradeceremos se sirva consignar como fuente ASBANC.