

FINANCIAMIENTO AL SECTOR COMERCIO REPUNTÓ EN OCTUBRE

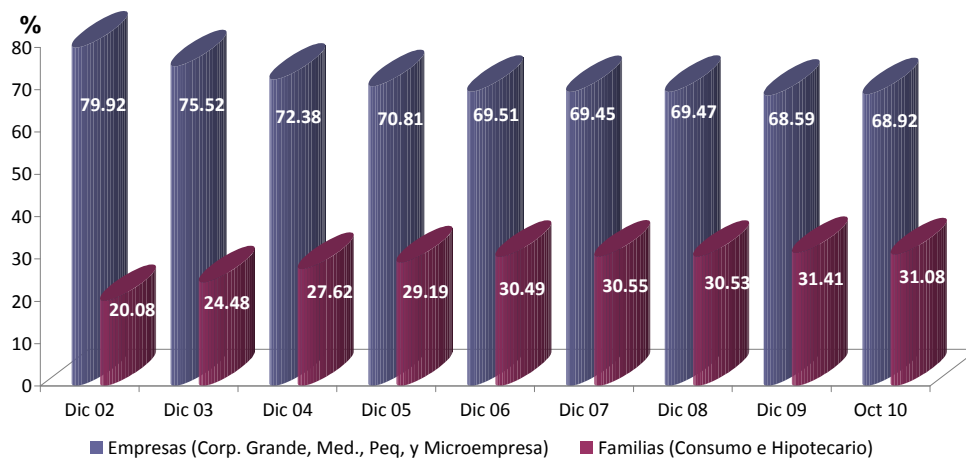
Miércoles, 24 de noviembre de 2010

Tal como se informó en su oportunidad, en octubre 2010 las Colocaciones Totales de la banca privada expresadas en Nuevos Soles ascendieron a S/. 105,320 millones.

Del total de las colocaciones, el 68.92% se destinó a préstamos a empresas (créditos corporativos, a grandes empresas, medianas empresas, pequeñas empresas y microempresas), y el restante 31.08% a préstamos a personas naturales (créditos hipotecarios y de consumo).

CARTERA CREDITOS DIRECTOS

(Dic 02 - Oct 10)



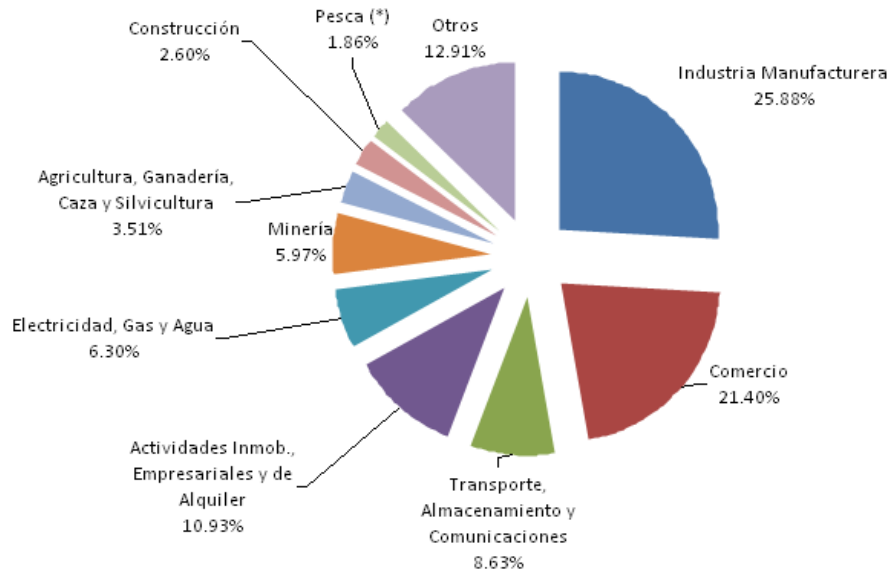
Fuente: Departamento de Estadísticas - ASBANC

Elaboración: Departamento de Estudios Económicos - ASBANC

CREDITOS POR SECTORES ECONOMICOS

Dentro del total de créditos otorgados a las empresas a octubre 2010 (S/. 72,584 mills.), los sectores con mayor participación fueron: industria manufacturera con el 25.88%, comercio con el 21.40% y las actividades inmobiliarias, empresariales y de alquiler con el 10.93%.

**MONTO CREDITOS DIRECTOS POR SECTOR ECONOMICO
(Oct 10)**



(*): sólo se refiere a pesca extractiva.

Fuente: Departamento de Estadísticas - ASBANC

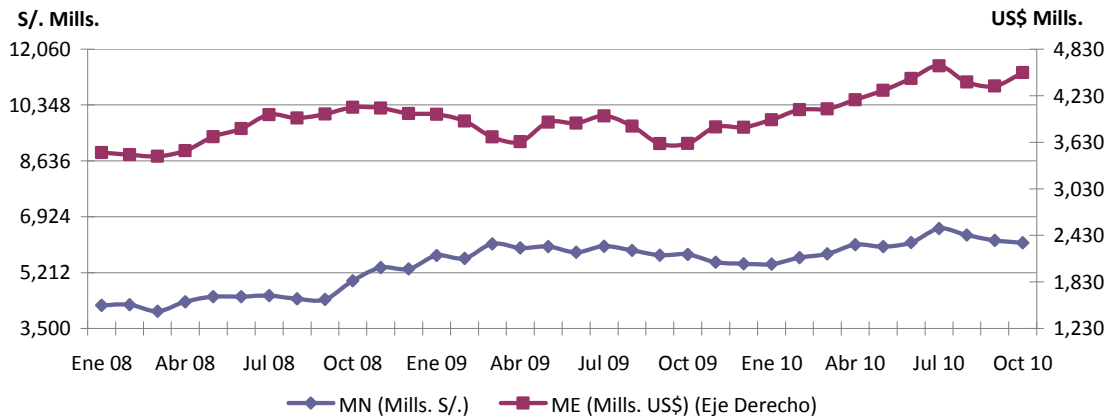
Elaboración: Departamento de Estudios Económicos - ASBANC

En octubre último, los **créditos a la Industria Manufacturera** mostraron resultados diferentes según la moneda en que son otorgados. Los préstamos concedidos en moneda nacional registraron S/. 6,125 millones, monto menor en S/. 75 millones (-1.20%) frente a lo alcanzado en setiembre 2010, pero mayor en S/. 355 millones (6.15%) al reportado a octubre 2009. De otro lado, los préstamos a este sector en moneda extranjera crecieron en octubre 2010 y llegaron a US\$ 4,527 millones, cifra superior en US\$ 172 millones (3.94%) y en US\$ 912 millones (25.23%) respecto a setiembre 2009 y octubre del año pasado, respectivamente.

Considerando que en octubre la caída de los créditos en soles a la industria fue menor (en términos equivalentes) al aumento de aquellos créditos en dólares, se observa que el financiamiento a la manufactura reportó un aumento en dicho mes, tal como se esperaba, en vista del dinamismo de dicha actividad productiva, dado el actual contexto de reactivación económica.

CREDITOS DIRECTOS - INDUSTRIA MANUFACTURERA

(Ene 08 - Oct 10)



Fuente: Departamento de Estadísticas - ASBANC

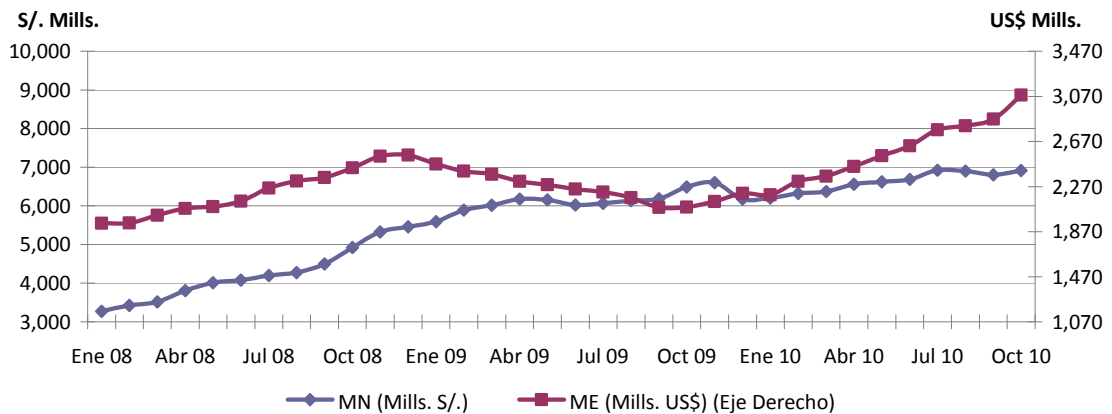
Elaboración: Departamento de Estudios Económicos - ASBANC

Los créditos al Sector Comercio observaron un aumento tanto en soles como en dólares en octubre 2010. Los préstamos en soles alcanzaron S/. 6,914 millones, superando en S/. 110 millones (1.61%) la cifra del mes anterior y en S/. 428 millones (6.60%) a lo reportado en octubre 2009. A su vez, los créditos en moneda extranjera mostraron una considerable aceleración en octubre pasado, creciendo por noveno mes consecutivo, y ascendieron a US\$ 3,082 millones, logrando incrementarse en US\$ 212 millones (7.40%) en comparación con setiembre último y en US\$ 994 millones (47.64%) respecto a octubre 2009.

Dadas las buenas perspectivas para la campaña de fin de año, se espera que el financiamiento a la actividad comercial continúe incrementándose en los próximos meses, de la mano con el repunte del consumo por parte de las familias peruanas, en un entorno de fuerte crecimiento de la economía y la demanda interna.

CREDITOS DIRECTOS - COMERCIO

(Ene 08 - Oct 10)



Fuente: Departamento de Estadísticas - ASBANC

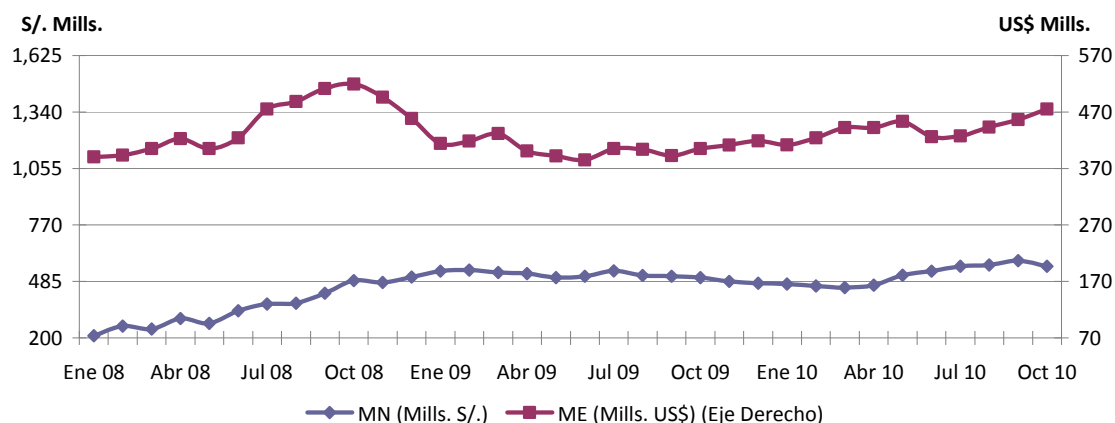
Elaboración: Departamento de Estudios Económicos - ASBANC

Por su parte, los **créditos al Sector Construcción** reportaron comportamientos distintos según moneda. Los préstamos desembolsados en moneda nacional disminuyeron en octubre 2010 y reportaron un saldo de S/. 562 millones, cantidad menor en S/. 28 millones (-4.77%) en relación al mes previo, aunque superior en S/. 57 millones (11.36%) respecto a octubre 2009. De otro lado, los créditos en dólares crecieron por cuarto mes consecutivo y alcanzaron US\$ 475 millones, lo que significó un avance de US\$ 19 millones (4.06%) frente a setiembre 2010, y de US\$ 70 millones (17.23%) con relación a octubre del año pasado.

El sector construcción es actualmente el más dinámico de la economía peruana (según las últimas cifras oficiales, en setiembre anotó una expansión anual de 22.97% y una acumulada de 18.22%), siendo por ello uno de los principales impulsores del PBI. Teniendo en cuenta esto, se proyecta que el financiamiento a este sector continúe mostrando en los próximos meses un incremento en términos absolutos (nótese que la expansión de los créditos en dólares fue equivalentemente mayor a la caída de los créditos en soles en octubre 2010), acorde con la evolución de dicha actividad productiva.

CREDITOS DIRECTOS - CONSTRUCCION

(Ene 08 - Oct 10)



Fuente: Departamento de Estadísticas - ASBANC

Elaboración: Departamento de Estudios Económicos - ASBANC

Para mayor información, comunicarse al teléfono 612-3322 o a los correos: estudioeconomicos@asbanc.com.pe o estadisticas@asbanc.com.pe

Esta es una publicación de la Asociación de Bancos del Perú- ASBANC. De hacer referencia a esta información, agradeceremos se sirva consignar como fuente ASBANC.