

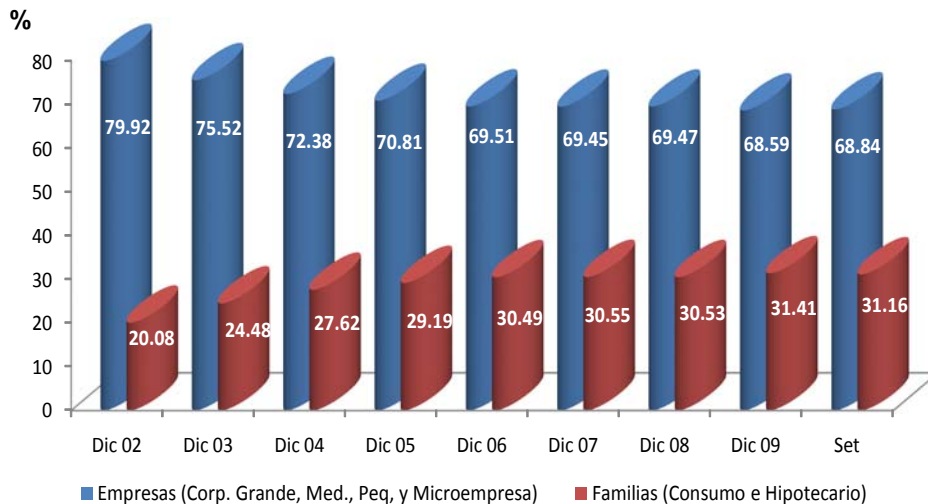
**SECTOR CONSTRUCCION INCREMENTA SU DEMANDA DE FINANCIAMIENTO EN ULTIMOS MESES**

Lunes, 25 de octubre de 2010

Como se informó oportunamente, las Colocaciones Totales de la banca privada expresadas en Nuevos Soles registraron un total de S/. 102,982 millones a setiembre de 2010. De este monto, el 68.84% se destinó a préstamos a empresas (créditos corporativos, a grandes empresas, medianas empresas, pequeñas empresas y microempresas), y el restante 31.16% a préstamos a personas naturales (créditos hipotecarios y de consumo).

**CARTERA CREDITOS DIRECTOS**

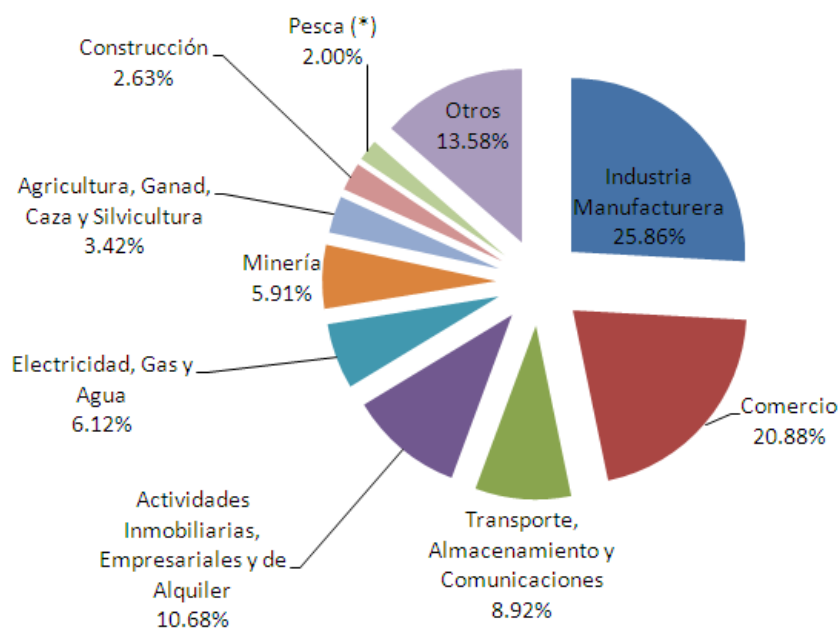
(Dic 02 - Set 10)



Fuente: ASBANC

Los sectores más representativos, en cuanto a su participación en la cartera total de préstamos a empresas, fueron en primer lugar la industria manufacturera con el 25.86%, seguido del comercio con el 20.88% y las actividades inmobiliarias, empresariales y de alquiler con el 10.64%.

**MONTO CREDITOS DIRECTOS POR SECTOR ECONOMICO**  
(Set 10)



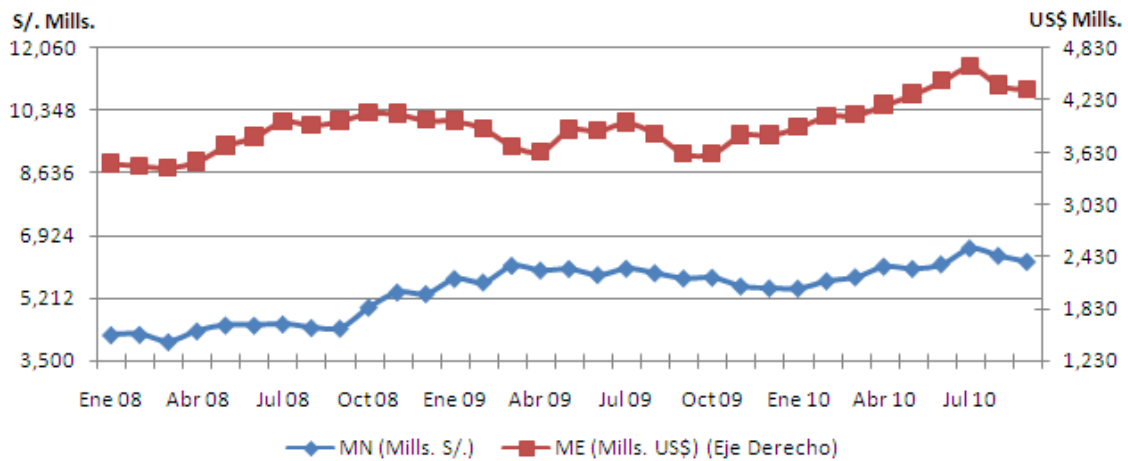
(\*): sólo se refiere a pesca extractiva.

Fuente: ASBANC

En junio, los **créditos a la Industria Manufacturera** cayeron en soles y dólares. Las colocaciones a dicho sector en moneda nacional ascendieron a S/. 6,199 millones, monto menor en S/. 164 millones (2.58%) al registrado en agosto de 2010, pero mayor en S/. 451 millones (7.85%) al reportado en setiembre de 2009. Por su parte, los préstamos en moneda extranjera alcanzaron la suma de US\$ 4,355 millones, cifra menor en US\$ 51 millones (1.15%) respecto a agosto de 2010 pero mayor en US\$ 743 millones (20.58%) en comparación con setiembre de 2009.

Se prevé que los créditos a la manufactura retomen su comportamiento creciente en los próximos meses, tomando en cuenta el gran dinamismo que viene reportando este sector económico (en agosto la actividad manufacturera creció 18.99% y tuvo un avance acumulado de 13.68% entre enero y agosto de 2010).

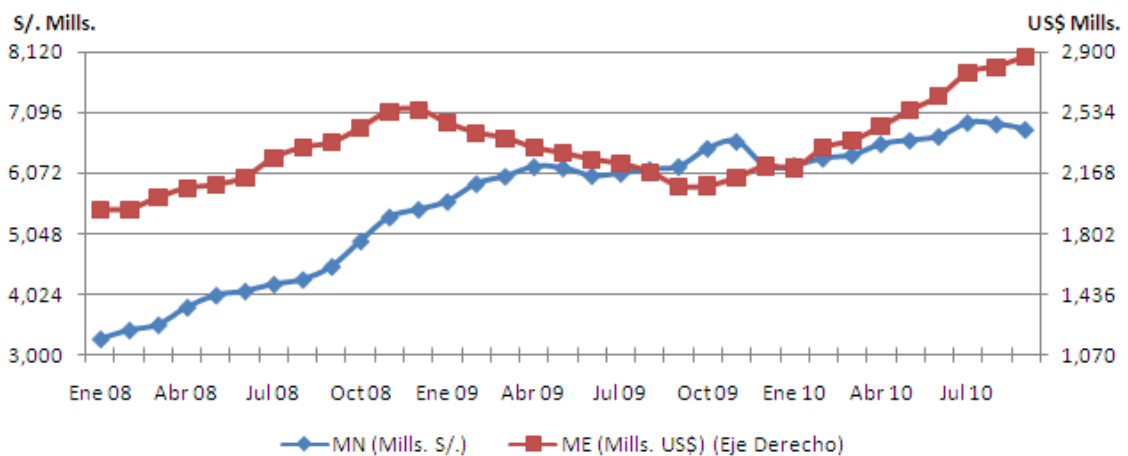
### CREDITOS DIRECTOS - INDUSTRIA MANUFACTURERA (Ene 08 - Set 10)



Fuente: ASBANC

Los **créditos al Sector Comercio** mostraron un comportamiento diferenciado según monedas. Los créditos en soles llegaron a S/. 6,805 millones, monto menor en S/. 93 millones (1.34%) frente a agosto de 2010 pero mayor en S/. 624 millones (10.10%) con relación a setiembre de 2009. Por otro lado, los créditos en moneda extranjera ascendieron a US\$ 2,869 millones, registrando un avance de US\$ 60 millones (2.13%) respecto a agosto de 2010 y de US\$ 784 millones (37.59%) frente a setiembre de 2009. Considerando el buen ritmo de avance que presenta el consumo y el incremento de la confianza de los agentes, se espera que estos créditos mantengan la tendencia creciente que han mostrado en lo que va del año.

### CREDITOS DIRECTOS - COMERCIO (Ene 08 - Set 10)

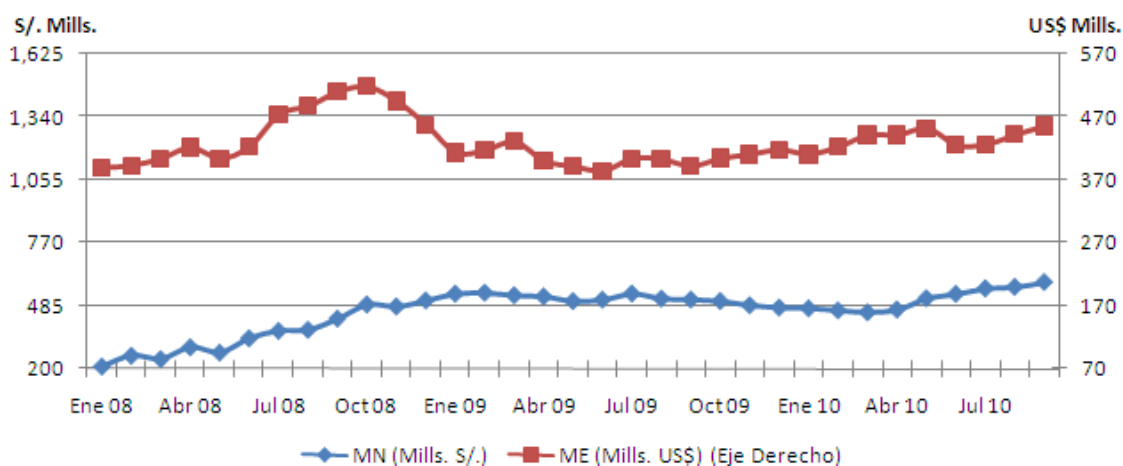


Fuente: ASBANC

Finalmente, los **créditos al Sector Construcción** avanzaron en setiembre tanto en soles como en dólares. Los créditos otorgados en moneda nacional totalizaron S/. 590 millones, monto mayor en S/. 22 millones (3.82%) en comparación con agosto 2010, y en S/. 78 millones (15.32%), frente a setiembre de 2009. Mientras tanto, los créditos en dólares ascendieron a US\$ 457 millones, mostrando un crecimiento de US\$ 14 millones (3.06%) frente a agosto de 2010, y de US\$ 64 millones (16.20%) en comparación con setiembre de 2009.

Este sector es actualmente uno de los más dinámicos (la construcción creció 14.15% en agosto, y registró un avance acumulado de 17.56% entre enero y agosto), por lo que se prevé que sigan presentando una tendencia positiva en su demanda de crédito en el mediano plazo.

### CREDITOS DIRECTOS - CONSTRUCCION (Ene 08 - Set 10)



Fuente: ASBANC

Para mayor información, comunicarse al teléfono 612-3322 o a los correos: [estudioeconomicos@asbanc.com.pe](mailto:estudioeconomicos@asbanc.com.pe) o [estadisticas@asbanc.com.pe](mailto:estadisticas@asbanc.com.pe)

Esta es una publicación de la Asociación de Bancos del Perú- ASBANC. De hacer referencia a esta información, agradeceremos se sirva consignar como fuente ASBANC.